

# PRIME<sup>ASI</sup>

PRIME Alternatywna Spółka  
Inwestycyjna Spółka  
Akcyjna

## **RAPORT OKRESOWY ZA IV KWARTAŁ 2025 r.**

za okres od 1 października 2025 r. do 31 grudnia 2025 r.

Rzeszów, dn. 13 lutego 2026 r.

# Spis treści

I. List Zarządu

---

II. Podstawowe informacje o Emitencie

---

III. Wykaz spółek, w których Emitent posiada zaangażowanie w kapitale na dzień 31 grudnia 2025 r.

---

IV. Kwartalne skrócone sprawozdanie finansowe Emitenta

---

V. Komentarz Zarządu Spółki na temat okoliczności i zdarzeń istotnie wpływających na działalność Emitenta, jego sytuację finansową i wyniki osiągnięte w danym kwartale

---

VI. Informacja Zarządu Spółki na temat aktywności, jaką w okresie objętym raportem Emitent podejmował w obszarze rozwoju prowadzonej działalności (inicjatywy nastawione na wprowadzenie rozwiązań innowacyjnych w przedsiębiorstwie)

---

VII. Stanowisko Zarządu odnośnie możliwości realizacji publikowanych prognoz finansowych na dany rok obrotowy

---

VIII. Opis organizacji grupy kapitałowej, z wyszczególnieniem jednostek podlegających konsolidacji oraz jednostek nie objętych konsolidacją na ostatni dzień okresu objętego raportem kwartalnym

---

IX. Informacje dotyczące osób zatrudnionych przez Emitenta, w przeliczeniu na pełne etaty

---

X. Oświadczenie Zarządu

---

## I. List Zarządu

Szanowni Państwo,  
Akcjonariusze Prime ASI S.A.,

przekazujemy Państwu raport okresowy Prime ASI S.A. za IV kwartał 2025 r., zamykający jednocześnie pełny rok obrotowy 2025. Miniony kwartał był okresem porządkowania struktury finansowej Spółki, kontynuacji aktywnej polityki inwestycyjnej oraz dalszego wzmocnienia fundamentów portfela długoterminowego.

Rok 2025 upłynął pod znakiem intensywnej pracy nad budową wartości aktywów oraz stabilizacją kluczowych projektów portfelowych. Pomimo utrzymującej się straty netto, Spółka istotnie poprawiła wynik finansowy r/r, zwiększyła kapitał własny oraz skutecznie pozyskiwała finansowanie poprzez emisje akcji. Działania te pozwoliły na dalsze inwestycje w obszarach o wysokim potencjale wzrostu, w szczególności w technologiach opartych o sztuczną inteligencję.

IV kwartał 2025 r. przyniósł zauważalną poprawę wyniku netto w ujęciu r/r oraz dalszą poprawę jakości przepływów operacyjnych. Jednocześnie Spółka konsekwentnie utrzymywała dyscyplinę kosztową, zachowując relatywnie niską bazę kosztów w stosunku do skali i charakteru prowadzonej działalności inwestycyjnej.

Kluczowym projektem portfelowym pozostaje spółka zależna Algo Trade AI, która znajduje się w fazie intensywnego rozwoju technologicznego. Zarząd postrzega ten projekt jako istotny element budowy długoterminowej wartości Prime ASI, przy jednoczesnym zachowaniu ostrożnego podejścia do wyceny i raportowania wyników finansowych.

Równolegle prowadzone były działania restrukturyzacyjne i porządkujące w wybranych spółkach portfelowych, których celem jest stabilizacja ich sytuacji finansowej oraz przygotowanie do kolejnych etapów rozwoju lub potencjalnych zdarzeń kapitałowych.

Zarząd Prime ASI S.A. pozostaje skoncentrowany na odpowiedzialnym zarządzaniu kapitałem Akcjonariuszy, selektywnej polityce inwestycyjnej oraz budowie wartości w średnim i długim terminie, przy uwzględnieniu zmiennego i wymagającego otoczenia rynkowego.

Dziękujemy Akcjonariuszom za zaufanie oraz długoterminowe podejście do inwestycji w Prime ASI S.A.

Z wyrazami szacunku,  
**Michał Ręczkowicz**  
Prezes Zarządu Prime ASI S.A.

## II. Podstawowe informacje o Emitencie

### 2.1 Dane teleadresowe

<b>PEŁNA NAZWA</b>	Prime Alternatywna Spółka Inwestycyjna Spółka Akcyjna („Spółka”; „Jednostka”; „Prime ASI”)
<b>ADRES SIEDZIBY</b>	ul. Stanisława Moniuszki 8, 35-015 Rzeszów
<b>NUMER TELEFONU</b>	+48 17 28 31 870
<b>ADRES POCZTY ELEKTRONICZNEJ</b>	info@primeasi.com
<b>ADRES STRONY INTERNETOWEJ</b>	www.primeasi.com
<b>PODSTAWOWY PRZEDMIOT DZIAŁALNOŚCI</b>	Działalność inwestycyjna
<b>SĄD REJESTROWY</b>	Sąd Rejonowy w Rzeszowie, XII Wydział Gospodarczy Krajowego Rejestru Sądowego
<b>DATA REJESTRACJI</b>	17 maja 2019
<b>NUMER KRS</b>	0000379621
<b>REGON</b>	142887562
<b>NIP</b>	1080011117
<b>CZAS TRWANIA JEDNOSTKI</b>	nieograniczony

### 2.2 Podstawowy przedmiot działalności

Spółka w dniu 17 maja 2019 r. została wpisana do Rejestru Wewnętrznie Zarządzających ASI. W związku ze statusem wewnętrznie zarządzającego ASI działalność Spółki sprowadza się wyłącznie do inwestowania na własną rzecz, a celem Spółki jest dalsza odsprzedaż z zyskiem posiadanych aktywów.

Prime ASI S.A. (Alternatywna Spółka Inwestycyjna) to jedna z dziewięciu tego typu spółek w kraju, noto-

wana na giełdzie, dedykowana dla świadomych Inwestorów z dużego biznesu. Unikalność PRIME ASI polega na łączeniu odpowiednich ludzi z firmami, które mają debiutować m.in. na polskiej giełdzie. Inwestorzy inwestujący w ramach Prime ASI to wyjątkowi ludzie, posiadający ogrom kontaktów i możliwości. Spółka inwestuje w przyszłość i w trendy rynkowe, a doświadczony zespół dba o to by wspólne inwestycje rozkwiły i pomnażały majątek. Branże, w które inwestuje spółka to m.in.: biotechnologia, medycyna, IT, transport, edukacja, przemysł, handel, finanse oraz przede wszystkim we wszelkie rozwiązania wykorzystujące Sztuczną Inteligencję do rozwoju swojego biznesu.

W ostatnim czasie rozszerzyliśmy nasz katalog dozwolonych lokat o kryptoaktywa oraz spółki z branży militarnej.

## 2.3 Władze spółki

W okresie sprawozdawczym nie doszło do zmian w składzie Zarządu Spółki.

### Zarząd

Skład Zarządu Emitenta na dzień 31 grudnia 2025 r. oraz na dzień sporządzenia niniejszego raportu:



**Michał Ręczkiewicz**

Prezes Zarządu

### Rada nadzorcza

W okresie sprawozdawczym nie doszło do zmian w składzie Rady Nadzorczej Spółki.

Po dniu bilansowym do Spółki wpłynęły rezygnacje z pełnienia funkcji Członka Rady Nadzorczej przez Panią Sandrę Iskierkę, ze skutkiem na dzień 2 stycznia 2026 r. oraz przez Pana Szymona Bolczyka, ze skutkiem na dzień 26 stycznia 2026 r.

Wobec powyższych zmian, skład Rady Nadzorczej Emitenta na dzień sporządzenia niniejszego raportu przedstawia się następująco:

- Agnieszka Maciejczyk - Członek Rady Nadzorczej
- Patrycja Ignacy - Członek Rady Nadzorczej
- Robert Wist - Członek Rady Nadzorczej

## 2.4 Struktura akcjonariatu Emitenta

Akcjonariat Spółki według stanu posiadania akcji i ich % udziału w kapitale zakładowym Spółki na dzień sporządzenia niniejszego raportu przedstawia się następująco:



<b>AKCJONARIUSZ</b>	<b>Ilość akcji (szt.)</b>	<b>Udział % w kapitale</b>	<b>Ilość głosów (szt.)</b>	<b>Udział % w głosach</b>
Michał Ręczkowicz pośrednio przez Prime Vision ASI sp. z o.o.	60 213 334	51,55%	60 213 334	51,55%
Adam Bębenek pośrednio przez AMD Foundation Fundacja Rodzinna i Hegen Invest ASI Sp z o.o	11 900 000	10,19%	11 900 000	10,19%
January Ciszewski wraz z Kuźnica Centrum Sp. z o.o.	11 484 000	9,83%	11 484 000	9,83%
Maciej Zientara	6 000 000	5,14%	6 000 000	5,14%
Pozostali Akcjonariusze	27 202 666	23,29%	27 202 666	23,29%
<b>SUMA</b>	<b>116 800 000</b>	<b>100,00</b>	<b>116 800 000</b>	<b>100,00</b>

Wykaz powyższych akcjonariatów został przedstawiony w oparciu o otrzymane przez Spółkę zawiadomienia akcjonariuszy sporządzone w trybie art. 69 ustawy o ofercie oraz ich przeliczenia przez Spółkę w stosunku do aktualnej liczby akcji i głosów, w konsekwencji rejestracji w rejestrze przedsiębiorców Krajowego Rejestru Sądowego podwyższenia kapitału zakładowego Spółki w drodze emisji 3.100.000 akcji serii H w dniu 25 listopada 2025 r.

### III. WYKAZ SPÓŁEK, W KTÓRYCH EMITENT POSIADA ZAANGAŻOWANIE W KAPITALE NA DZIEŃ 31 GRUDNIA 2025 R.

Spółka	Ilość akcji/ udziałów	Wartość nominalna (zł)	Udział w kapitale podstawowym (%)	Ilość Posiadanych głosów	Udział w głosach na WZ (%)
<b>Spółki zależne</b>					
<b>Algo Trade AI Sp. z o.o.</b>	18 000	900 000	90,00	18 000	90,00
<b>Spółki stowarzyszone i pozostałe</b>					
<b>Mensa Magna S.A.</b>	502 889	50 288,90	45,37	502 889	45,37
<b>Prime Bit Games S.A. w restrukturyzacji</b>	4 440 000	440 000	34,36	4 440 000	34,36
<b>„VISSAVI” Sp. z o.o.</b>	21	10 500	15,79	21	15,79
<b>ELQ S.A.</b>	2 300 000	230 000	2,30	2 300 000	2,30
<b>PLANTERIS Sp. z o.o.</b>	163	300 000	1,13	163	1,13

## Algo Trade AI sp. z o.o.

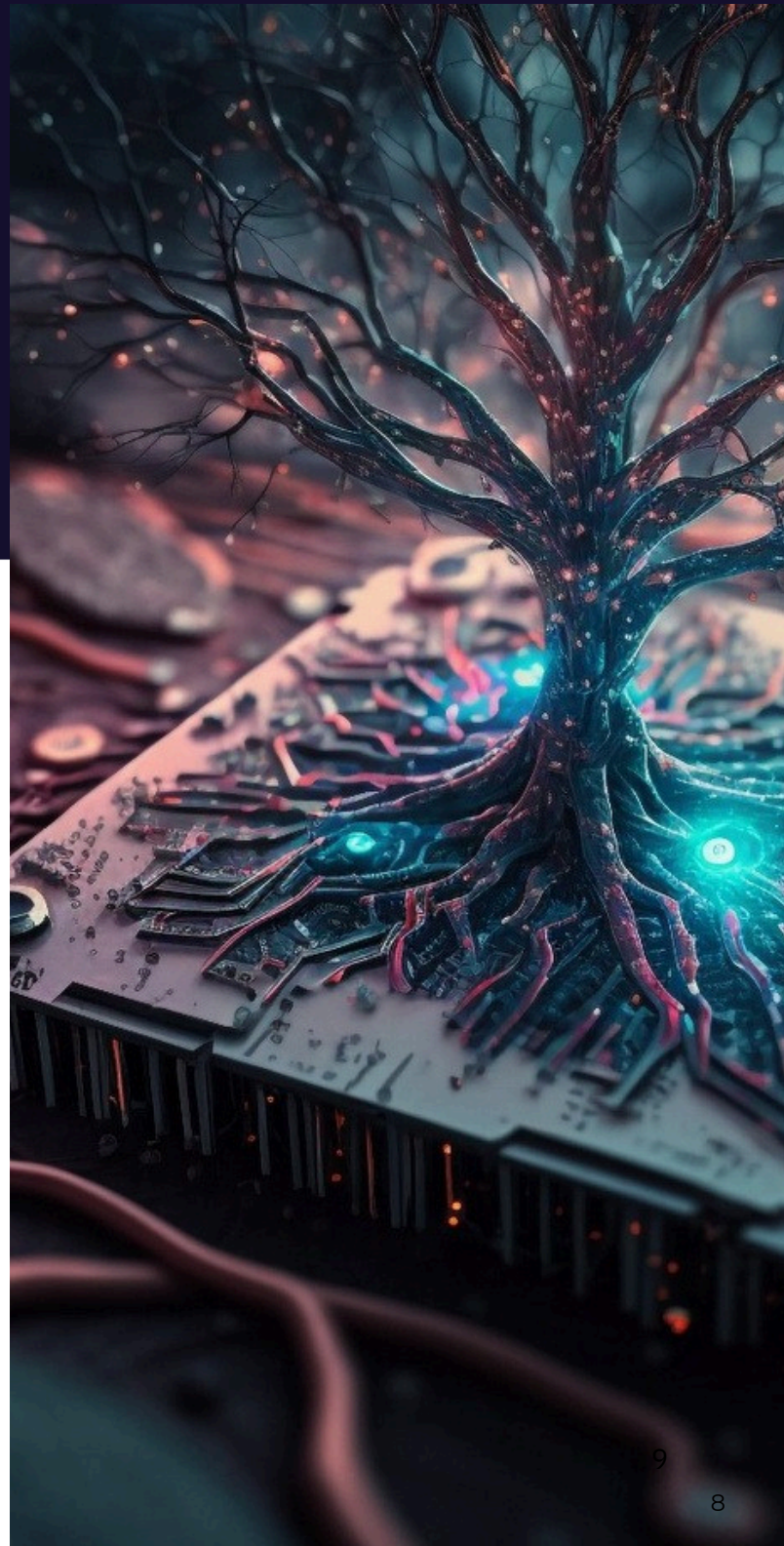
W dniu 20 listopada 2024 r. Sąd Rejonowy w Rzeszowie, XII Wydział Gospodarczy KRS zarejestrował spółkę pod firmą Algo Trade AI sp. z o.o. z siedzibą w Rzeszowie (dalej: "AT"), w której Spółka posiada status założyciela i większościowego udziałowca, tym samym AT stała się podmiotem zależnym od Spółki.

AT specjalizuje się w tworzeniu zaawansowanych algorytmów automatycznych opartych na sztucznej inteligencji. Rozwiązania AT analizują i wykonują transakcje na różnych rynkach finansowych, wykorzystując najnowocześniejsze technologie AI dla optymalizacji strategii handlowych, zapewniając maksymalną efektywność, precyzję i zyskowość.



Model biznesowy AT polega na udostępnianiu licencji innym podmiotom – głównie funduszom. AT może również tworzyć na zamówienie dla dużych podmiotów algorytmy dedykowane pod wybrane instrumenty. Oprogramowanie wykorzystuje również na własny użytek.

W dniu 30 sierpnia 2025 r. Spółka zawarła z AT umowę pożyczki, na podstawie której Spółka jako pożyczkodawca zobowiązała się do wypłacenia AT pożyczki do kwoty 5.000.000,00 zł, z przeznaczeniem na skalowanie i rozwój oprogramowania AT.



## Mensa Magna S.A.

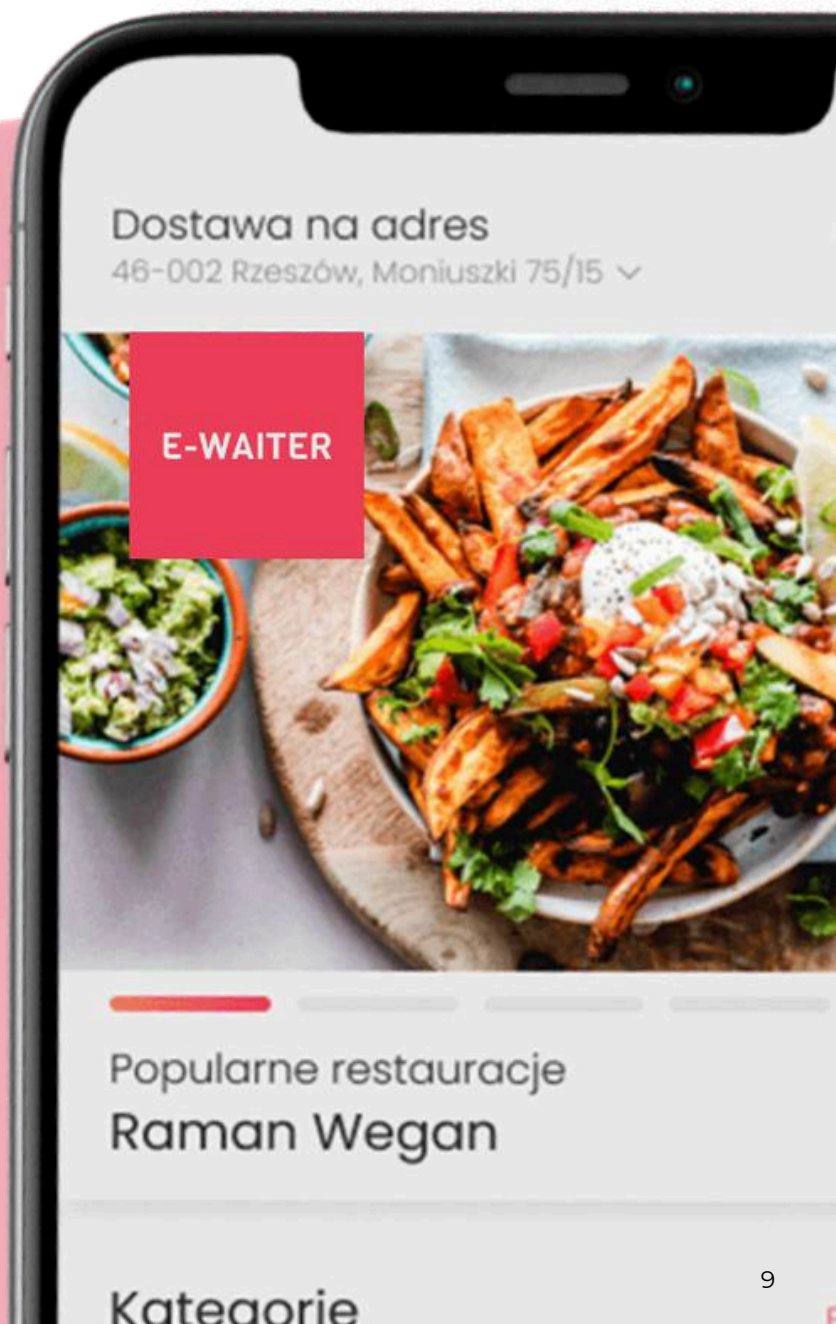
Spółka dokonała inwestycji, nabywając 450 000 akcji serii A firmy Mensa Magna S.A. („MM”), stanowiących 42,90% ogólnej liczby akcji za kwotę 1 012 500,00 zł. Akcje zostały nabyte od Spółki Prime Bit Investments S.A. w dniu 29.11.2023 r.

Ponadto Spółka zawarła z MM umowę objęcia 52 889 akcji na okaziciela serii C za łączną kwotę 1.290.015,00 zł, przez co zwiększyła się jej pozycja inwestycyjna w MM. Spółka działająca w obszarze IT i branży HoReCa. Jej głównym produktem jest aplikacja mobilna E WAITER, usprawniająca proces zamawiania jedzenia do stolika, pokoju lub na wynos. Spółka działa na rynku od 2022 roku i systematycznie rozwija portfolio produktów i usług dedykowanych branży HoReCa.

Z uwagi na to, że MM jest w trakcie rozwoju oprogramowania, które wymaga dalszych inwestycji, w szczególności poprzez pozyskanie inwestora branżowego, Zarząd Spółki w dniu 14 maja 2025 r. podjął uchwałę o ustanowieniu odpisu aktualizującego na wartość akcji MM w kwocie 1.397.340,00 zł.



Spółka działająca w obszarze IT i branży HoReCa. Jej głównym produktem jest aplikacja mobilna E- WAITER, usprawniająca proces zamawiania jedzenia do stolika, pokoju lub na wynos. Spółka działa na rynku od 2022 roku i systematycznie rozwija portfolio produktów i usług dedykowanych branży HoReCa.



## Prime Bit Games S.A. w restrukturyzacji

W dniu 28 maja 2024 r. Spółka zawarła z akcjonariuszem Spółki - Prime Bit Investments S.A. umowę nabycia 2.500.000 akcji spółki Prime Bit Games S.A. z siedzibą w Rzeszowie (dalej: PBG), po cenie 0,50 zł każda akcja, tj. za łączną kwotę 1.250.000,00 zł. PBG specjalizuje się w produkcji różnorodnych gier, w tym gier na zamówienie i marketingowych.

Ponadto w dniu 12 listopada 2024 r. Spółka zawarła z PBG umowę objęcia 1.940.000 akcji na okaziciela serii F, za łączną kwotę 970.000,00 zł, przez co istotnie zwiększyła się jej pozycja inwestycyjna w PBG.

Na początku br. PBG złożyła wniosek o ogłoszenie upadłości jednocześnie wnosząc o wstrzymanie rozpoznania tego wniosku do czasu prawomocnego zakończenia postępowania restrukturyzacyjnego, tj. postępowania o zatwierdzenie układu PBG. Zarząd PBG złożył przedmiotowy wniosek w związku z aktualną sytuacją finansową PBG, która spełniała znamiona zagrożenia niewypłacalnością.

Jednocześnie, w dniu 17 stycznia 2025 r. PBG zawarła umowę o sprawowaniu nadzoru nad przebiegiem postępowania o zatwierdzenie układu w postępowaniu o zatwierdzenie układu ze spółką Hamburga Sp. z o.o. i obwieszczono w Krajowym Rejestrze Zadłużonych o ustaleniu dnia układowego na 17 stycznia 2025 r., tym samym inicjując postępowanie o zatwierdzenie układu PBG.

W dniu 12 sierpnia 2025 r. Sąd Rejonowy w Rzeszowie, V Wydział Gospodarczy Sekcja ds. Upadłościowych i Restrukturyzacyjnych postanowieniem z dnia 12 sierpnia 2025 r. zatwierdził układ PBG z wierzycielami.

Konsekwencją powyższych działań, było podjęcie przez Zarząd Spółki dwóch uchwał w sprawie odpisów aktualizacyjnych:

- w dniu 13 lutego 2025 r. ustanowiono odpis na wartość aktywów PBG w kwocie 1.025.000,00 zł. Przed ustanowieniem odpisu PBG była wykazywana w księgach Spółki w koszcie nabycia wynoszącym 1.250.000,00 zł,
- w dniu 23 kwietnia 2025 r. ustanowiono odpis na wartość akcji PBG w kwocie 729.968,00 zł, który został ustanowiony w oparciu o średni kurs akcji z 6 miesięcy.



Spółka notowana na New Connect, funkcjonująca od 2016 roku. Niezależny projektant, twórca i wydawca gier mobilnych, komputerowych i konsolowych. Świadczy również usługi w zakresie portingu, co-developmentu, projektowaniu grafik oraz gier na zamówienie.

## VISSAVI Sp. z o.o.

W dniu 28 czerwca 2024 r. Spółka zawarła z akcjonariuszem Spółki - Prime Bit Investments S.A. umowę nabycia 21 udziałów spółki VISSAVI Sp. z o.o. z siedzibą w Rzeszowie (dalej: VISSAVI) za cenę 1.000.000,00 zł. Nabyte udziały stanowią ok. 15,79% w kapitale zakładowym VISSAVI.

VISSAVI to Polska marka modowa, obecna na rynku od ponad 20 lat. Przez lata Vissavi wypracowała unikalne know-how w zakresie konstrukcji, projektowania i technologii szycia. Cała produkcja odbywa się w Polsce w wyselekcjonowanych zakładach krawieckich. Firma posiada ponad 10 sklepów stacjonarnych i sklep e-commerce, który rozwija. VISSAVI chce poprzez użycie technologii AI zdobyć przewagę technologiczną oraz planuje ekspansję zagraniczną za pośrednictwem platformy e-commerce.

W październiku 2024 r. VISSAVI dokonało sprzedaży budynku za kwotę 6,15 mln zł, co pozwoliło spółce całkowicie się oddłużyć i zmniejszyć bieżące koszty funkcjonowania.



## VISSAVI

Polska marka modowa, obecna na rynku od ponad 20 lat. Przez lata Vissavi wypracowała unikalne know-how w zakresie konstrukcji, projektowania i technologii szycia. Cała produkcja odbywa się w Polsce w wyselekcjonowanych zakładach krawieckich.

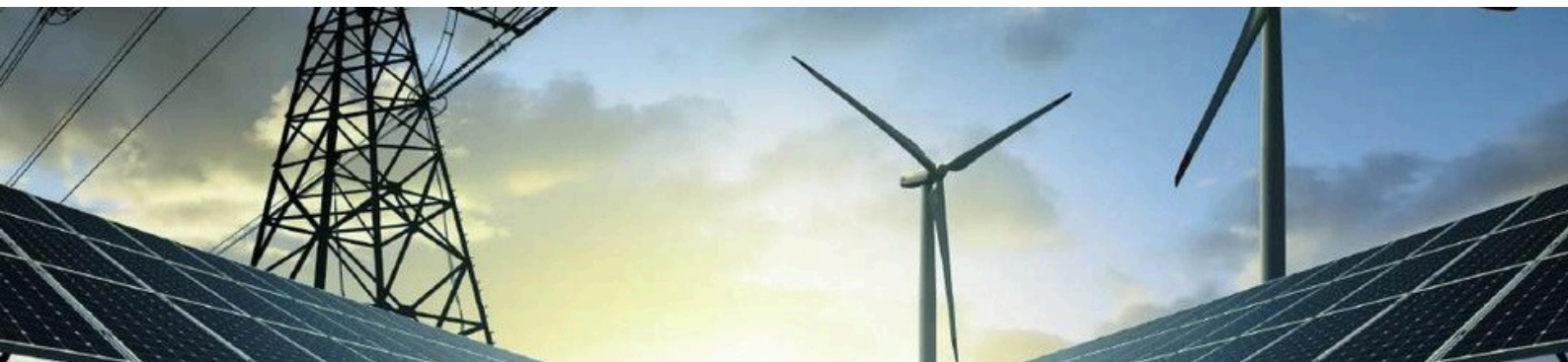


## ELQ S.A.

ELQ S.A. to firma specjalizująca się w projektowaniu, realizacji oraz serwisie systemów zasilania i instalacji elektrycznych. Działa w sektorze energetycznym, oferując rozwiązania związane z infrastrukturą elektryczną, takie jak budowa stacji transformatorowych, systemów zasilania awaryjnego oraz automatyki przemysłowej. Firma obsługuje różne branże, w tym przemysł, energetykę, telekomunikację i budownictwo, dostarczając kompleksowe usługi inżynieryjne oraz produkty związane z elektryką i energetyką.

Pod koniec 2025 roku ELQ podjęła decyzję o rozszerzeniu działalności operacyjnej grupy kapitałowej o sektor Defence i rozpoczęła działania zmierzające do rozwoju kompetencji w zakresie systemów bezzałogowych (dronów), autonomicznych rozwiązań wsparcia oraz innych technologii o tzw. podwójnym zastosowaniu dual-use.

Z uwagi na to, że posiadane przez Spółkę akcje ELQ nie są zarejestrowane w depozycie papierów wartościowych, co uniemożliwia Spółce dysponowanie nimi, Zarząd Spółki w dniu 23 kwietnia 2025 r. podjął uchwałę o ustanowieniu odpisu aktualizującego na wartość akcji ELQ w kwocie 643.410,72 zł, co stanowi całościowy odpis.



## PLANTERIS Sp. z o.o.

W dniu 8 listopada 2023 r. Spółka podpisała z firmą Planteris sp. z o.o. („Planteris”) list intencyjny, na podstawie którego wpłaciła zaliczkę w kwocie 300 000,00 zł („Zaliczka”) na poczet podwyższenia kapitału i objęcia udziałów w Planteris. W dniu 12 listopada 2024 r. Spółka zawarła z Planteris kolejny list intencyjny, w zakresie możliwości dalszego działania, w związku z wpłaconą Zaliczką. W dniu 20 marca 2025 r. Spółka objęła 163 nowe udziały Planteris za kwotę Zaliczki. Podwyższenie kapitału zakładowego Planteris obejmujące objęte przez Spółkę udziały, zostało zarejestrowane w KRS w dniu 27 listopada 2025 r.

Planteris jest producentem roślinnych zamienników mięsa.

**APOLLO**  
ROŚLINNY  
QURCZAK®



## IV. KWARTALNE SKRÓCONE SPRAWOZDANIE FINANSOWE EMITENTA

### 4.1 Informacje o zasadach przyjętych przy sporządzaniu raportu kwartalnego.

Podstawa sporządzenia sprawozdania finansowego:

Zasady rachunkowości przyjęte przy sporządzaniu sprawozdania finansowego są zgodne z ustawą z 29 września 1994 r. o rachunkowości (Dz. U. z 2024 r. poz. 1863), zwaną dalej Ustawą, która określa między innymi zasady rachunkowości dla jednostek mających siedzibę lub miejsce sprawowania zarządu na terytorium Rzeczypospolitej Polskiej oraz z Rozporządzeniem Ministra Finansów z 12 grudnia 2001 r. w sprawie wyceny, zakresu ujawniania i sposobu prezentacji instrumentów finansowych (Dz. U. z 2001 r. nr 149, poz. 1674, z późniejszymi zmianami).

Dane finansowe za rok 2025 nie zostały zbadane przez biegłego rewidenta.

#### Zasady wyceny aktywów i pasywów:

Poszczególne składniki aktywów i pasywów wycenia się stosując rzeczywiście poniesione na ich nabycie koszty, z zachowaniem zasady ostrożności.

#### 1. Środki pieniężne

Krajowe środki pieniężne w kasie i na rachunkach bankowych wycenia się według wartości nominalnej:

- wpływ walut na dewizowy rachunek bankowy wycenia się wg kursów kupna walut, stosowanych na ten dzień przez bank prowadzący rachunek dewizowy,
- rozchód walut wycenia się według kursu sprzedaży banku stosowanego na dzień ich rozchodu,
- na dzień bilansowy środki pieniężne wycenia się według średniego kursu ustalonego przez NBP na ten dzień,
- ustalone na koniec dnia różnice kursowe wpływają na wynik finansowy, a mianowicie:
  - a) dodatnie – jako przychody finansowe z operacji finansowych,
  - b) ujemne – jako koszty finansowe z operacji finansowych.

Do wyceny rozchodu waluty z rachunku walutowego stosuje się kurs historyczny (jako kurs faktycznie zastosowany). Kurs historyczny jest to kurs, po którym dokonano wyceny waluty w dniu jej wpływu na rachunek walutowy.

Dokonując wyceny rozchodu walut z rachunku walutowego według kursu historycznego Spółka stosuje metodę FIFO, tzn. „pierwsze przyszło, pierwsze wyszło”. Inwentaryzacja środków pieniężnych w kasie jest przeprowadzana w formie spisu z natury.

Inwentaryzacja środków pieniężnych na rachunkach bankowych jest przeprowadzana poprzez potwierdzenie sald z bankiem.

Inwentaryzacja innych środków pieniężnych oraz innych aktywów pieniężnych jest przeprowadzana poprzez porównywanie danych ewidencyjnych z dokumentami.

## 2. Należności i zobowiązania.

- Należności i zobowiązania (w tym z tytułu kredytów i pożyczek) w walucie polskiej wykazywane są według wartości podlegającej zapłacie.
- Należności i zobowiązania w walutach obcych w momencie powstania ujmowane są według średniego kursu ustalonego przez NBP dla danej waluty obcej.
- Dodatnie lub ujemne różnice kursowe powstające w dniu płatności, wynikające z różnicy pomiędzy kursem waluty na ten dzień, a kursem waluty w dniu powstania należności lub zobowiązania odnoszone są odpowiednio na przychody lub koszty operacji finansowych.
- Nierozliczone na dzień bilansowy należności i zobowiązania w walucie obcej wycenia się po obowiązującym na dany dzień średnim kursie ustalonym dla obcej waluty przez NBP.
- Wartość należności aktualizuje się uwzględniając stopień prawdopodobieństwa ich zapłaty poprzez dokonanie odpisu aktualizującego.

Odpisy aktualizujące należności spółka tworzy na:

- należności od dłużników postawionych w stan likwidacji lub upadłości do wysokości należności nie objętych gwarancją lub innym zabezpieczeniem należności zgłoszonej likwidatorowi lub sędziemu komisarzowi w postępowaniu upadłościowym,
- należności od dłużników w przypadku oddalenia wniosku o ogłoszenie upadłości, jeżeli majątek dłużnika nie wystarcza na zaspokojenie kosztów postępowania upadłościowego w wysokości 100% należności,
- należności kwestionowane przez dłużników (sporne) oraz należności skierowane do postępowania sądowego w wysokości 100% należności,
- należności, z których zapłatą dłużnik zwleka, a zapłata nie jest prawdopodobna w wysokości 100% należności,
- inwentaryzacja należności i zobowiązań następuje w drodze pisemnego potwierdzenia sald z kontrahentami.

Akcje i udziały w jednostkach podporządkowanych zaliczone do aktywów trwałych wycenia się według ceny nabycia. W przypadku trwałej utraty wartości, nie później niż na koniec okresu sprawozdawczego, wartość udziałów i akcji pomniejsza się o odpis wyrażający trwałą utratę wartości.

### **3. Trwała utrata wartości aktywów.**

Na każdy dzień bilansowy ocenia się czy istnieją obiektywne dowody wskazujące na trwałą utratę wartości składnika bądź grupy aktywów. Jeśli takie dowody istnieją, ustala się szacowaną, możliwą do odzyskania wartość składnika aktywów i dokonuje się odpisu aktualizującego z tytułu utraty wartości, w kwocie równej różnicy między wartością możliwą do odzyskania i wartością bilansową. Strata wynikająca z utraty wartości jest ujmowana w rachunku zysków i strat. W przypadku, gdy skutki uprzednio dokonanej przeszacowania aktywów ujęto jako kapitał z aktualizacji wyceny, to strata pomniejsza wysokość tego kapitału, a pozostała część straty jest odnoszone na rachunek zysków i strat.

### **4. Aktywa oraz zobowiązania finansowe przeznaczone do obrotu.**

Papiery wartościowe notowane na GPW oraz na rynku alternatywnym New Connect są wyceniane według wartości godziwej. Za wartość godziwą papierów wartościowych notowanych na GPW uznaje się ceny rynkowe, tj. kurs zamknięcia GPW ostatniego dnia sesji danego okresu sprawozdawczego. New Connect nie jest rynkiem regulowanym, jednakże spółki na nim notowane spełniają wymogi niezbędne do uznania spółki za publiczną. Cena akcji takiej spółki powinna odzwierciedlać wartość godziwą akcji. W związku z powyższym za wartość godziwą papierów wartościowych notowanych na New Connect uznaje się również cenę rynkową, tj. kurs zamknięcia NewConnect. Z uwagi na ograniczoną płynność akcje spółki ELQ S.A. wyceniane są w oparciu o historyczny koszt nabycia. Papiery wartościowe nienotowane na GPW S.A. wyceniane są według cen nabycia skorygowanych o trwałą utratę wartości. Sprzedaż papierów wartościowych następuje wg zasady FIFO, tzn. "pierwsze przyszło, pierwsze wyszło". Wynik na zbyciu akcji jest różnicą przychodu ze sprzedaży i wartości godziwej papierów według wyceny na ostatni dzień kwartału poprzedzającego transakcję sprzedaży i zaprezentowany zgodnie z opisaną zasadą w rachunku zysków i strat w przychodach lub kosztach z działalności podstawowej.

Krótkoterminowe dłużne papiery wartościowe przeznaczone do obrotu wycenia się wg ceny nabycia skorygowanej o naliczone odsetki, dyskonto, premie, jednak nie wyżej niż cena sprzedaży netto; jeżeli tak określona wartość jest wyższa od ceny sprzedaży netto, różnicę zalicza się do kosztów finansowych.

Nabyte udziały, akcje oraz inne aktywa finansowe przeznaczone do obrotu ujmuje się w księgach rachunkowych na dzień ich nabycia lub powstania według cen nabycia.

Na dzień bilansowy aktywa oraz zobowiązania finansowe przeznaczone do obrotu są wyceniane do wartości godziwej. Skutki zmian wartości inwestycji krótkoterminowych, z wyłączeniem pozycji zabezpieczanych i instrumentów zabezpieczających, wpływają w pełnej wysokości odpowiednio na przychody lub koszty finansowe.

Inwentaryzacja aktywów finansowych przeznaczonych do obrotu jest przeprowadzana w formie potwierdzenia sald.

## **5. Aktywa i zobowiązania finansowe utrzymywane do terminu zapadalności, pożyczki udzielone i należności własne.**

Aktywa oraz zobowiązania finansowe utrzymywane do terminu zapadalności, pożyczki udzielone i należności własne wycenia się wg metody zamortyzowanego kosztu z uwzględnieniem efektywnej stopy procentowej. Skutki wyceny odnosi się w przychody lub koszty finansowe. Inwentaryzacja aktywów oraz zobowiązań finansowych utrzymywanych do terminu zapadalności jest przeprowadzana w formie potwierdzenia sald.

## **6. Aktywa finansowe dostępne do sprzedaży.**

Aktywa finansowe dostępne do sprzedaży wycenia się w wartości godziwej zaś skutki przeszacowania odnosi się na kapitał (fundusz) z aktualizacji wyceny.

Inwentaryzacja aktywów finansowych dostępnych do sprzedaży jest przeprowadzana w formie potwierdzenia sald. Przy wycenie rozchodu instrumentów finansowych dostępnych do sprzedaży stosuje się metodę FIFO, tzn. "pierwsze przyszło, pierwsze wyszło". Wynik na sprzedaży jest sumą sprzedaży pomniejszoną o koszt własny sprzedaży wg opisanej zasady.

## **7. Wartości niematerialne i prawne.**

Wartości niematerialne i prawne wycenia się według cen nabycia lub kosztów wytworzenia pomniejszonych o dotychczasowe odpisy umorzeniowe. Odpisy amortyzacyjne są dokonywane przy zastosowaniu metody liniowej.

Mając na uwadze zasadę istotności wynikającą z art. 4 ust. 4 UoR potwierdzoną postanowieniem art. 16d ustawy o podatku dochodowym od osób prawnych, dla wartości niematerialnych i prawnych o wartości do 10 000 zł, wartości niematerialne i prawne o wartości do 10 000 zł, traktowane jako nisko cenne składniki majątku, zalicza się do materiałów i księguje bezpośrednio w zużycie materiałów z pominięciem ewidencji bilansowej. Inwentaryzacja wartości niematerialnych i prawnych jest przeprowadzana w formie porównania danych ewidencyjnych z dokumentacją.

## **8. Rzeczowe aktywa trwałe.**

Środki trwałe oraz środki trwałe w budowie wycenia się według cen nabycia lub kosztów wytworzenia pomniejszonych o dotychczasowe odpisy umorzeniowe. Spółka prowadzi ewidencję środków trwałych, do których zalicza się składniki mienia, przy czym dla środków trwałych o wartości do 10 000 zł ustala się odpisy amortyzacyjne jednorazowo w miesiącu oddania ich do użytkowania, zgodnie z art. 32 ust. 6 UoR. Zasady amortyzacji środków trwałych są zgodne z ustawą o podatku dochodowym od osób prawnych.

Odpisy amortyzacyjne są dokonywane przy zastosowaniu metody liniowej. Jednostka stosuje odrębne stawki dla amortyzacji bilansowej i podatkowej. Odpisy amortyzacji dokonywane są zgodnie z planem amortyzacji sporządzonym odrębnie dla amortyzacji bilansowej i podatkowej.

Inwentaryzacja rzeczowych aktywów trwałych jest przeprowadzana w formie spisu z natury.



## 9. Rozliczenia międzyokresowe.

Rozliczenia międzyokresowe czynne ustala się w wysokości kosztów przypadających na następne okresy sprawozdawcze. Jeżeli wartość otrzymanych finansowych składników majątku jest niższa niż zobowiązania na nie, w tym również z tytułu rozliczenia międzyokresowe kosztów. Odpisuje się je w koszty w równych ratach w ciągu okresu, na jaki zaciągnięto zobowiązanie. Do kosztów rozliczanych w czasie zalicza się przede wszystkim: opłacone z góry prenumeraty, składki na ubezpieczenia majątkowe, czynsze, koszty emisji nowych akcji.

Rozliczenia międzyokresowe bierne ustala się w wysokości przypadającej na bieżący okres sprawozdawczy:

- ściśle oznaczonych świadczeń wykonywanych na rzecz spółki, lecz jeszcze niestanowiących zobowiązania,
- prawdopodobnych kosztów, których kwota bądź data powstania zobowiązania z ich tytułu nie jest jeszcze znana.

Przewidywane, lecz nieponiesione, wydatki objęte biernymi rozliczeniami międzyokresowymi zwiększają na bieżąco koszty, nie później niż do końca roku obrachunkowego następnego po roku ich ustalenia.

Spółka dokonuje biernych rozliczeń międzyokresowych kosztów w wysokości prawdopodobnych zobowiązań przypadających na bieżący okres sprawozdawczy wynikających ze świadczeń wykonanych na rzecz Spółki przez kontrahentów oraz z obowiązku wykonania związanych z bieżącą działalnością przyszłych świadczeń wobec nieznanymi osobami, których kwotę można oszacować, choć data powstania zobowiązania z ich tytułu nie jest jeszcze znana. Na składniki aktywów, co do których istnieje podejrzenie, że w dającej się przewidzieć przyszłości nie będą przynosić korzyści ekonomicznych, Spółka będzie dokonywała odpisu z tytułu trwałej utraty ich wartości. W związku z przejściowymi różnicami między wykazywaną w księgach rachunkowych wartością aktywów i pasywów a ich wartością podatkową oraz stratą podatkową możliwą do odliczenia w przyszłości, jednostka ustala aktywa z tytułu odroczonego podatku dochodowego. Aktywa z tytułu odroczonego podatku dochodowego ustala się w wysokości kwoty przewidzianej w przyszłości do odliczenia od podatku dochodowego w związku z ujemnymi różnicami przejściowymi, które spowodują w przyszłości zmniejszenie podstawy obliczenia podatku dochodowego oraz straty podatkowej możliwej do odliczenia. Wysokość aktywów z tytułu odroczonego podatku dochodowego ustala się przy uwzględnieniu stawek podatku dochodowego obowiązujących w roku powstania obowiązku podatkowego. Inwentaryzacja rozliczeń międzyokresowych jest przeprowadzana w formie porównania danych ewidencyjnych z dokumentacją.

## 10. Kapitały własne.

Kapitał zakładowy wykazuje się w wysokości określonej w umowie lub statucie i wpisanej w rejestrze sądowym. Zadeklarowane, lecz niewniesione wkłady kapitałowe ujmuje się jako należne wpłaty na poczet kapitału. Kapitał zapasowy tworzony jest z odpisów z czystego zysku rocznego Spółki. Ponadto do kapitału zapasowego zalicza się również nadwyżkę powstałą w wyniku sprzedaży akcji powyżej ich wartości nominalnej po potrąceniu kosztów emisji. Inwentaryzacja kapitałów własnych jest przeprowadzana w formie porównania danych ewidencyjnych z dokumentacją.

## 11. Rezerwy

Rezerwy - zgodnie z art. 3 ust. 1 pkt 21 ustawy to - zobowiązania, których termin wymagalności lub kwota nie są pewne. Jednostka tworzy rezerwy zgodnie z obowiązkiem prawnym lub zwyczajowo oczekiwanym obowiązkiem handlowym, to jest wtedy, gdy występuje na tyle duże prawdopodobieństwo, że zajdzie konieczność wywiązania się jednostki z ciążącego na niej obowiązku, a koszty lub straty wymagające poniesienia dla wywiązania się z tego obowiązku są na tyle znaczące, że ich nieuwzględnienie w wyniku finansowym tego okresu, w którym obowiązek powstał, spowodowałoby istotne zniekształcenie obrazu sytuacji majątkowej, finansowej i wyniku finansowego jednostki.

W związku z przejściowymi różnicami między wykazywaną w księgach rachunkowych wartością aktywów i pasywów, a ich wartością podatkową oraz stratą podatkową możliwą do odliczenia w przyszłości, jednostka tworzy rezerwę z tytułu odroczonego podatku dochodowego.

Rezerwę z tytułu odroczonego podatku dochodowego tworzy się w wysokości kwoty podatku dochodowego wymagającej w przyszłości zapłaty w związku z występowaniem dodatnich różnic przejściowych, tj. różnic, które spowodują zwiększenie podstawy obliczenia podatku dochodowego w przyszłości. Wysokość rezerwy z tytułu odroczonego podatku dochodowego ustala się przy uwzględnieniu stawek podatku dochodowego obowiązujących w roku powstania obowiązku podatkowego. Inwentaryzacja rezerw jest przeprowadzana w formie porównania danych ewidencyjnych z dokumentacją.

## 12. Przychody ze sprzedaży.

Przychodem z tytułu świadczenia usług jest kwota należna z tego tytułu od odbiorcy, pomniejszona o podatek od towarów i usług (VAT) oraz rabaty.

## 13. Pozostałe przychody i koszty operacyjne.

Pozostałe przychody i koszty operacyjne są to przychody i koszty niezwiązane bezpośrednio z podstawową działalnością Spółki.

#### **14. Przychody i koszty finansowe.**

Przychody finansowe są to należne przychody z operacji finansowych, natomiast koszty finansowe są to poniesione koszty operacji finansowych. Ujemne różnice kursowe oraz odsetki od zobowiązań i kredytów inwestycyjnych po oddaniu inwestycji do użytkowania obciążają koszty operacji finansowych.

#### **15. Podatek dochodowy.**

Zobowiązania z tytułu podatku dochodowego naliczane są zgodnie z przepisami ustawy o podatku dochodowym od osób prawnych. Podatek dochodowy od osób prawnych jest obliczany w oparciu o zysk brutto ustalony na podstawie przepisów o rachunkowości, skorygowany o przychody niestanowiące przychodów podlegających opodatkowaniu oraz koszty niestanowiące kosztów uzyskania przychodów.

#### **16. Wynik finansowy**

Na wynik finansowy składają się: wynik na działalności podstawowej, wynik na pozostałej działalności operacyjnej, wynik na działalności finansowej, obowiązkowe obciążenia wyniku.

#### **17. Rachunek zysków i strat.**

Spółka prowadzi ewidencję kosztów w układzie rodzajowym oraz sporządza rachunek zysków i strat w wariantcie porównawczym.

#### **18. Rachunek przepływów pieniężnych.**

Rachunek przepływów pieniężnych sporządzono metodą pośrednią.

## 4.2 Bilans (w zł)

AKTYWA	31.12.2025	31.12.2024
<b>A. AKTYWA TRWAŁE</b>	<b>9 508 059,87</b>	<b>5 365 496,00</b>
<b>I. Wartości niematerialne i prawne</b>	-	-
1. Koszty zakończonych prac rozwojowych	-	-
2. Wartość firmy	-	-
3. Inne wartości niematerialne i prawne	-	-
4. Zaliczki na wartości niematerialne i prawne	-	-
<b>II. Rzeczowe aktywa trwałe</b>	-	-
1. Środki trwałe	-	-
a) grunty (w tym prawo wieczystego użytkowania gruntu)	-	-
b) budynki, lokale i obiekty inżynierii lądowej i wodnej	-	-
c) urządzenia techniczne i maszyny	-	-
d) środki transportu	-	-
e) inne środki trwałe	-	-
2. Środki trwałe w budowie	-	-
3. Zaliczki na środki trwałe w budowie	-	-
<b>III. Należności długoterminowe</b>	-	-
1. Od jednostek powiązanych	-	-
2. Od pozostałych jednostek, w których jednostka posiada zaangażowanie w kapitale	-	-
3. Od pozostałych jednostek	-	-
<b>IV. Inwestycje długoterminowe</b>	<b>8 901 808,87</b>	<b>4 640 612,00</b>
1. Nieruchomości	-	-
2. Wartości niematerialne i prawne	-	-
3. Długoterminowe aktywa finansowe	7 851 808,87	2 506 000,00
a) w jednostkach powiązanych	4 923 258,82	900 000,00

- udziały lub akcje	900 000,00	900 000,00
- inne papiery wartościowe	-	-
- udzielone pożyczki	4 023 258,82	-
- inne długoterminowe aktywa finansowe	-	-
b) w pozostałych jednostkach, w których jednostka posiada zaangażowanie w kapitale	1 618 550,05	596 000,00
- udziały lub akcje	1 612 530,00	596 000,00
- inne papiery wartościowe	-	-
- udzielone pożyczki	6 020,05	-
- inne długoterminowe aktywa finansowe	-	-
c) w pozostałych jednostkach	1 310 000,00	1 010 000,00
- udziały lub akcje	1 310 000,00	1 010 000,00
- inne papiery wartościowe	-	-
- udzielone pożyczki	-	-
- inne długoterminowe aktywa finansowe	-	-
4. Inne inwestycje długoterminowe	1 050 000,00	2 134 612,00
<b>V. Długoterminowe rozliczenia międzyokresowe</b>	<b>606 251,00</b>	<b>724 884,00</b>
1. Aktywa z tytułu odroczonego podatku dochodowego	<b>606 251,00</b>	724 884,00
2. Inne rozliczenia międzyokresowe	-	-
<b>B. AKTYWA OBROTOWE</b>	<b>22 542,46</b>	<b>2 724 745,82</b>
<b>I. Zapasy</b>	-	-
1. Materiały	-	-
2. Półprodukty i produkty w toku	-	-
3. Produkty gotowe	-	-
4. Towary	-	-
5. Zaliczki na dostawy	-	-

<b>II. Należności krótkoterminowe</b>	<b>20 800,00</b>	<b>8 089,75</b>
1. Należności od jednostek powiązanych	-	-
a) z tytułu dostaw i usług, o okresie spłaty:	-	-
- do 12 miesięcy	-	-
- powyżej 12 miesięcy	-	-
b) inne	-	-
2. Należności od pozostałych jednostek, w których jednostka posiada zaangażowanie w kapitale	-	-
a) z tytułu dostaw i usług, w okresie spłaty:	-	-
- do 12 miesięcy	-	-
- powyżej 12 miesięcy	-	-
b) inne	-	-
3. Należności od pozostałych jednostek	20 800,00	8 089,75
a) z tytułu dostaw i usług, w okresie spłaty:	-	-
- do 12 miesięcy	-	-
- powyżej 12 miesięcy	-	-
b) z tytułu podatków, dotacji, ceł, ubezpieczeń społecznych i zdrowotnych oraz innych tytułów publicznoprawnych	-	145,75
c) inne	20 800,00	7 944,00
d) dochodzone na drodze sądowej	-	-
<b>III. Inwestycje krótkoterminowe</b>	<b>697,59</b>	<b>2 716 328,28</b>
1. Krótkoterminowe aktywa finansowe	697,59	2 516 328,28
a) w jednostkach powiązanych	-	-
- udziały lub akcje	-	-
- inne papiery wartościowe	-	-
- udzielone pożyczki	-	-
- inne krótkoterminowe aktywa finansowe	-	-

b) w pozostałych jednostkach	-	2 492 754,31
- udziały lub akcje	-	2 492 754,31
- inne papiery wartościowe	-	-
- udzielone pożyczki	-	-
- inne krótkoterminowe aktywa finansowe	-	-
c) środki pieniężne i inne aktywa pieniężne	697,59	23 573,97zł
- środki pieniężne w kasie i na rachunkach	697,59	23 573,97zł
- inne środki pieniężne	-	-
- inne aktywa pieniężne	-	-
2. Inne inwestycje krótkoterminowe	-	200 000,00
<b>IV. Krótkoterminowe rozliczenia międzyokresowe</b>	<b>1 044,87</b>	<b>327,79zł</b>
<b>C. Należne wpłaty na kapitał (fundusz) podstawowy</b>	-	-
<b>D. Udziały (akcje) własne</b>	-	-
<b>AKTYWA RAZEM</b>	<b>9 530 602,33</b>	<b>8 090 241,82</b>

PASYWA	31.12.2025	31.12.2024
<b>A. KAPITAŁ (FUNDUSZ) WŁASNY</b>	<b>7 806 348,32</b>	<b>6 878 214,57</b>
<b>I. Kapitał (fundusz) podstawowy</b>	<b>11 680 000,00</b>	<b>11 370 000,00</b>
<b>II. Kapitał (fundusz) zapasowy</b>	<b>18 334 029,40</b>	<b>16 314 150,39</b>
<b>III. Kapitał (fundusz) z aktualizacji wyceny</b>	<b>-2 110 138,00</b>	<b>-2 553 142,00</b>
<b>IV. Pozostałe kapitały (fundusze) rezerwowe</b>	<b>0,00</b>	<b>2 200 000,00</b>
<b>V. Zysk (strata) z lat ubiegłych</b>	<b>-19 682 672,83</b>	<b>-19 682 672,83</b>
<b>VI. Zysk (strata) netto</b>	<b>-414 870,25</b>	<b>-770 120,99</b>
<b>Odpisy z zysku netto w ciągu roku obrotowego (-)</b>	<b>-</b>	<b>-</b>
<b>B. ZOBOWIĄZANIA I REZERWY NA ZOBOWIĄZANIA</b>	<b>1 724 254,01</b>	<b>1 212 027,25</b>
<b>I. Rezerwy na zobowiązania</b>	<b>40 950,00</b>	<b>19 635,00</b>
1. Rezerwa z tytułu odroczonego podatku dochodowego	-	-
2. Rezerwa na świadczenia emerytalne i podobne	-	-
- długoterminowa	-	-
- krótkoterminowa	-	-
3. Pozostałe rezerwy	40 950,00	19 635,00
- długoterminowe	-	-
- krótkoterminowe	40 950,00	19 635,00
<b>II. Zobowiązania długoterminowe</b>	<b>-</b>	<b>-</b>
1. Wobec jednostek powiązanych	-	-
2. Wobec pozostałych jednostek, w których jednostka posiada zaangażowanie w kapitale	-	-
3. Wobec pozostałych jednostek	-	-
a) kredyty i pożyczki	-	-
b) z tytułu emisji dłużnych papierów wartościowych	-	-
c) inne zobowiązania finansowe	-	-

d) zobowiązania wekslowe	-	-
e) inne	-	-
<b>III. Zobowiązania krótkoterminowe</b>	<b>1 683 304,01</b>	<b>1 192 392,25</b>
1. Zobowiązania wobec jednostek powiązanych	-	900 000,00
a) z tytułu dostaw i usług, o okresie wymagalności	-	-
- do 12 miesięcy	-	-
- powyżej 12 miesięcy	-	-
b) inne	-	900 000,00
2. Zobowiązania wobec pozostałych jednostek, w których jednostka posiada zaangażowanie w kapitale	-	-
a) z tytułu dostaw i usług, o okresie wymagalności:	-	-
- do 12 miesięcy	-	-
- powyżej 12 miesięcy	-	-
b) inne	-	-
3. Zobowiązania wobec pozostałych jednostek	1 683 304,01	292 392,25
a) kredyty i pożyczki	-	-
b) z tytułu emisji dłużnych papierów wartościowych	-	-
c) inne zobowiązania finansowe	1 636 050,00	207 200,00
d) z tytułu dostaw i usług, o okresie wymagalności:	40 515,06	38 036,47
- do 12 miesięcy	40 515,06	38 036,47
- powyżej 12 miesięcy	-	-
e) zaliczki otrzymane na dostawy i usługi	-	-
f) zobowiązania wekslowe	-	-
g) z tytułu podatków, ceł, ubezpieczeń społecznych i zdrowotnych oraz innych tytułów publicznoprawnych	3 609,35	46 213,00
h) z tytułu wynagrodzeń	3 129,60	238,98
i) inne	-	703,8

4. Fundusze specjalne	-	-
<b>IV. Rozliczenia międzyokresowe</b>	-	-
1. Ujemna wartość firmy	-	-
2. Inne rozliczenia międzyokresowe	-	-
- długoterminowe	-	-
- krótkoterminowe	-	-
<b>PASYWA RAZEM</b>	<b>9 530 602,33</b>	<b>8 090 241,82</b>



### 4.3 Rachunek zysków i strat – wariant porównawczy (w zł)

RACHUNEK ZYSKÓW I STRAT	01.10.2025 31.12.2025	01.10.2024 31.12.2024	01.01.2025 31.12.2025	01.01.2024 31.12.2024
<b>A. Przychody netto ze sprzedaży i zrównane z nimi, w tym:</b>	-	-	-	-
- od jednostek powiązanych	-	-	-	-
I. Przychody netto ze sprzedaży produktów	-	-	-	-
II. Zmiana stanu produktów (zwiększenie – wartość dodatnia,	-	-	-	-
III. Koszt wytworzenia produktów na własne potrzeby jednostki	-	-	-	-
IV. Przychody netto ze sprzedaży towarów i materiałów	-	-	-	-
<b>B. Koszty działalności operacyjnej</b>	<b>116 931,44</b>	<b>99 916,65</b>	<b>347 414,74</b>	<b>283 840,86</b>
I. Amortyzacja	-	-	-	-
II. Zużycie materiałów i energii	-	-	-	-
III. Usługi obce	94 836,54	86 906,65	297 449,49	244 529,70
IV. Podatki i opłaty	12 706,00	11 950,78	36 097,46	32 936,78
V. Wynagrodzenia	8 067,59	897,42	11 826,30	5 387,10
VI. Ubezpieczenia społeczne i inne świadczenia	1 321,31	161,8	2 041,49	971,28
VII. Pozostałe koszty rodzajowe	-	-	-	16
VIII. Wartość sprzedanych towarów i materiałów	-	-	-	-
<b>C. Zysk (strata) ze sprzedaży (A-B)</b>	<b>-116 931,44</b>	<b>-99 916,65</b>	<b>-347 414,74</b>	<b>-283 840,86</b>
<b>D. Pozostałe przychody operacyjne</b>	<b>9 138,00</b>	<b>36 640,07</b>	<b>9 138,00</b>	<b>36 910,83</b>
I. Zysk z tytułu rozchodu niefinansowych aktywów trwałych	-	-	-	-
II. Dotacje	-	-	-	-
III. Aktualizacja wartości aktywów niefinansowych	-	-	-	-
IV. Inne przychody operacyjne	9 138,00	36 640,07	9 138,00	36 910,83

### 4.3 Rachunek zysków i strat – wariant porównawczy (w zł)

<b>E. Pozostałe koszty operacyjne</b>	<b>-161,00</b>	-	<b>281,11</b>	-
I. Strata z tytułu rozchodu niefinansowych aktywów trwałych	-	-	-	-
II. Aktualizacja wartości aktywów niefinansowych	-	-	-	-
III. Inne koszty operacyjne	-161,00	-	281,11	-
<b>F. Zysk (strata) z działalności operacyjnej (C+D-E)</b>	<b>-107 632,44</b>	<b>-63 276,58</b>	<b>-338 557,85</b>	<b>-246 930,03</b>
<b>G. Przychody finansowe</b>	<b>67 734,35</b>	-	<b>100 008,87</b>	-
I. Dywidendy i udziały w zyskach	-	-	-	-
a) od jednostek powiązanych	-	-	-	-
b) od jednostek pozostałych	-	-	-	-
II. Odsetki	67 734,35	-	100 008,87	-
III. Zysk z tytułu rozchodu aktywów finansowych	-	-	-	-
IV. Aktualizacja wartości aktywów finansowych	-	-	-	-
V. Inne	-	-	-	-
<b>H. Koszty finansowe</b>	<b>127 804,61</b>	<b>1 025 161,19</b>	<b>161 602,27</b>	<b>644 805,96</b>
I. Odsetki	1 143,95	161,19	9 545,80	900,51
II. Strata z tytułu rozchodu aktywów finansowych	127 384,47	-	152 040,47	-
III. Aktualizacja wartości aktywów finansowych	-739,81	1 025 000,00	0	643 510,72
IV. Inne	16	-	16	394,73
<b>I. Zysk (strata) brutto (F+G-H)</b>	<b>-167 702,70</b>	<b>-1 088 437,77</b>	<b>-400 151,25</b>	<b>-891 735,99</b>
J. Podatek dochodowy	11 384,00	-197 707,00	14 719,00	-121 615,00
<b>K. Pozostałe obowiązkowe zmniejszenia zysku (zwiększenia straty)</b>	-	-	-	-
<b>L. Zysk (strata) netto (I-J-K)</b>	<b>-179 086,70</b>	<b>-890 730,77</b>	<b>-414 870,25</b>	<b>-770 120,99</b>

#### 4.4 Rachunek przepływu pieniężnych (w zł)

Przepływy środków pieniężnych	01.10.2025 31.12.2025	01.10.2024 31.12.2024	01.01.2025 31.12.2025	01.01.2024 31.12.2024
<b>A. Przepływy środków pieniężnych z działalności operacyjnej</b>				
<b>I. Zysk (strata) netto</b>	<b>-179 086,70</b>	<b>-890 730,77</b>	<b>-414 870,25</b>	<b>-770 120,99</b>
<b>II. Korekty razem</b>	<b>65 093,33</b>	<b>2 918 073,89</b>	<b>37 930,03</b>	<b>1 058 481,33</b>
1. Amortyzacja	-	-	-	-
2. Zyski (straty) z tytułu różnic kursowych	-	-	-	-
3. Odsetki i udziały w zyskach (dywidendy)	-67 734,35	-496,32	-98 778,87	657,51
4. Zysk (strata) z działalności inwestycyjnej	127 384,48	-	152 040,48	643 510,72
5. Zmiana stanu rezerw	24 160,00	13 695,00	21 315,00	-6 810,00
6. Zmiana stanu zapasów	-	-	-	-
7. Zmiana stanu należności	-4 061,38	2 118 516,08	-12 856,00	-8 089,75
8. Zmiana stanu zobowiązań krótkoterminowych, z wyjątkiem pożyczek i kredytów	-28 075,06	-14 700,94	-37 792,50	584 623,11
9. Zmiana stanu rozliczeń międzyokresowych	14 159,45	-192 399,32	14 001,92	-123 212,14
10. Inne korekty	-739,81	993 459,39	0	-32 198,12
<b>III. Przepływy pieniężne netto z działalności operacyjnej (I+II)</b>	<b>-113 993,37</b>	<b>2 027 343,12</b>	<b>-376 940,22</b>	<b>288 360,34</b>
<b>B. Przepływy środków pieniężnych z działalności inwestycyjnej</b>				
<b>I. Wpływy</b>	<b>190 956,34</b>	-	<b>2 876 596,34</b>	-
1. Zbycie wartości niematerialnych i prawnych oraz rzeczowych aktywów	-	-	-	-
2. Zbycie inwestycji w nieruchomości oraz wartości	-	-	-	-
3. Z aktywów finansowych, w tym:	190 956,34	-	2 676 596,34	-
a) w jednostkach powiązanych	190 956,34	-	2 656 596,34	-
b) w pozostałych jednostkach	-	-	20 000,00	-

4. Inne wpływy inwestycyjne		-	200 000,00	-
<b>II. Wydatki</b>	<b>180 500,00</b>	<b>2 260 000,00</b>	<b>4 851 382,50</b>	<b>9 172 894,31</b>
1. Nabycie wartości niematerialnych i prawnych oraz rzeczowych	-	-	-	-
2. Inwestycje w nieruchomości oraz wartości niematerialne i prawne	-	-	-	-
3. Na aktywa finansowe, w tym:	180 500,00	-	4 851 382,50	5 662 879,31
a) w jednostkach powiązanych	174 500,00	-	4 824 500,00	-
b) w pozostałych jednostkach	6 000,00	-	26 882,50	5 662 879,31
4. Inne wydatki inwestycyjne	-	2 260 000,00	-	3 510 015,00
<b>III. Przepływy pieniężne netto z działalności inwestycyjnej (I-II)</b>	<b>10 456,34</b>	<b>10 456,34</b>	<b>-1 974 786,16</b>	<b>-9 172 894,31</b>
<b>C. Przepływy środków pieniężnych z działalności finansowej</b>				
<b>I. Wpływy</b>	<b>124 050,00</b>	<b>251 500,00</b>	<b>2 457 230,00</b>	<b>9 097 200,00</b>
1. Wpływy netto z wydania udziałów (emisji akcji) i innych instrumentów kapitałowych oraz dopłat do kapitału	122 450,00	200 000,00	2 422 450,00	8 900 000,00
2. Kredyty i pożyczki	-	-	-	-
3. Emisja dłużnych papierów wartościowych	-	-	-	-
4. Inne wpływy finansowe	1 600,00	51 500,00	34 780,00	197 200,00
<b>II. Wydatki</b>	<b>20 000,00</b>	<b>-</b>	<b>128 380,00</b>	<b>189 112,06</b>
1. Nabycie udziałów (akcji) własnych	-	-	-	-
2. Dywidendy i inne wypłaty na rzecz właścicieli	-	-	-	-
3. Inne niż wypłaty na rzecz właścicieli,	-	-	-	-
4. Spłaty kredytów i pożyczek	-	-	-	32 412,06
5. Wykup dłużnych papierów wartościowych	-	-	-	-
6. Z tytułu innych zobowiązań finansowych	-	-	-	-

7. Płatności zobowiązań z tytułu umów leasingu finansowego	-	-	-	-
8. Odsetki	-	-	-	-
9. Inne wydatki finansowe	20 000,00	-	128 380,00	156 700,00
<b>III. Przepływy pieniężne netto z działalności finansowej (I-II)</b>	<b>104 050,00</b>	<b>251 500,00</b>	<b>2 328 850,00</b>	<b>8 908 087,94</b>
<b>D. Przepływy pieniężne netto razem (A.III.+B.III+C.III)</b>	<b>512,97</b>	<b>18 843,12</b>	<b>-22 876,38</b>	<b>23 553,97</b>
<b>E. Bilansowa zmiana stanu środków pieniężnych</b>	<b>512,97</b>	<b>18 843,12</b>	<b>-22 876,38</b>	<b>23 553,97</b>
<b>F. Środki pieniężne na początek okresu</b>	<b>184,62</b>	<b>4 730,85</b>	<b>23 573,97</b>	<b>20,00</b>
<b>G. Środki pieniężne na koniec okresu (F+D)</b>	<b>697,59</b>	<b>23 573,97</b>	<b>697,59</b>	<b>23 573,97</b>
- o ograniczonej możliwości dysponowania		-		-

#### 4.5 Zestawienie zmian w kapitale własnym (w zł)

Zestawienie zmian w kapitale własnym	01.10.2025 31.12.2025	01.10.2024 31.12.2024	01.01.2025 31.12.2025	01.01.2024 31.12.2024
<b>I. Kapitał (fundusz) własny na początek okresu</b>	<b>7 542 431,02</b>	<b>9 916 278,82</b>	<b>6 878 214,57</b>	<b>1 301 477,56</b>
- zmiany przyjętych zasad (polityki) rachunkowości	-	-	-	-
- korekta kap. własnego na początek okresu (BO)	-	-	-	-
<b>Ia. Kapitał (fundusz) własny na początek okresu (BO) po korektach</b>	<b>7 542 431,02</b>	<b>9 916 278,82</b>	<b>6 878 214,57</b>	<b>1 301 477,56</b>
<b>1. Kapitał (fundusz) podst. na początek okresu</b>	<b>11 370 000,00</b>	<b>11 370 000,00</b>	<b>11 370 000,00</b>	<b>10 600 000,00</b>
1.1. Zmiany kapitału (funduszu) podstawowego	310 000,00	0,00	310 000,00	770 000,00
<b>1.2. Kapitał (fundusz) podst. na koniec okresu</b>	<b>11 680 000,00</b>	<b>11 370 000,00</b>	<b>11 680 000,00</b>	<b>11 370 000,00</b>
<b>2. Kapitał (fundusz) zapasowy na początek okresu</b>	<b>15 544 029,40</b>	<b>16 314 150,39</b>	<b>16 314 150,39</b>	<b>9 580 891,85</b>
2.1. Korekta kap. zapas. na początek okresu (BO)	-	-	-	-
2.2. zwiększenie z tytułu nadwyżki nad wartością nominalną (Agio)	2 790 000,00	0,00	2 790 000,00	6 930 000,00
2.3. zmniejszenie z tytułu pokrycia straty	-	-	-770 120,99	-196 741,46
<b>2.3. Kapitał (fundusz) zapasowy na koniec okresu</b>	<b>0,00</b>	<b>0,00</b>	<b>-770 120,99</b>	<b>-196 741,46</b>
<b>2.4. Kapitał (fundusz) zapasowy na koniec okresu</b>	<b>18 334 029,40</b>	<b>16 314 150,39</b>	<b>18 334 029,40</b>	<b>16 314 150,39</b>
<b>3. Kapitał (fundusz) z aktualizacji wyceny na początek okresu</b>	<b>-2 553 142,00</b>	<b>-</b>	<b>-2 553 142,00</b>	<b>-</b>
3.1. Zmiany kapitału (funduszu) z aktualizacji wyceny	443 004,00	-	443 004,00	-2 553 142,00
<b>3.2. Kapitał (fundusz) z aktualizacji wyceny na koniec okresu</b>	<b>-2 110 138,00</b>	<b>-</b>	<b>-2 110 138,00</b>	<b>-2 553 142,00</b>
<b>4. Pozostałe kapitały (fundusze) rezerwowe na początek okresu</b>	<b>3 100 000,00</b>	<b>2 100 000,00</b>	<b>2 200 000,00</b>	<b>1 000 000,00</b>
4.1. Zmiany pozostałych kapitałów (funduszy) rezerwowych	-3 100 000,00	200 000,00	-2 200 000,00	-2 200 000,00
<b>- zwiększenie z tytułu wpłat na poczet objęcia akcji</b>	<b>-</b>	<b>200 000,00</b>	<b>900 000,00</b>	<b>8 900 000,00</b>

## 4.5 Zestawienie zmian w kapitale własnym (w zł)

- zmniejszenie z tytułu objęcia akcji	3 100 000,00	-	3 100 000,00	-7 700 000,00
<b>4.2. Pozostałe kapitały (fundusze) rezerwowe na koniec okresu</b>	-	2 300 000,00		2 200 000,00
<b>5. Zysk (strata) z lat ubiegłych na początek okresu</b>	-19 815 027,48	-19 790 145,53	-20 758 602,34	-19 879 414,29
5.1. Zysk z lat ubiegłych na początek okresu	-	-	-	-
5.2. Zysk z lat ubiegłych na początek okresu, po korektach	-	-	-	-
5.3. Zysk z lat ubiegłych na koniec okresu	-	-	-	-
<b>5.4. Strata z lat ubiegłych na początek okresu</b>	19 918 456,38	19 867 871,57	20 758 602,34	19 682 672,83
5.5. Korekta straty z lat ubiegłych na początek okresu (BO)	-	-	-305 808,52	-
5.5.1. zmniejszenie z tytułu pokrycia straty z kapitału zapasowego	-	-	770 120,99	-
<b>5.6. Strata z lat ubiegłych na koniec okresu</b>	19 918 456,38	19 867 871,57	19 682 672,83	19 682 672,83
<b>5.7. Zysk (strata) z lat ubiegłych na koniec okresu</b>	-19 918 456,38	-19 867 871,57	-19 682 672,83	-19 682 672,83
<b>6. Wynik netto</b>	-179 086,70	-890 730,77	-414 870,25	-770 120,99
a) zysk netto	-	-	-	-
b) strata netto	179 086,70	890 730,77	414 870,25	770 120,99
c) odpisy z zysku	-	-	-	-
<b>II. Kapitał (fundusz) własny na koniec okresu (BZ)</b>	7 806 348,32	9 225 548,05	7 806 348,32	6 878 214,57
<b>III. Kapitał (fundusz) własny, po uwzględnieniu proponowanego podziału zysku (pokrycia straty)</b>	7 806 348,32	9 225 548,05	7 806 348,32	6 878 214,57

## V. KOMENTARZ ZARZĄDU SPÓŁKI NA TEMAT OKOLICZNOŚCI ZDARZEŃ ISTOTNIE WPLYWAJĄCYCH NA DZIAŁALNOŚĆ EMITENTA, JEGO SYTUACJĘ FINANSOWĄ I WYNIKI OSIĄGNIĘTE W DANYM KWARTALE

### Komentarz Zarządu do danych finansowych – IV kwartał 2025

#### Sytuacja finansowa i bilans

Na koniec IV kwartału 2025 r. suma bilansowa Spółki wyniosła 9,53 mln zł wobec 8,09 mln zł na koniec 2024 r., co oznacza wzrost r/r o ok. 18%. Zwiększenie skali bilansu było efektem intensywnej aktywności inwestycyjnej w obszarze aktywów długoterminowych, w szczególności w spółkach portfelowych oraz w spółce zależnej Algo Trade AI.

Kapitał własny na dzień 31 grudnia 2025 r. ukształtował się na poziomie 7,81 mln zł wobec 6,88 mln zł rok wcześniej (wzrost o ok. 13%). Struktura kapitałów własnych pozostaje stabilna, a wzrost kapitału własnego był możliwy mimo straty netto, głównie dzięki przeprowadzonym działaniom kapitałowym, w tym emisjom akcji oraz zwiększeniu kapitału zapasowego (agio).

Zobowiązania ogółem wyniosły 1,72 mln zł wobec 1,21 mln zł r/r. W strukturze pasywów dominują zobowiązania krótkoterminowe (1,68 mln zł), głównie w pozycji „inne zobowiązania finansowe”. Spółka nie posiada zobowiązań długoterminowych, co pozostaje zgodne z konserwatywnym modelem finansowania ASI i ogranicza ryzyko płynnościowe.

#### Wyniki finansowe – IV kwartał (r/r)

W IV kwartale 2025 r., podobnie jak w okresach poprzednich, Spółka – zgodnie z profilem działalności ASI – nie rozpoznawała przychodów operacyjnych.

Koszty działalności operacyjnej w IV kwartale 2025 r. wyniosły 116,9 tys. zł wobec 99,9 tys. zł rok wcześniej. Wzrost kosztów dotyczył głównie usług obcych, obejmujących koszty doradcze, prawne oraz korporacyjne. Strata na działalności operacyjnej wyniosła -107,6 tys. zł wobec -63,3 tys. zł r/r.

W analizowanym kwartale Spółka osiągnęła przychody finansowe w wysokości 67,7 tys. zł, wynikające głównie z rozliczeń odsetkowych. Jednocześnie koszty finansowe wzrosły do 127,8 tys. zł, co było związane m.in. z rozliczeniami portfelowymi oraz aktualizacjami wartości aktywów finansowych.

W rezultacie strata netto za IV kwartał 2025 r. wyniosła -179,1 tys. zł wobec -890,7 tys. zł rok wcześniej, co oznacza istotną poprawę wyniku netto r/r.

#### Wyniki finansowe – narastająco (I-IV kwartał, r/r)

Po czterech kwartałach 2025 r. koszty operacyjne wyniosły 347,4 tys. zł wobec 283,8 tys. zł w analogicznym okresie roku poprzedniego. Wynik netto za 2025 r. ukształtował się na poziomie -414,9 tys. zł wobec -770,1 tys. zł w 2024 r., co oznacza znaczącą poprawę r/r. Poprawa wyniku rocznego wynikała głównie z:

- niższego poziomu strat związanych z aktualizacjami portfelowymi w IV kwartale,
- dodatniego wpływu przychodów finansowych,
- stabilnej i kontrolowanej bazy kosztowej,
- efektów działań restrukturyzacyjnych w spółkach portfelowych.

#### Przepływy pieniężne i płynność

Przepływy z działalności operacyjnej w IV kwartale 2025 r. wyniosły -114,0 tys. zł wobec 2 027,3 tys. zł w analogicznym okresie roku poprzedniego. Ujemne CFO wynikały głównie z bieżących kosztów operacyjnych oraz zmian stanu zobowiązań.

Przepływy z działalności inwestycyjnej były dodatnie i wyniosły +10,5 tys. zł, przy czym obejmowały zarówno wpływy z aktywów finansowych, jak i selektywne wydatki inwestycyjne. W ujęciu rocznym działalność inwestycyjna pozostawała istotnie ujemna (-1,97 mln zł), co odzwierciedla aktywną politykę inwestycyjną Spółki.

Przepływy z działalności finansowej w IV kwartale 2025 r. wyniosły +104,1 tys. zł. Narastająco w 2025 r. CFF wyniosły +2,33 mln zł.

Środki pieniężne na koniec 2025 r. wyniosły 0,7 tys. zł wobec 23,6 tys. zł rok wcześniej. Niska pozycja gotówkowa jest charakterystyczna dla modelu ASI i pozostaje skorelowana z reinwestowaniem pozyskanego kapitału w aktywa portfelowe.

### **Inwestycje i wyceny**

W IV kwartale 2025 r. Spółka kontynuowała aktywne zarządzanie portfelem inwestycyjnym, koncentrując się na projektach o wysokim potencjale wzrostu. Kluczową pozycją pozostaje spółka zależna Algo Trade AI, w której rozwój technologii AI w obszarze algorytmicznego handlu generuje podwyższone koszty na etapie skalowania produktu.

Spółka utrzymuje konserwatywne podejście do wyceny aktywów, co znajduje odzwierciedlenie w dokonywanych odpisach aktualizujących oraz ostrożnym ujmowaniu aktywów finansowych, w tym podatku odroczonego.

### **Podsumowanie i perspektywy**

IV kwartał 2025 r. potwierdził stopniową poprawę sytuacji finansowej w ujęciu r/r, pomimo utrzymującej się straty netto. W szczególności Spółka:

- istotnie poprawiła wynik netto r/r,
- utrzymała kontrolę nad kosztami operacyjnymi,
- skutecznie pozyskiwała kapitał poprzez emisje akcji,
- kontynuowała aktywną, ale selektywną politykę inwestycyjną,
- wzmocniła fundamenty portfelowe, zwłaszcza w obszarze AI.

W kolejnych okresach Zarząd koncentrować się będzie na:

1. dalszym rozwoju i monetyzacji projektów z obszaru AI, w szczególności Algo Trade AI,
2. stabilizacji i optymalizacji sytuacji finansowej spółek portfelowych,
3. utrzymaniu dyscypliny kosztowej,
4. wzmocnianiu płynności poprzez działania kapitałowe i zdarzenia portfelowe,
5. budowie długoterminowej wartości Spółki w oparciu o technologie przyszłości, w tym AI i kryptoaktywa.

Warunki makroekonomiczne w analizowanym okresie pozostawały wymagające, jednak aktualny konflikt zbrojny w Ukrainie oraz jego konsekwencje gospodarcze nie wywarły istotnego wpływu na działalność Spółki. Prime ASI S.A. operuje głównie na rynku krajowym i w sektorach, które nie są bezpośrednio zależne od sytuacji geopolitycznej za naszą wschodnią granicą. Mimo ogólnej niepewności ekonomicznej i podwyższonej inflacji na rynkach Spółka utrzymała stabilność działania i płynności. Zarząd na bieżąco obserwuje otoczenie makroekonomiczne – w tym dynamikę stóp procentowych, nastroje na rynkach finansowych oraz czynniki globalne – jednak dotychczasowe wydarzenia (w tym przedłużający się konflikt w Ukrainie) nie spowodowały konieczności zmiany przyjętej strategii ani nie zakłóciły realizacji planów inwestycyjnych. Prime ASI S.A. konsekwentnie realizuje swoje cele, dostosowując się do warunków rynkowych i zachowując ostrożność w dobie podwyższonej zmienności otoczenia.

## 5.1 Istotne zdarzenia w IV kwartale 2025 r.

### • Nadzwyczajne Walne Zgromadzenie

W dniu 14 listopada 2025 r. w Rzeszowie odbyło się Nadzwyczajne Walne Zgromadzenie Spółki, które postanowiło o zmianie Statutu Spółki w zakresie rozszerzenia katalogu dozwolonych lokat o kryptoaktywa oraz spółki z branży militarnej (dual-use)

Powyższe jest konsekwencją podjęcia w dniu 5 września 2025 r. przez Zarząd Spółki uchwały w sprawie zmiany Polityki Inwestycyjnej oraz Strategii Inwestycyjnej Spółki. Zmiana ta wynika z zamiaru rozszerzenia katalogu dozwolonych lokat o kryptoaktywa oraz spółki z branży militarnej (dual-use) i weszła w życie w dniu 12 stycznia 2026 r. tj. z dniem zarejestrowania w KRS zmian Statutu Spółki.

### • Rejestracja zmian Statutu w tym podwyższenia kapitału zakładowego Spółki

W dniu 25 listopada 2025 r. Sąd Rejonowy w Rzeszowie XII Wydział Gospodarczy KRS („Sąd”) wydał postanowienie w przedmiocie zarejestrowania zmian Statutu Spółki uchwalonych przez Zwyczajne Walne Zgromadzenie w dniu 30 czerwca 2025 r. oraz uchwalonych przez Nadzwyczajne Walne Zgromadzenie w dniu 4 marca 2025 r. związanych z emisją 3 100 000 akcji serii H.

W wyniku powyższych zmian, kapitał zakładowy Spółki wynosi obecnie 11 680 000,00 zł (jedenaście milionów sześćset osiemdziesiąt tysięcy złotych) i dzieli się na 116 800 000 (sto szesnaście milionów osiemset tysięcy) akcji o wartości nominalnej 0,10 zł (zero złotych dziesięć groszy) każda akcja.

## 5.2 Istotne zdarzenia po dniu bilansowym

### • Rezygnacje Członków Rady Nadzorczej

W dniu 2 stycznia 2026 r. do Spółki wpłynęła rezygnacja z pełnienia funkcji Członka Rady Nadzorczej przez Panią Sandrę Iskierkę, ze skutkiem na dzień 2 stycznia 2026 r.

Ponadto w dniu 26 stycznia 2026 r. do Spółki wpłynęła rezygnacja z pełnienia funkcji Członka Rady Nadzorczej przez Pana Szymona Bolczyka, ze skutkiem na dzień 26 stycznia 2026 r.

### • Rejestracja przez Sąd zmiany Statutu

W dniu 12 stycznia 2026 r. przez Sąd zarejestrował zmiany Statutu Spółki, w zakresie rozszerzenia katalogu dozwolonych lokat o kryptoaktywa oraz spółki z branży militarnej (dual-use), uchwalone podczas Nadzwyczajnego Walnego Zgromadzenia w dniu 14 listopada 2025 r.

## • **Harmonogram przekazywania raportów okresowych w 2026 roku**

W dniu 31 stycznia 2026 r. Spółka opublikowała harmonogram przekazywania raportów okresowych w 2026 roku, które przedstawia się następująco:

- raport za IV kwartał 2025 roku - w dniu 13.02.2026 roku,
- raport za I kwartał 2026 roku - w dniu 15.05.2026 roku,
- raport za II kwartał 2026 roku - w dniu 14.08.2026 roku,
- raport za III kwartał 2026 roku - w dniu 13.11.2026 roku,
- raport roczny za 2025 rok - w dniu 29.05.2026 roku.

## • **Podpisanie umowy z firmą audytorską na badanie sprawozdań finansowych**

W dniu 4 lutego 2026 r. Spółka zawarła z firmą audytorską KPW Audytor Sp. z o.o. z siedzibą w Łodzi, umowę na badanie sprawozdań finansowych Spółki za lata 2025 oraz 2026.

## **VI. INFORMACJA ZARZĄDU SPÓŁKI NA TEMAT AKTYWNOŚCI, JAKĄ W OKRESIE OBJĘTYM RAPORTEM EMITENT PODEJMOWAŁ W OBSZARZE ROZWOJU PROWADZONEJ DZIAŁALNOŚCI (INICJATYWY NASTAWIONE NA WPROWADZENIE ROZWIĄZAŃ INNOWACYJNYCH W PRZEDSIĘBIORSTWIE)**

Emitent jest spółką realizującą inwestycje kapitałowe, głównie ze środków własnych, w instrumenty udziałowe innych przedsiębiorstw. Realizacja inwestycji odbywa się zgodnie z założoną i przyjętą strategią inwestycyjną Emitenta. W związku z powyższym, mając na względzie profil działalności Emitenta, nie podejmuje on działań nastawionych na wprowadzenie rozwiązań innowacyjnych w przedsiębiorstwie.

## **VII. STANOWISKO ZARZĄDU ODNOŚNIE MOŻLIWOŚCI REALIZACJI PUBLIKOWANYCH PROGNOZ FINANSOWYCH NA DANY ROK OBROTOWY**

Spółka nie publikowała prognoz finansowych na 2025 r.

## **VIII. OPIS ORGANIZACJI GRUPY KAPITAŁOWEJ, Z WYSZCZEGÓLNIENIEM JEDNOSTEK PODLEGAJĄCYCH KONSOLIDACJI ORAZ JEDNOSTEK NIE OBJĘTYCH KONSOLIDACJĄ NA OSTATNI DZIEŃ OKRESU OBJĘTEGO RAPORTEM KWARTALNYM**

Na dzień 31 grudnia 2025 r. Prime ASI S.A. jest spółką zależną od Prime Vision Sp. z o.o., która na dzień bilansowy posiadała 51,55% w kapitale zakładowym oraz w ogólnej liczbie głosów na walnym zgromadzeniu Spółki.

### **Dane jednostki dominującej:**

<b>Firma:</b>	<b>Prime Vision ASI Sp. z o.o.</b>
<b>Siedziba i adres:</b>	ul. Stanisława Moniuszki 8, 35-015 Rzeszów
<b>KRS:</b>	0001037052
<b>Data rejestracji:</b>	19.05.2023 r.
<b>REGON:</b>	525353775
<b>NIP:</b>	5214020273
<b>Kapitał zakładowy:</b>	96 031 000,00 zł

Ponadto w dniu 20 listopada 2024 r. Sąd Rejonowy w Rzeszowie, XII Wydział Gospodarczy KRS zarejestrował spółkę pod firmą Algo Trade AI sp. z o.o. z siedzibą w Rzeszowie (dalej: "AT"), w której Spółka posiada status założyciela i większościowego udziałowca, tym samym AT stała się podmiotem zależnym od Spółki.

Kapitał zakładowy AT wynosi 1.000.000,00 zł i dzieli się na 20.000 udziałów, z czego Spółka posiada 18.000 udziałów, stanowiących 90% kapitału zakładowego AT.

### Dane jednostki zależnej

Firma:	Algo Trade AI Sp. z o.o.
Siedziba i adres:	ul. Stanisława Moniuszki 8, 35-015 Rzeszów
KRS:	1139093
Data rejestracji:	20.11.2024 r.
REGON:	540221409
NIP:	8133924405
Kapitał zakładowy:	1 000 000,00
Adres www	www.algotradeai.pl

AT specjalizuje się w tworzeniu zaawansowanych algorytmów automatycznych opartych na sztucznej inteligencji. Rozwiązania AT analizują i wykonują transakcje na różnych rynkach finansowych, wykorzystując najnowocześniejsze technologie AI dla optymalizacji strategii handlowych, zapewniając maksymalną efektywność, precyzję i zyskowność.

Na dzień 31 grudnia 2025 roku Spółka nie posiadała jednostek współzależnych.

Na dzień 31 grudnia 2025 r. Spółka posiadała dwie jednostki stowarzyszone, tj. Mensa Magna S.A. oraz Prime Bit Games S.A. w restrukturyzacji.

### **W PRZYPADKU, GDY EMITENT TWORZY GRUPĘ KAPITAŁOWĄ I NIE SPORZĄDZA SKONSOLIDOWANYCH SPRAWOZDAŃ FINANSOWYCH - WSKAZANIE PRZYCZYN NIESPORZĄDZANIA TAKICH SPRAWOZDAŃ**

Spółka nie sporządza skonsolidowanego sprawozdania finansowego na podstawie art. 56 ust. 3 ustawy o rachunkowości z dnia 29 września 1994 roku (Dz. U. z 2013 r. poz. 330 z późn. zm.), tj. z uwagi na objęcie spółki zależnej wyjątkiem z art. 57 ust. 1 pkt 1 w zw. z ust. 2 tej ustawy, jako Alternatywna Spółka Inwestycyjna, tj. aktywa nabywane są przez Spółkę z wyłącznym ich przeznaczeniem do późniejszej odsprzedaży.

**W PRZYPADKU, GDY EMITENT TWORZY GRUPĘ KAPITAŁOWĄ I NIE SPORZĄDZA SKONSOLIDOWANYCH SPRAWOZDAŃ FINANSOWYCH – WYBRANE DANE FINANSOWE WSZYSTKICH JEDNOSTEK ZALEŻNYCH EMITENTA NIEOBJĘTYCH KONSOLIDACJĄ, ZAWIERAJĄCE PODSTAWOWE POZYCJE KWARTALNEGO SPRAWOZDANIA FINANSOWEGO**

Wybrane informacje finansowe zawierające podstawowe dane liczbowe podsumowujące sytuację finansową na dzień 31.12.2025 r. spółki zależnej od Emitenta tj. Algo Trade AI Sp. z o.o. zostały zaprezentowane w poniższych tabelach (dane w zł.):

<b>AKTYWA</b>	<b>31.12.2025</b>	<b>31.12.2024*</b>
<b>A. AKTYWA TRWAŁE</b>	<b>3 802 000,00</b>	<b>0</b>
I. Wartości niematerialne i prawne	0	0
II. Rzeczowe aktywa trwałe	0	0
III. Należności długoterminowe	0	0
IV. Inwestycje długoterminowe	3 802 000,00	0
V. Długoterminowe rozliczenia międzyokresowe	0	0
<b>B. AKTYWA OBROTOWE</b>	<b>514 174,11</b>	<b>727,00</b>
I. Zapasy	32 520,33	0
II. Należności krótkoterminowe	124 256,33	577,99
III. Inwestycje krótkoterminowe	357 397,45	149,01
<b>IV. Krótkoterminowe rozliczenia międzyokresowe</b>	<b>0</b>	<b>0</b>
<b>C. Należne wpłaty na kapitał (fundusz) podstawowy</b>	<b>0</b>	<b>996 500,00</b>
<b>D. Udziały (akcje) własne</b>	<b>0</b>	<b>0</b>
<b>AKTYWA RAZEM</b>	<b>4 316 174,11</b>	<b>997 227,00</b>

<b>PASYWA</b>	<b>31.12.2025</b>	<b>31.12.2024</b>
<b>A. KAPITAŁ (FUNDUSZ) WŁASNY</b>	<b>383 919,03</b>	<b>997 227,00</b>
I. Kapitał (fundusz) podstawowy	1 000 000,00	1 000 000,00
II. Kapitał (fundusz) zapasowy	0	0
III. Kapitał (fundusz) z aktualizacji wyceny	0	0
IV. Pozostałe kapitały (fundusze) rezerwowe	0	0
V. Zysk (strata) z lat ubiegłych	0	0
VI. Zysk (strata) netto	-616 080,97	-2 773,00
Odpisy z zysku netto w ciągu roku obrotowego (-)	0	0
<b>B. ZOBOWIĄZANIA I REZERWY NA ZOBOWIĄZANIA</b>	<b>3 932 255,08</b>	<b>0</b>
I. Rezerwy na zobowiązania	0	0
II. Zobowiązania długoterminowe	3 924 500,00	0
III. Zobowiązania krótkoterminowe	7 755,08	0
IV. Rozliczenia międzyokresowe	0	0
<b>PASYWA RAZEM</b>	<b>4 316 174,11</b>	<b>997 227,00</b>

<b>RACHUNEK ZYSKÓW I STRAT</b>	<b>01.10.2025 31.12.2025</b>	<b>01.10.2024 31.12.2024</b>	<b>01.01.2025 31.12.2025</b>	<b>01.01.2024 31.12.2024</b>
A. Przychody netto ze sprzedaży i zrównane z nimi, w tym:	15 740,00	0	34 627,80	0
B. Koszty działalności operacyjnej	95 370,47	2 773,00	260 827,38	2 773,00
C. Zysk (strata) ze sprzedaży (A-B)	-79 630,47	-2 773,00	-226 199,58	-2 773,00
D. Pozostałe przychody operacyjne	0	0	0,34	0
E. Pozostałe koszty operacyjne	0	0	0,22	0
F. Zysk (strata) z działalności operacyjnej (C+D-E)	-79 630,47	-2 773,00	-226 199,46	-2 773,00
G. Przychody finansowe	17,79	0	17,79	0
H. Koszty finansowe	-3 046,99	0	389 899,30	0
I. Zysk (strata) brutto (F+G-H)	-76 583,48	-2 773,00	-616 080,97	-2 773,00
J. Podatek dochodowy	0	0	0	0
K. Pozostałe obowiązkowe zmniejszenia zysku (zwiększenia straty)	0	0	0	0
<b>L. Zysk (strata) netto (I-J-K)</b>	<b>-76 583,48</b>	<b>-2 773,00</b>	<b>-616 080,97</b>	<b>-2 773,00</b>

## **IX. INFORMACJE DOTYCZĄCE LICZBY OSÓB ZATRUDNIONYCH PRZEZ EMITENTA, W PRZELICZENIU NA PEŁNE ETATY**

Na dzień 31 grudnia 2025 roku Spółka nie zatrudniała osób na pełny etat.



## **X. OŚWIADCZENIE ZARZĄDU.**

Rzeszów, dnia 13 lutego 2026 r.

### **Oświadczenie Zarządu dotyczące informacji finansowych i danych porównywalnych za IV kwartał 2025 r.**

*Zarząd Prime ASI S.A. z siedzibą w Rzeszowie oświadcza, iż wedle jego najlepszej wiedzy, wybrane informacje finansowe i dane za IV kwartał 2025 r., sporządzone zostały zgodnie z przepisami obowiązującymi Emitenta oraz że raport kwartalny Emitenta zawiera prawidłowy obraz rozwoju i osiągnięć Prime ASI S.A.*

Michał Ręczkowicz  
Prezes Zarządu Prime ASI SA



# PRIME<sup>ASI</sup>

[www.primeasi.com](http://www.primeasi.com)

**PRIME ASI S.A.**  
2025