

GRUPA KAPITAŁOWA VERBICOM Skonsolidowane sprawozdanie finansowe za rok zakończony dnia 31 grudnia 2025 r.

(wszystkie dane liczbowe przedstawiono w złotych)

RAPORT ROCZNY

GRUPA VERBICOM

za okres

od 01.01.2025 r. do 31.12.2025 r.

GRUPA KAPITAŁOWA VERBICOM Skonsolidowane sprawozdanie finansowe za rok zakończony dnia 31 grudnia 2025 r.

(wszystkie dane liczbowe przedstawiono w złotych)

Spis Treści

1. Pismo Zarządu	3
2. Wybrane dane finansowe	4
3. Opis organizacji grupy kapitałowej	6
4. Wskazanie przyczyn niesporządzenia sprawozdań skonsolidowanych przez podmiot dominujący lub przyczyn zwolnienia z konsolidacji w odniesieniu do każdej jednostki zależnej nieobjętej konsolidacją	6
5. Wybrane dane finansowe wszystkich jednostek zależnych emitenta nieobjętych konsolidacją	6
6. Roczne sprawozdanie finansowe	7
6.1. Wprowadzenie do sprawozdania finansowego	7
6.2. Bilans	21
6.3. Rachunek zysków i strat	25
6.4. Zestawienie zmian w kapitale własnym	27
6.5. Rachunek przepływów pieniężnych	29
6.6. Dodatkowe informacje i objaśnienia	31
7. Sprawozdanie Zarządu z działalności grupy kapitałowej	46
8. Oświadczenie Zarządu	58
9. Sprawozdanie z badania rocznego sprawozdania finansowego	59
10. Informacje o stosowaniu zasad ładu korporacyjnego	60

GRUPA KAPITAŁOWA VERBICOM Skonsolidowane sprawozdanie finansowe za rok zakończony dnia 31 grudnia 2025 r.

(wszystkie dane liczbowe przedstawiono w złotych)

1. Pismo Zarządu

27.05.2026

LIST PREZESA ZARZĄDU

Szanowni Akcjonariusze i Inwestorzy,

w imieniu Zarządu spółki Verbicom S.A. mam zaszczyt przedstawić Państwu skonsolidowany raport roczny Grupy Kapitałowej Verbicom za 2025 rok, a także podsumować najważniejsze wydarzenia i cele osiągnięte przez Grupę w minionym roku.

W 2025 roku Grupa Verbicom konsekwentnie budowała swoją pozycję na rynku, realizując szereg inicjatyw skoncentrowanych na zwiększeniu konkurencyjności i efektywności operacyjnej. Istotnie rozwinięty został również zasięg przedmiotowy oraz terytorialny Grupy.

Strategiczne decyzje podjęte w minionych latach, dotyczące zmiany profilu prowadzonej działalności, w tym poprzez rozpoczęcie działalności deweloperskiej pozwoliły Grupie osiągać pozytywne wyniki finansowe mimo coraz trudniejszej sytuacji ekonomicznej.

Na bieżąco monitorujemy otoczenie rynkowe Grupy i cały czas pracujemy nad jej optymalną strukturą. W związku ze zmianami obserwowanymi na rynku usług integratorskich, w branży dystrybucji IT oraz w branży deweloperskiej nie wykluczamy, że zajdą w niej pewne zmiany.

W roku 2026 roku Grupa Verbicom będzie kontynuowała dotychczasową strategię rozwoju, zakładającą utrzymanie pozycji wiodącego przedstawiciela koncernów EXTREME i MITEL/UNIFY w Polsce, przy jednoczesnym zwiększaniu kompetencji serwisowo-handlowych dla produktów innych producentów, w szczególności firm FORTINET oraz TECHSTEP.

Kontynuujemy także rozwój działalności deweloperskiej jako takiej, które pozwala uzyskiwać satysfakcjonujące stopy zwrotu z posiadanego przez Spółkę kapitału. Wierzymy, że projekty już prowadzone przez spółki należące do Grupy, jak również te, które zostaną rozpoczęte w bieżącym roku w sposób wyraźny umocnią pozycję Grupy w tej branży.

Wszystkie analizowane przez nas warianty rozwoju są przede wszystkim podporządkowane rachunkowi ekonomicznemu tak, aby zapewniały godziwy zwrot naszym Akcjonariuszom.

W imieniu Zarządu Verbicom S.A. chciałbym podziękować Państwu za zaufanie oraz zachęcić do lektury skonsolidowanego raportu rocznego.

Z poważaniem,
Bolesław Zajac
Prezes Zarządu Verbicom S.A.

GRUPA KAPITAŁOWA VERBICOM Skonsolidowane sprawozdanie finansowe za rok zakończony dnia 31 grudnia 2025 r.

(wszystkie dane liczbowe przedstawiono w złotych)

2. Wybrane dane finansowe

Wybrane dane finansowe	Stan na 31.12.2025		Stan na 31.12.2024	
	PLN		EUR	
Kapitał własny	16 880 390,72	17 180 127,21	3 993 751,80	4 020 624,20
Kapitał zakładowy	802 466,30	802 466,30	189 856,46	187 799,27
Zobowiązania i rezerwy na zobowiązania	19 150 820,56	22 192 835,84	4 530 915,50	5 193 736,45
Zobowiązania długoterminowe	1 188 402,15	2 662 320,88	281 165,48	623 056,61
Zobowiązania krótkoterminowe	17 144 777,87	18 466 827,61	4 056 303,47	4 321 747,63
Aktywa razem	36 053 416,32	39 417 880,95	8 529 920,82	9 224 872,68
Należności długoterminowe	54 550,00	49 013,31	12 906,05	11 470,47
Należności krótkoterminowe	10 438 242,38	11 154 209,37	2 469 596,23	2 610 393,02
Środki pieniężne i inne aktywa pieniężne	1 598 467,39	2 684 078,38	378 183,31	628 148,46

Wybrane dane finansowe	okres od 01.01.2025 do 31.12.2025		okres od 01.01.2024 do 31.12.2024	
	PLN		EUR	
Przychody netto ze sprzedaży produktów, towarów i materiałów	45 565 968,92	43 408 526,52	10 753 792,34	10 085 155,55
Zysk (strata) ze sprzedaży	411 492,23	792 734,96	97 114,19	184 177,07
Amortyzacja	544 589,19	559 173,78	128 525,72	129 913,52
Zysk (strata) z działalności operacyjnej	-582 637,55	1 661 839,28	-137 505,32	386 097,13
Zysk (strata) brutto	-189 724,39	780 874,61	-44 775,89	181 421,54
Zysk (strata) netto	-329 684,39	575 883,61	-77 807,13	133 795,74
Przepływy pieniężne netto z działalności operacyjnej	-366 895,12	3 763 717,79	-86 589,05	874 429,11
Przepływy pieniężne netto z działalności inwestycyjnej	361 420,65	959 116,86	85 297,05	222 832,78
Przepływy pieniężne netto z działalności finansowej	-1 080 136,52	-3 664 479,49	-254 917,52	-851 372,96
Przepływy pieniężne netto, razem	-1 085 610,99	1 058 355,16	-256 209,52	245 888,94

GRUPA KAPITAŁOWA VERBICOM Skonsolidowane sprawozdanie finansowe za rok zakończony dnia 31 grudnia 2025 r.

(wszystkie dane liczbowe przedstawiono w złotych)

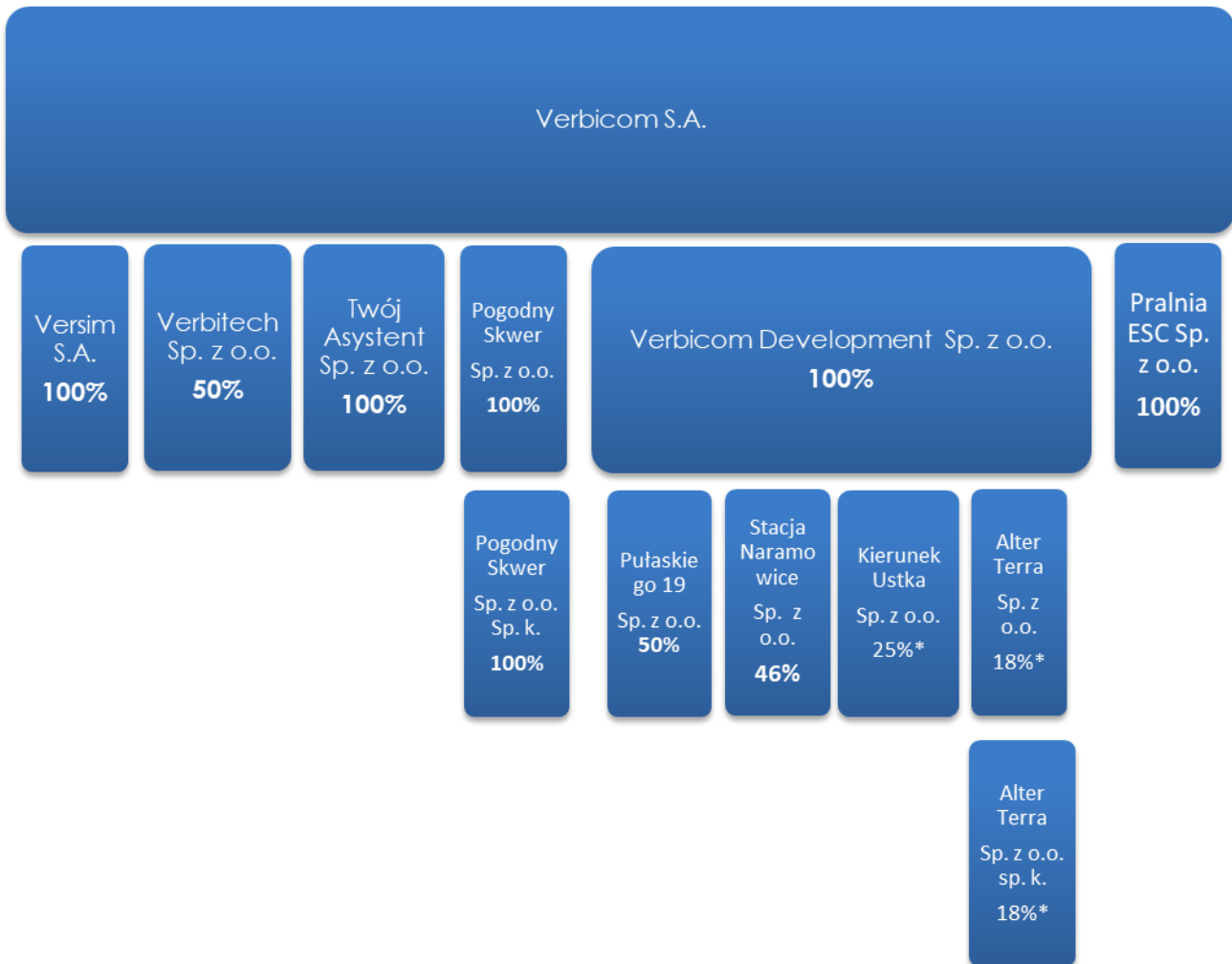
Liczba akcji (w szt.)	8 024 663	8 024 663	-	-
Zysk (strata) na jedną akcję zwykłą	-0,04	0,07	-0,01	0,02
Wartość księgowa na jedną akcję	2,10	2,14	0,51	0,50

Przeliczenia kursu	2025	2024
Kurs euro na dzień bilansowy	4,2267	4,2730
Średni kurs euro w okresie	4,2372	4,3042

GRUPA KAPITAŁOWA VERBICOM Skonsolidowane sprawozdanie finansowe za rok zakończony dnia 31 grudnia 2025 r.

(wszystkie dane liczbowe przedstawiono w złotych)

3. Opis organizacji grupy kapitałowej



* Konsolidacji nie podlegają spółki niebędące jednostkami zależnymi ani stowarzyszeniami:

- Alter Terra sp. z o.o.
- Alter Terra sp. z o.o. sp. k.

4. Wskazanie przyczyn niesporządzenia sprawozdań skonsolidowanych przez podmiot dominujący lub przyczyn zwolnienia z konsolidacji w odniesieniu do każdej jednostki zależnej nieobjętej konsolidacją

Nie dotyczy.

5. Wybrane dane finansowe wszystkich jednostek zależnych emitenta nieobjętych konsolidacją

Nie dotyczy.

GRUPA KAPITAŁOWA VERBICOM Skonsolidowane sprawozdanie finansowe za rok zakończony dnia 31 grudnia 2025 r.

(wszystkie dane liczbowe przedstawiono w złotych)

6. Roczne sprawozdanie finansowe

6.1. Wprowadzenie do sprawozdania finansowego

Dane identyfikujące jednostkę dominującą oraz Grupę Kapitałową

1.1 Nazwa jednostki dominującej

Verbicom Spółka Akcyjna

1.2 Siedziba jednostki dominującej

60-348 Poznań, ul. Skarbka 36

1.3 Rejestracja w Krajowym Rejestrze Sądowym

Siedziba sądu: Sąd Rejonowy Poznań Nowe Miasto i Wilda,

Wydział Gospodarczy Krajowego Rejestru Sądowego

Data: 31.01.2008

Numer rejestru: 0000298020

1.4 Podstawowy przedmiot i czas działalności jednostki dominującej lub znaczącego inwestora

Przedmiotem działalności jednostki dominującej zgodnie z jej statutem jest między innymi:

- handel hurtowy i detaliczny sprzętem telekomunikacyjnym,
- usługi w zakresie telekomunikacji i teleinformatyczne,
- pozostała sprzedaż hurtowa wyspecjalizowana.

Jednostka dominująca została utworzona na czas nieokreślony.

1.5 Jednostki, których dane wykazane są w skonsolidowanym sprawozdaniu finansowym

Udział procentowy jednostki dominującej w prawach głosu na zgromadzeniu wspólników lub akcjonariuszy danej jednostki odpowiada udziałowi jednostki dominującej w kapitale zakładowym tej jednostki.

Szczegółowe informacje na temat jednostek, których dane wykazane są w skonsolidowanym sprawozdaniu finansowym przedstawiono poniżej:

GRUPA KAPITAŁOWA VERBICOM Skonsolidowane sprawozdanie finansowe za rok zakończony dnia 31 grudnia 2025 r.

(wszystkie dane liczbowe przedstawiono w złotych)

Nazwa jednostki	Siedziba	Kapitał zakładowy	Udział % w kapitale zakładowym na dzień 31-12-2025
<u>Jednostki zależne – konsolidacja pełna</u>			
1. Versim Spółka Akcyjna	Poznań	100 000,00	100,00%
2. Twój Asystent 24 Sp. z o.o.	Poznań	341 000,00	100,00%
3. Verbicom development Sp. z o.o.	Poznań	257 500,00	100,00%
4. Pogodny Skwer Sp. z o.o.	Poznań	5 000,00	100,00%
5. Pogodny Skwer Sp. z o.o. Sp. k.	Poznań	1 042 200,00	100,00%
6. Pralnia ESC w likwidacji Sp. z o.o.	Poznań	100 000,00	100,00%
<u>Jednostki współzależne/stowarzyszone – metoda praw własności</u>			
1. Kierunek Ustka Sp. z o.o.	Poznań	5 000,00	25,00%
2. Stacja Naramowice Sp. z o.o.	Poznań	5 000,00	46,00%
3. Pułaskiego 19 Sp. z o.o.	Poznań	10 000,00	50,00%
4. Verbitech Sp. z o.o.	4Zgierz	40 000,00	50,00%

1.6 Jednostki objęte skonsolidowanym sprawozdaniem finansowym po raz pierwszy

Nie dotyczy.

1.7 Jednostki zależne wyłączone ze skonsolidowanego sprawozdania finansowego

Nie dotyczy.

1.8 Pozostałe jednostki, w których jednostka posiada zaangażowanie w kapitale

Wykaz innych niż jednostki zależne jednostek, w których jednostki powiązane posiadają zaangażowanie w kapitale:

GRUPA KAPITAŁOWA VERBICOM Skonsolidowane sprawozdanie finansowe za rok zakończony dnia 31 grudnia 2025 r.

(wszystkie dane liczbowe przedstawiono w złotych)

Nazwa jednostki	Kapitał Zakładowy	Udział % w kapitale zakładowym na dzień 31-12-2025
1. Alter Terra Sp. z o.o.	50 000,00	18,00%
2. Alter Terra Sp. z o.o. Sp. k.	16 000,00	18,00%

Udział procentowy jednostki dominującej w prawach głosu na zgromadzeniu wspólników lub akcjonariuszy danej jednostki odpowiada jej udziałowi w kapitale zakładowym i wyniku finansowym netto za ostatni rok obrotowy tej jednostki.

1.9 Okres objęty skonsolidowanym sprawozdaniem finansowym

Skonsolidowane sprawozdanie finansowe zostało sporządzone za rok obrotowy kończący się 31 grudnia 2025 r. Sprawozdania finansowe jednostek powiązanych zostały sporządzone również za ten sam rok obrotowy.

1.10 Założenie kontynuacji działalności

Skonsolidowane sprawozdanie finansowe Grupy Kapitałowej Verbicom oraz sprawozdania finansowe stanowiące podstawę sporządzenia skonsolidowanego sprawozdania finansowego zostały sporządzone przy założeniu kontynuowania działalności w dającej się przewidzieć przyszłości. Zarząd jednostki dominującej nie stwierdza na dzień podpisania sprawozdania finansowego żadnych okoliczności wskazujących na zagrożenie kontynuacji działalności przez jednostki powiązane.

2. Znaczące zasady rachunkowości

Skonsolidowane sprawozdanie finansowe sporządzono stosując opisane dalej zasady rachunkowości:

2.1 Podstawa sporządzenia skonsolidowanego sprawozdania finansowego

Skonsolidowane sprawozdanie finansowe zostało sporządzone w zgodzie z zasadami rachunkowości obowiązującymi na terytorium Rzeczypospolitej Polskiej określonymi w ustawie o rachunkowości (tekst jednolity Dz. U. z 2013 poz. 330 z późniejszymi zmianami) i wydanymi na jej podstawie przepisami wykonawczymi.

Przyjęte przez jednostkę dominującą zasady rachunkowości dla grupy kapitałowej stosowane były w sposób ciągły i są zgodne z zasadami rachunkowości stosowanymi w poprzednim roku obrotowym.

GRUPA KAPITAŁOWA VERBICOM Skonsolidowane sprawozdanie finansowe za rok zakończony dnia 31 grudnia 2025 r.

(wszystkie dane liczbowe przedstawiono w złotych)

2.2 Przychody i koszty

Przychody i koszty są ujmowane zgodnie z zasadą memoriału, tj. w roku obrotowym, którego dotyczą, niezależnie od terminu otrzymania lub dokonania płatności.

Grupa Kapitałowa prowadzi ewidencję kosztów w układzie rodzajowym oraz sporządza rachunek zysków i strat w wariantcie porównawczym.

Przychody ze sprzedaży

Przychody ze sprzedaży produktów, towarów i materiałów ujmuje się w rachunku zysków i strat, gdy korzyści wynikające z posiadania produktów, towarów i materiałów zostały przeniesione na nabywcę. Przychody ze sprzedaży usług o okresie realizacji krótszym niż 6 miesięcy ujmowane są w rachunku wyników w dacie ich wykonania.

Kontrakty na usługi, w tym budowlane, o okresie realizacji dłuższym niż 6 miesięcy

Przychody ze świadczenia usług rozliczane są w należnych okresach sprawozdawczych zgodnie z określonym na fakturze lub umowie końcem okresu rozliczeniowego danej usługi.

2.3 Przychody odsetkowe

Przychody z tytułu odsetek są rozpoznawane w momencie ich naliczenia, jeżeli ich otrzymanie nie jest wątpliwe.

2.4 Dywidendy

Należne dywidendy zalicza się do przychodów finansowych na dzień powzięcia przez Zgromadzenie Akcjonariuszy spółki, w którą jednostka zainwestowała, uchwały o podziale zysku, chyba że w uchwale określono inny dzień prawa do dywidendy.

2.5 Rachunek przepływów pieniężnych

Rachunek przepływów pieniężnych sporządzono metodą pośrednią.

2.6 Wartości niematerialne i prawne

Wartości niematerialne i prawne ujmuje się w księgach według cen ich nabycia lub kosztów poniesionych na ich wytworzenie i umarza metodą liniową przy zastosowaniu następujących stawek amortyzacji:

Koszty zakończonych prac rozwojowych	50%
Koncesje, patenty, licencje i znaki towarowe	20%
Oprogramowanie	20%

GRUPA KAPITAŁOWA VERBICOM Skonsolidowane sprawozdanie finansowe za rok zakończony dnia 31 grudnia 2025 r.

(wszystkie dane liczbowe przedstawiono w złotych)

Inne

20%

Poprawność stosowanych okresów i stawek amortyzacji jest przez jednostkę weryfikowana, powodując odpowiednią korektę dokonywanych w następnych latach odpisów amortyzacyjnych.

2.7 Środki trwałe

Środki trwałe ujmuje się w księgach według ceny nabycia lub kosztu wytworzenia (wartość początkowa), pomniejszonych o odpisy amortyzacyjne, a także o odpisy z tytułu trwałej utraty ich wartości.

Cena nabycia i koszt wytworzenia środków trwałych oraz środków trwałych w budowie obejmuje ogół ich kosztów poniesionych przez jednostkę za okres budowy, montażu, przystosowania i ulepszenia, do dnia przyjęcia do używania, w tym również: koszt obsługi zobowiązań zaciągniętych w celu ich finansowania i związane z nimi różnice kursowe, pomniejszony o przychody z tego tytułu.

Wartość początkową środka trwałego powiększają koszty jego ulepszenia, polegającego na przebudowie, rozbudowie, modernizacji lub rekonstrukcji, powodującego, że wartość użytkowa tego środka po zakończeniu ulepszenia przewyższa posiadaną przy przyjęciu do używania wartość użytkową.

Środki trwałe, z wyjątkiem gruntów, są amortyzowane liniowo w okresie odpowiadającym szacowanemu okresowi ich ekonomicznej użyteczności lub przez krótszy z dwóch okresów: ekonomicznej użyteczności lub prawa do używania, który kształtuje się następująco:

- Budynki, lokale i obiekty inżynierii lądowej i wodnej	25 lat
- Urządzenia techniczne i maszyny	3-5 lat
- Środki transportu	5 lat
- Inne środki trwałe	3-5 lat

Składniki majątku o okresie używania dłuższym niż rok, lecz o wartości początkowej niższej niż 6.000,00 złotych odpisuje się w koszty pod datą przekazania do używania w pełnej wartości początkowej jako zużycie materiałów.

Środki trwałe o niskiej jednostkowej wartości początkowej, to znaczy poniżej 8.000,00 złotych, amortyzowane są jednorazowo w dacie przyjęcia ich do użytkowania.

Poprawność stosowanych okresów i stawek amortyzacji jest przez jednostkę weryfikowana, powodując odpowiednią korektę dokonywanych w następnych latach odpisów amortyzacyjnych.

GRUPA KAPITAŁOWA VERBICOM Skonsolidowane sprawozdanie finansowe za rok zakończony dnia 31 grudnia 2025 r.

(wszystkie dane liczbowe przedstawiono w złotych)

2.8 Inwestycje

Inwestycje obejmują aktywa posiadane w celu osiągnięcia korzyści ekonomicznych wynikających z przyrostu wartości tych aktywów, uzyskania z nich przychodów w formie odsetek, dywidend (udziałów w zyskach) lub innych pożytków, w tym również z transakcji handlowej, a w szczególności aktywa finansowe oraz te nieruchomości i wartości niematerialne i prawne, które nie są użytkowane przez jednostkę, lecz są posiadane w celu osiągnięcia tych korzyści.

2.8.1 Inwestycje w nieruchomości

Inwestycje w nieruchomości ujmuje się w księgach według ceny nabycia lub kosztu wytworzenia (wartość początkowa), pomniejszonych o odpisy amortyzacyjne, a także o odpisy z tytułu trwałej utraty ich wartości.

Wartość początkową inwestycji w nieruchomości powiększają koszty jej ulepszenia, polegającego na przebudowie, rozbudowie, modernizacji lub rekonstrukcji i powodującego, że wartość użytkowa inwestycji w nieruchomości po zakończeniu ulepszenia przewyższa posiadaną przy przyjęciu do użytkowania wartość użytkową.

Inwestycje w nieruchomości amortyzowane są metodą liniową. Rozpoczęcie amortyzacji następuje w miesiącu po przyjęciu inwestycji w nieruchomości do użytkowania.

Grupa Kapitałowa stosuje następujące stawki amortyzacyjne:

Budynki	nie więcej niż 10%
---------	--------------------

Poprawność stosowanych okresów i stawek amortyzacji jest przez Grupę Kapitałową weryfikowana, powodując odpowiednią korektę dokonywanych w następnych latach odpisów amortyzacyjnych.

2.8.2 Inwestycje w wartości niematerialne i prawne

Inwestycje w wartości niematerialne i prawne ujmuje się w księgach zgodnie z zasadami opisanymi w punkcie 2.6.

2.9 Trwała utrata wartości aktywów

Na każdy dzień bilansowy ocenia się, czy istnieją obiektywne dowody wskazujące na trwałą utratę wartości składnika bądź grupy aktywów. Jeśli takie dowody istnieją, ustala się szacowaną, możliwą do odzyskania wartość składnika aktywów i dokonuje się odpisu aktualizującego z tytułu utraty wartości w kwocie równej różnicy między wartością możliwą do odzyskania i wartością bilansową. Strata wynikająca z utraty wartości jest ujmowana w rachunku zysków i strat. W przypadku, gdy skutki uprzednio dokonanego przeszacowania aktywów ujęto jako kapitał z aktualizacji wyceny, to strata pomniejsza wysokość tego kapitału,

GRUPA KAPITAŁOWA VERBICOM Skonsolidowane sprawozdanie finansowe za rok zakończony dnia 31 grudnia 2025 r.

(wszystkie dane liczbowe przedstawiono w złotych)

a pozostała części straty jest odnoszona na rachunek zysków i strat.

2.10 Leasing finansowy

Gdy Grupa Kapitałowa jest stroną umów leasingowych, na podstawie których przyjęła do użytkowania obce środki trwałe i wartości niematerialne i prawne, na mocy, których następuje przeniesienie zasadniczo całego ryzyka i pożytków wynikających z tytułu posiadania aktywów będących przedmiotem umowy, przedmiot leasingu jest ujmowany w bilansie.

Gdy Grupa Kapitałowa jest stroną umów leasingowych, na podstawie których oddaje do użytkowania własne środki trwałe i wartości niematerialne i prawne, na mocy, których następuje przeniesienie zasadniczo całego ryzyka i pożytków wynikających z tytułu posiadania aktywów będących przedmiotem umowy, przedmiot leasingu przestaje być ujmowany w bilansie. Ujmowana jest natomiast należność w kwocie równej bieżącej wartości rat leasingowych. Opłaty leasingowe są dzielone między przychody finansowe i zmniejszenie salda należności w sposób umożliwiający uzyskanie stałej stopy zwrotu z pozostałej do spłaty należności. [przypadek finansującego]

Grupa Kapitałowa dokonuje kwalifikacji umów leasingowych według zasad określonych w przepisach podatkowych w przypadku, gdy roczne sprawozdanie finansowe korzystającego nie podlega obowiązkowi badania i ogłaszania.

2.11 Zapasy

Zapasy wyceniane są według cen ich zakupu lub kosztów wytworzenia nie wyższych od ich cen sprzedaży netto na dzień bilansowy.

Wartość zapasów ustala się w oparciu o:

Materiały - cenę nabycia, przy czym rozchód wycenia się metodą pierwsze weszło, pierwsze wyszło

Towary - cenę nabycia, przy czym rozchód wycenia się metodą pierwsze weszło, pierwsze wyszło.

Zapasy ujmowane są w bilansie w wartości netto, tj. pomniejszone o wartość odpisów aktualizujących. Odpisy aktualizujące ujmuje się w pozostałych kosztach operacyjnych.

2.12 Należności, roszczenia i zobowiązania, inne niż zaklasyfikowane jako aktywa i zobowiązania finansowe

Należności wykazuje się w kwocie wymaganej zapłaty, z zachowaniem zasady ostrożnej wyceny. Wartość należności aktualizuje się uwzględniając stopień prawdopodobieństwa ich

GRUPA KAPITAŁOWA VERBICOM Skonsolidowane sprawozdanie finansowe za rok zakończony dnia 31 grudnia 2025 r.

(wszystkie dane liczbowe przedstawiono w złotych)

zapłaty poprzez dokonanie odpisu aktualizującego, zaliczanego odpowiednio do pozostałych kosztów operacyjnych lub do kosztów finansowych - zależnie od rodzaju należności, której dotyczy odpis aktualizujący.

Zobowiązania ujmuje się w księgach w kwocie wymagającej zapłaty.

Należności i zobowiązania wyrażone w walutach obcych wykazuje się na moment ich powstania według średniego kursu Narodowego Banku Polskiego ogłoszonego dla danej waluty z dnia poprzedzającego ten dzień.

Na dzień bilansowy należności i zobowiązania wyrażone w walutach obcych wycenia się po obowiązującym na ten dzień średnim kursie ogłoszonym dla danej waluty przez Narodowy Bank Polski.

2.13 *Kapitał zakładowy*

Kapitał zakładowy jest ujmowany w wysokości określonej w statucie Spółki jednostki dominującej i wpisanej w rejestrze sądowym. Różnice pomiędzy wartością godziwą uzyskanej zapłaty i wartością nominalną akcji są ujmowane w kapitale zapasowym ze sprzedaży akcji powyżej ich wartości nominalnej.

2.14 *Rozliczenia międzyokresowe*

Grupa Kapitałowa dokonuje czynnych rozliczeń międzyokresowych kosztów, jeżeli dotyczą one przyszłych okresów sprawozdawczych. Bierne rozliczenia międzyokresowe kosztów dokonywane są w wysokości prawdopodobnych zobowiązań przypadających na bieżący okres sprawozdawczy.

2.15 *Rezerwy na zobowiązania*

Rezerwy stanowią zobowiązania, których termin wymagalności lub kwota nie są pewne.

Gwarancje

Rezerwy na gwarancje uznaje się, gdy produkt lub usługa zostanie sprzedana. Rezerwy tworzone są w oparciu o dane historyczne dotyczące poniesionych kosztów gwarancji lub w oparciu o rzeczywiste koszty do poniesienia, jeżeli stosowną usługę gwarancyjną można zakontraktować z innym podmiotem gospodarczym.

Restrukturyzacja

Rezerwy na zobowiązania spowodowane restrukturyzacją Grupy Kapitałowej tworzone są wówczas, gdy Spółka formalnie przyjęła szczegółowy plan restrukturyzacji i restrukturyzacja rozpoczęła się lub informacja o restrukturyzacji została publicznie podana do wiadomości,

GRUPA KAPITAŁOWA VERBICOM Skonsolidowane sprawozdanie finansowe za rok zakończony dnia 31 grudnia 2025 r.

(wszystkie dane liczbowe przedstawiono w złotych)

a plany restrukturyzacji pozwalają w sposób wiarygodny określić wartość tych przyszłych zobowiązań. Nie tworzy się rezerwy na przyszłe koszty operacyjne.

Nagrody jubileuszowe i odprawy emerytalne

Grupa nie wypłaca nagród jubileuszowych ze środków własnych, rezerw na odprawy emerytalne tworzone są w poszczególnych spółkach w zależności od struktury wiekowej pracowników.

2.16 Wartość firmy

2.16.1 Wartość firmy jednostek podporządkowanych

Wartość firmy stanowi nadwyżkę ceny nabycia nad wartością godziwą możliwych do zidentyfikowania aktywów netto jednostki zależnej lub stowarzyszonej na dzień objęcia kontroli lub rozpoczęcia wywierania znaczącego wpływu.

Wartość firmy amortyzowana jest przez okres 5 lat.

2.16.2 Ujemna wartość firmy

Ujemna wartość firmy stanowi nadwyżkę wartości godziwej możliwych do zidentyfikowania aktywów netto jednostki zależnej lub stowarzyszonej nad ceną nabycia na dzień objęcia kontroli lub rozpoczęcia wywierania znaczącego wpływu.

Ujemna wartość firmy do wysokości nieprzekraczającej wartości godziwej nabytych aktywów trwałych, z wyłączeniem długoterminowych aktywów finansowych notowanych na regulowanych rynkach, odpisuje się w skonsolidowany rachunek zysków i strat przez okres będący średnią ważoną okresu ekonomicznej użyteczności nabytych i podlegających amortyzacji aktywów. Nadwyżka ujemnej wartości firmy nad wartość godziwą aktywów trwałych, z wyłączeniem długoterminowych aktywów finansowych notowanych na rynkach regulowanych, zaliczana jest do przychodów na dzień połączenia.

2.17 Metoda konsolidacji/wyceny jednostek podporządkowanych

Jednostki zależne podlegają konsolidacji metodą pełną w okresie od objęcia nad nimi kontroli przez jednostkę dominującą do czasu ustania tej kontroli. Aktywa i zobowiązania spółki zależnej na dzień włączenia jej do skonsolidowanego sprawozdania finansowego ujmowane są według wartości godziwej. Różnica między wartością godziwą tych aktywów i zobowiązań oraz ceną nabycia powoduje powstanie wartości firmy lub ujemnej wartości firmy, które są wykazywane w odrębnej pozycji w skonsolidowanym bilansie.

GRUPA KAPITAŁOWA VERBICOM Skonsolidowane sprawozdanie finansowe za rok zakończony dnia 31 grudnia 2025 r.

(wszystkie dane liczbowe przedstawiono w złotych)

Udziały w jednostkach stowarzyszonych wykazuje się metodą praw własności. Proporcjonalny udział jednostki dominującej w wyniku finansowym jednostek stowarzyszonych koryguje się o odpis wartości firmy lub ujemnej wartości firmy i ujmuje jako oddzielną pozycję w skonsolidowanym rachunku zysków i strat.

2.18 Podatek dochodowy

Podatek dochodowy wykazany w rachunku zysków i strat obejmuje część bieżącą i część odroczoną.

Bieżące zobowiązanie z tytułu podatku dochodowego jest naliczane zgodnie z przepisami podatkowymi. Wykazywana w rachunku zysków i strat część odroczonego stanowi różnicę pomiędzy stanem rezerw i aktywów z tytułu podatku odroczonego na koniec i na początek okresu sprawozdawczego.

Rezerwy i aktywa z tytułu odroczonego podatku dochodowego, dotyczące operacji rozliczanych z kapitałem własnym, odnosi się na kapitał własny.

Aktywa z tytułu odroczonego podatku dochodowego ustala się w wysokości kwoty przewidzianej w przyszłości do odliczenia od podatku dochodowego, w związku z ujemnymi różnicami przejściowymi oraz straty podatkowej możliwej do odliczenia, ustalonej przy uwzględnieniu zasady ostrożności.

Rezerwę z tytułu odroczonego podatku dochodowego tworzy się w wysokości kwoty podatku dochodowego, wymagającej w przyszłości zapłaty, w związku z występowaniem dodatnich różnic przejściowych, to jest różnic, które spowodują zwiększenie podstawy obliczenia podatku dochodowego w przyszłości.

Wysokość rezerwy i aktywów z tytułu odroczonego podatku dochodowego ustala się przy uwzględnieniu stawek podatku dochodowego obowiązujących w roku powstania obowiązku podatkowego.

Rezerwa i aktywa z tytułu odroczonego podatku dochodowego nie są kompensowane dla potrzeb prezentacji w sprawozdaniu finansowym.

2.19 Różnice kursowe

Różnice kursowe wynikające z wyceny na dzień bilansowy aktywów i pasywów wyrażonych w walutach obcych z wyjątkiem inwestycji długoterminowych oraz powstałe w związku z zapłatą należności i zobowiązań w walutach obcych, jak również przy sprzedaży walut, zalicza się odpowiednio do przychodów lub kosztów finansowych, a w uzasadnionych przypadkach - do kosztu wytworzenia produktów lub ceny nabycia towarów, a także ceny nabycia lub kosztu wytworzenia środków trwałych, środków trwałych w budowie lub wartości niematerialnych i prawnych.

Do wyceny pozycji bilansu, rachunku zysków i strat wyrażonych w walutach obcych, przyjęto następujące kursy (w zł):

GRUPA KAPITAŁOWA VERBICOM Skonsolidowane sprawozdanie finansowe za rok zakończony dnia 31 grudnia 2025 r.

(wszystkie dane liczbowe przedstawiono w złotych)

	31 grudnia 2025 roku	31 grudnia 2024 roku
USD	3,6016	4,1012
EUR	4,2267	4,2730

2.20 Instrumenty finansowe

2.20.1 Klasyfikacja instrumentów finansowych

Instrumenty finansowe ujmowane są oraz wyceniane zgodnie z Rozporządzeniem Ministra Finansów z dnia 12 grudnia 2001 r. w sprawie szczegółowych zasad uznawania, metod wyceny, zakresu ujawniania i sposobu prezentacji instrumentów finansowych. Zasady wyceny i ujawniania aktywów finansowych opisane w poniższej nocie nie dotyczą wyłączonych z Rozporządzenia w szczególności: praw i zobowiązań wynikających z umów leasingowych i ubezpieczeniowych, należności i zobowiązań z tytułu dostaw i usług oraz instrumentów finansowych wyemitowanych przez Grupę Kapitałową stanowiących jej instrumenty kapitałowe.

Aktywa finansowe dzieli się na:

- *aktywa finansowe przeznaczone do obrotu,*
- *pożyczki udzielone i należności własne,*
- *aktywa finansowe utrzymywane do terminu wymagalności*
- *aktywa finansowe dostępne do sprzedaży.*

Zobowiązania finansowe dzieli się na:

- *zobowiązania finansowe przeznaczone do obrotu,*
- *pozostałe zobowiązania finansowe.*

2.20.2 Zasady ujmowania i wyceny instrumentów finansowych

Aktywa finansowe wprowadza się do ksiąg rachunkowych na dzień zawarcia kontraktu w cenie nabycia, to jest w wartości godziwej poniesionych wydatków lub przekazanych w zamian innych składników majątkowych, zaś zobowiązania finansowe w wartości godziwej uzyskanej kwoty lub wartości otrzymanych innych składników majątkowych. Przy ustalaniu wartości godziwej na ten dzień uwzględnia się poniesione przez Grupę Kapitałową koszty transakcji.

Transakcje kupna i sprzedaży instrumentów finansowych dokonane w obrocie regulowanym wprowadza się do ksiąg rachunkowych w dniu ich zawarcia.

GRUPA KAPITAŁOWA VERBICOM Skonsolidowane sprawozdanie finansowe za rok zakończony dnia 31 grudnia 2025 r.

(wszystkie dane liczbowe przedstawiono w złotych)

2.20. 3 Aktywa finansowe przeznaczone do obrotu

Do aktywów finansowych przeznaczonych do obrotu zalicza się aktywa nabyte w celu osiągnięcia korzyści ekonomicznych wynikających z krótkoterminowych zmian cen oraz wahań innych czynników rynkowych albo krótkiego czasu trwania nabytego instrumentu, a także inne aktywa finansowe, bez względu na zamiary, jakimi kierowano się przy zawieraniu kontraktu, jeżeli stanowią one składnik portfela podobnych aktywów finansowych, co do którego jest duże prawdopodobieństwo realizacji w krótkim terminie zakładanych korzyści ekonomicznych.

Do aktywów finansowych przeznaczonych do obrotu zalicza się pochodne instrumenty finansowe, z wyjątkiem przypadku, gdy Grupa Kapitałowa uznaje zawarte kontrakty za instrumenty zabezpieczające.

Aktywa finansowe przeznaczone do obrotu wycenia się w wartości godziwej, natomiast skutki okresowej wyceny zalicza się odpowiednio do przychodów lub kosztów finansowych okresu sprawozdawczego, w którym nastąpiło przeszacowanie.

2.20. 4 Aktywa finansowe utrzymywane do terminu wymagalności

Do aktywów finansowych utrzymywanych do terminu wymagalności zalicza się niezakwalifikowane do pożyczek udzielonych i należności własnych aktywa finansowe, dla których zawarte kontrakty ustalają termin wymagalności spłaty wartości nominalnej oraz określają prawo do otrzymania w ustalonych terminach korzyści ekonomicznych, na przykład oprocentowania, w stałej lub możliwej do ustalenia kwocie, pod warunkiem że Grupa Kapitałowa zamierza i może utrzymać te aktywa do czasu, gdy staną się one wymagalne.

Aktywa finansowe utrzymywane do terminu wymagalności wycenia się według zamortyzowanego kosztu przy zastosowaniu metody efektywnej stopy procentowej.

2.20. 5 Pożyczki udzielone i należności własne

Do pożyczek udzielonych i należności własnych zalicza się, niezależnie od terminu ich wymagalności (zapłaty), aktywa finansowe powstałe na skutek wydania bezpośrednio drugiej stronie kontraktu środków pieniężnych. Do pożyczek udzielonych i należności własnych zalicza się także obligacje i inne dłużne instrumenty finansowe nabyte w zamian za wydane bezpośrednio drugiej stronie kontraktu środki pieniężne, jeżeli z zawartego kontraktu jednoznacznie wynika, że zbywający nie utracił kontroli nad wydanymi instrumentami finansowymi (transakcje odkupu).

Do pożyczek udzielonych i należności własnych nie zalicza się nabytych pożyczek ani należności, a także wpłat dokonanych przez Grupę Kapitałową celem nabycia instrumentów kapitałowych nowych emisji, również wtedy, gdy nabycie następuje w pierwszej ofercie publicznej lub w obrocie pierwotnym, a w przypadku praw do akcji - także w obrocie wtórnym

GRUPA KAPITAŁOWA VERBICOM Skonsolidowane sprawozdanie finansowe za rok zakończony dnia 31 grudnia 2025 r.

(wszystkie dane liczbowe przedstawiono w złotych)

Pożyczki udzielone wycenia się w wartości początkowej wynikającej z umowy pożyczki, stanowiącej nominalną wartość udzielonych środków finansowych powiększoną o ewentualne koszty bezpośrednio związane z ich udzieleniem, a pomniejszoną o spłaty kapitału oraz dokonane odpisy aktualizujące.

2.20. 6 Aktywa finansowe dostępne do sprzedaży

Aktywa finansowe nie zakwalifikowane do powyższych kategorii zaliczane są do aktywów finansowych dostępnych do sprzedaży. Aktywa finansowe dostępne do sprzedaży wycenia się w wartości godziwej zaś zyski i straty z okresowej wyceny ujmowane są w kapitale z aktualizacji wyceny. W przypadku oprocentowanych instrumentów dłużnych zaliczonych do tej kategorii część odsetkowa ustalona przy zastosowaniu metody efektywnej stopy procentowej jest odnoszona bezpośrednio do rachunku zysków i strat.

Aktywa finansowe dostępne do sprzedaży, których wartości godziwej nie można ustalić w wiarygodny sposób, wyceniane są w cenie nabycia.

2.20. 7 Przekwalifikowania aktywów finansowych

Aktywa finansowe zaliczone do utrzymywanych do terminu wymagalności, na dzień przekwalifikowania ich w całości lub części do kategorii aktywów finansowych dostępnych do sprzedaży, wycenia się w wartości godziwej. Skutki przeszacowania ustalone jako różnica między wynikającą z ksiąg rachunkowych wartością w skorygowanych cenach nabycia, a wartością godziwą odnosi się na kapitał z aktualizacji wyceny.

2.20. 8 Zobowiązania finansowe

Zobowiązania finansowe przeznaczone do obrotu, w tym instrumenty pochodne, które nie zostały wyznaczone jako instrumenty zabezpieczające, wykazywane są w wartości godziwej, zaś zyski i straty wynikające z ich wyceny ujmowane są bezpośrednio w rachunku zysków i strat.

Do zobowiązań finansowych przeznaczonych do obrotu zalicza się również zobowiązanie do dostarczenia pożyczonych papierów wartościowych oraz innych instrumentów finansowych, w przypadku zawarcia przez Spółkę umowy sprzedaży krótkiej.

Pozostałe zobowiązania finansowe wycenia się w skorygowanej cenie nabycia, wyliczonej przy zastosowaniu metody efektywnej stopy procentowej.

GRUPA KAPITAŁOWA VERBICOM Skonsolidowane sprawozdanie finansowe za rok zakończony dnia 31 grudnia 2025 r.

(wszystkie dane liczbowe przedstawiono w złotych)

2.21 *Rachunkowość zabezpieczeń*

Grupa Kapitałowa nie stosuje rachunkowości zabezpieczeń.

2.22 *Opis metod i istotnych założeń przyjętych do ustalenia wartości godziwej aktywów i zobowiązań finansowych wycenianych w takiej wartości*

Za wartość godziwą przyjmuje się kwotę, za jaką dany składnik aktywów mógłby zostać wymieniony, a zobowiązanie uregulowane na warunkach transakcji rynkowej, pomiędzy zainteresowanymi i dobrze poinformowanymi stronami.

GRUPA KAPITAŁOWA VERBICOM Skonsolidowane sprawozdanie finansowe za rok zakończony dnia 31 grudnia 2025 r.

(wszystkie dane liczbowe przedstawiono w złotych)

6.2. Bilans

Wyszczególnienie	31.12.2025	31.12.2024
AKTYWA		
A. AKTYWA TRWAŁE	4 440 998,84	5 269 138,77
I. Wartości niematerialne i prawne	6 207,50	12 415,00
1. Koszty zakończonych prac rozwojowych		
2. Wartość firmy		
3. Inne wartości niematerialne i prawne	6 207,50	12 415,00
4. Zaliczki na wartości niematerialne i prawne		
II. Wartość firmy jednostek podporządkowanych	368 485,35	586 310,47
1. Wartość firmy - jednostki zależne	368 485,35	586 140,31
2. Wartość firmy - jednostki współzależne		170,16
III. Rzeczowe aktywa trwałe	1 267 461,77	1 446 447,17
1. Środki trwałe	1 267 461,77	1 446 447,17
a) grunty (w tym prawo wieczystego użytkowania gruntu)		
b) budynki, lokale i obiekty inżynierii lądowej i wodnej		1 008,32
c) urządzenia techniczne i maszyny	49 606,67	47 103,60
d) środki transportu	1 207 062,42	1 398 335,25
e) inne środki trwałe	10 792,68	
2. Środki trwałe w budowie		
3. Zaliczki na środki trwałe w budowie		
IV. Należności długoterminowe	54 550,00	49 013,31
1. Od jednostek powiązanych		
2. Od pozostałych jednostek, w których jednostka posiada zaangażowanie w kapitale		
3. Od pozostałych jednostek	54 550,00	49 013,31
V. Inwestycje długoterminowe	2 178 756,83	2 693 848,13
1. Nieruchomości	1 551 446,48	1 577 456,93
2. Wartości niematerialne i prawne		
3. Długoterminowe aktywa finansowe	610 990,35	1 100 071,20
a) w jednostkach zależnych, współzależnych niewycenianych metodą konsolidacji pełnej lub metodą proporcjonalną		
- udziały lub akcje		
- inne papiery wartościowe		
- udzielone pożyczki		
- inne długoterminowe aktywa finansowe		
b) w jednostkach zależnych, współzależnych i stowarzyszonych wycenianych metodą praw własności	135 449,00	624 529,85
- udziały lub akcje	135 449,00	107 990,67
- inne papiery wartościowe		
- udzielone pożyczki		516 539,18
- inne długoterminowe aktywa finansowe		
c) w pozostałych jednostkach, w których jednostka posiada zaangażowanie w kapitale	475 541,35	475 541,35
- udziały lub akcje	475 541,35	475 541,35
- inne papiery wartościowe		
- udzielone pożyczki		
- inne długoterminowe aktywa finansowe		
d) w pozostałych jednostkach		
- udziały lub akcje		
- inne papiery wartościowe		
- udzielone pożyczki		
- inne długoterminowe aktywa finansowe		
4. Inne inwestycje długoterminowe	16 320,00	16 320,00
VI. Długoterminowe rozliczenia międzyokresowe	565 537,39	481 104,69

GRUPA KAPITAŁOWA VERBICOM Skonsolidowane sprawozdanie finansowe za rok zakończony dnia 31 grudnia 2025 r.

(wszystkie dane liczbowe przedstawiono w złotych)

1. Aktywa z tytułu odroczonego podatku dochodowego	563 673,00	469 427,00
2. Inne rozliczenia międzyokresowe	1 864,39	11 677,69
Wyszczególnienie		
	31.12.2025	31.12.2024
B. AKTYWA OBROTOWE	31 612 417,48	34 148 742,18
I. Zapasy	8 629 677,75	10 334 258,85
1. Materiały		
2. Półprodukty i produkty w toku		
3. Produkty gotowe		
4. Towary	8 629 677,75	10 297 529,57
5. Zaliczki na dostawy		36 729,28
II. Należności krótkoterminowe	10 438 242,38	11 154 209,37
1. Należności od jednostek powiązanych		
a) z tytułu dostaw i usług, o okresie spłaty:		
- do 12 miesięcy		
- powyżej 12 miesięcy		
b) inne		
2. Należności od pozostałych jednostek, w których jednostka posiada zaangażowanie w kapitale	321 636,38	16 636,38
a) z tytułu dostaw i usług, o okresie spłaty:		16 636,38
- do 12 miesięcy		16 636,38
- powyżej 12 miesięcy		
b) inne	321 636,38	
3. Należności od pozostałych jednostek	10 116 606,00	11 137 572,99
a) z tytułu dostaw i usług, o okresie spłaty:	9 808 826,44	10 869 744,63
- do 12 miesięcy	9 808 826,44	10 869 744,63
- powyżej 12 miesięcy		
b) z tytułu podatków, dotacji, ceł, ubezpieczeń społecznych i zdrowotnych oraz innych świadczeń	90 962,00	37 816,00
c) inne	216 817,56	230 012,36
d) dochodzone na drodze sądowej		
III. Inwestycje krótkoterminowe	12 431 363,69	12 554 823,13
1. Krótkoterminowe aktywa finansowe	12 431 636,69	12 554 823,13
a) w jednostkach powiązanych	4 624 442,18	4 604 451,37
- udziały lub akcje		
- inne papiery wartościowe		
- udzielone pożyczki	4 624 442,18	4 604 451,37
- inne krótkoterminowe aktywa finansowe		
b) w jednostkach stowarzyszonych	6 208 454,12	5 266 293,38
- udziały lub akcje		
- inne papiery wartościowe		
- udzielone pożyczki	6 208 454,12	5 266 293,38
- inne krótkoterminowe aktywa finansowe		
c) w pozostałych jednostkach		
- udziały lub akcje		
- inne papiery wartościowe		
- udzielone pożyczki		
- inne krótkoterminowe aktywa finansowe		
d) środki pieniężne i inne aktywa pieniężne	1 598 467,39	2 684 078,38
- środki pieniężne w kasie i na rachunkach	433 589,68	2 639 811,45
- inne środki pieniężne	1 164 877,71	44 266,93
- inne aktywa pieniężne		
2. Inne inwestycje krótkoterminowe		
IV. Krótkoterminowe rozliczenia międzyokresowe	113 133,66	105 450,83
C. NALEŻNE WPŁATY NA KAPITAŁ PODSTAWOWY		
D. UDZIAŁY (AKCJE) WŁASNE		

GRUPA KAPITAŁOWA VERBICOM Skonsolidowane sprawozdanie finansowe za rok zakończony dnia 31 grudnia 2025 r.

(wszystkie dane liczbowe przedstawiono w złotych)

AKTYWA RAZEM:	36 053 416,32	39 417 880,95
Wyszczególnienie	31.12.2025	31.12.2025
PASYWA		
A. KAPITAŁ (FUNDUSZ) WŁASNY	16 880 390,72	17 180 127,21
I. Kapitał (fundusz) podstawowy	802 466,30	802 466,30
II. Kapitał (fundusz) zapasowy, w tym:	20 512 899,30	19 741 127,39
- nadwyżka wartości sprzedaży (wartości emisyjnej) nad wartością nominalną udziałów (akcji)	1 639 912,36	1 639 912,36
III. Kapitał (fundusz) z aktualizacji wyceny, w tym:		
- z tytułu aktualizacji wartości godziwej		
IV. Pozostałe kapitały (fundusze) rezerwowe, w tym:	1 000 000,00	1 000 000,00
- tworzone zgodnie z umową (statutem) spółki	1 000 000,00	1 000 000,00
- na udziały (akcje) własne		
V. Zysk (strata) z lat ubiegłych	-5 105 290,49	-4 939 350,09
VI. Zysk (strata) netto roku obrotowego	-329 684,39	575 883,61
VII. Odpisy z zysku netto w ciągu roku obrotowego (wielkość ujemna)		
B. Kapitały mniejszości		
C. Ujemna wartość jednostek podporządkowanych	22 205,04	44 917,90
I. Ujemna wartość - jednostki zależne		
II. Ujemna wartość - jednostki współzależne	22 205,04	44 917,90
D. ZOBOWIĄZANIA I REZERWY NA ZOBOWIĄZ.	19 150 820,56	22 192 835,84
I. Rezerwy na zobowiązania	762 694,30	698 814,55
1. Rezerwa z tytułu odroczonego podatku dochodowego	397 518,00	421 218,00
2. Rezerwa na świadczenia emerytalne i podobne	365 176,30	277 596,55
- długoterminowa	24 773,91	24 909,13
- krótkoterminowa	340 402,39	252 687,42
3. Pozostałe rezerwy		
- długoterminowa		
- krótkoterminowa		
II. Zobowiązania długoterminowe	1 188 402,15	2 662 320,88
1. Wobec jednostek powiązanych		
2. Wobec pozostałych jednostek, w których jednostka posiada zaangażowanie w kapitale		
3. Wobec pozostałych jednostek	1 188 402,15	2 662 320,88
a) kredyty i pożyczki		1 484 740,28
b) z tytułu emisji dłużnych papierów wartościowych		
c) inne zobowiązania finansowe	1 167 354,44	1 154 451,89
d) inne	21 047,71	23 128,71
III. Zobowiązania krótkoterminowe	17 144 777,87	18 466 827,61
1. Wobec jednostek powiązanych		
a) z tytułu dostaw i usług, o okresie wymagalności:		
- do 12 miesięcy		
- powyżej 12 miesięcy		
b) inne		
2. Wobec pozostałych jednostek, w których jednostka posiada zaangażowanie w kapitale		
a) z tytułu dostaw i usług, o okresie wymagalności:		
- do 12 miesięcy		
- powyżej 12 miesięcy		
b) inne		
3. Wobec pozostałych jednostek	17 144 777,87	18 466 827,61
a) kredyty i pożyczki	6 302 437,67	4 900 101,65
b) z tytułu emisji dłużnych papierów wartościowych		
c) inne zobowiązania finansowe	205 112,8	337 726,72
d) z tytułu dostaw i usług, o okresie wymagalności:	8 742 301,13	11 297 255,93
- do 12 miesięcy	8 742 301,13	11 297 255,93

GRUPA KAPITAŁOWA VERBICOM Skonsolidowane sprawozdanie finansowe za rok zakończony dnia 31 grudnia 2025 r.

(wszystkie dane liczbowe przedstawiono w złotych)

- powyżej 12 miesięcy		
e) zaliczki otrzymane na dostawy		
f) zobowiązania wekslowe		
g) z tytułu podatków, ceł, ubezpieczeń i innych świadczeń	1 596 190,96	1 615 211,68
h) z tytułu wynagrodzeń	280 464,71	297 554,46
i) inne	18 270,60	18 977,17
4. Fundusze specjalne		
IV. Rozliczenia międzyokresowe	54 946,24	364 872,80
1. Ujemna wartość firmy		
2. Inne rozliczenia międzyokresowe	54 946,24	364 872,80
- długoterminowe		
- krótkoterminowe	54 946,24	364 872,80
PASYWA RAZEM:	36 053 416,32	39 417 880,95

GRUPA KAPITAŁOWA VERBICOM Skonsolidowane sprawozdanie finansowe za rok zakończony dnia 31 grudnia 2025 r.

(wszystkie dane liczbowe przedstawiono w złotych)

6.3. Rachunek zysków i strat

Wyszczególnienie	2025	2024
A Przychody netto ze sprzedaży i zrównane z nimi,	45 565 968,92	43 408 526,52
<i>w tym: od jednostek powiązanych nieobjętych metodą konsolidacji pełnej</i>		
I. Przychody netto ze sprzedaży produktów	7 730 445,90	8 448 064,09
II. Zmiana stanu produktów (zwiększenie - wartość dodatnia, zmniejszenie - wartość ujemna)		
III. Koszt wytworzenia produktów na własne potrzeby jednostki		
IV. Przychody netto ze sprzedaży towarów i materiałów	37 835 523,02	34 960 462,43
B. Koszty działalności operacyjnej	45 154 476,69	42 615 791,56
I. Amortyzacja	544 589,19	559 173,78
II. Zużycie materiałów i energii	625 893,51	734 804,59
III. Usługi obce	4 048 593,93	3 586 797,72
IV. Podatki i opłaty, w tym:	26 450,71	31 981,36
<i>- podatek akcyzowy</i>		
V. Wynagrodzenia	5 227 377,53	5 312 951,27
VI. Ubezpieczenia społeczne i inne świadczenia	828 584,92	841 157,24
VII. Pozostałe koszty rodzajowe	901 762,75	795 368,18
VIII. Wartość sprzedanych towarów i materiałów	32 951 224,15	30 753 557,42
C. Wynik ze sprzedaży (A-B)	411 492,23	792 734,96
D. Pozostałe przychody operacyjne	490 880,80	1 186 947,59
I. Zysk ze zbycia niefinansowych aktywów trwałych	104 878,05	674 362,65
II. Dotacje		
III. Aktualizacja wartości aktywów niefinansowych	21 975,71	93 920,76
IV. Inne przychody operacyjne	364 027,04	418 664,18
E. Pozostałe koszty operacyjne	1 485 010,58	317 843,27
I. Strata ze zbycia niefinansowych aktywów trwałych	337 486,49	
II. Aktualizacja wartości aktywów niefinansowych	69 522,30	73 253,66
III. Inne koszty operacyjne	1 078 001,79	244 589,61
F. Wynik z działalności operacyjnej (C+D-E)	-582 637,55	1 661 839,28
G. Przychody finansowe	1 202 882,45	755 536,39
I. Dywidendy i udziały w zyskach, w tym:		
<i>- od jednostek powiązanych</i>		
<i>- od jednostek pozostałych, w których jednostka posiada zaangażowanie w kapitale</i>		
II. Odsetki, w tym:	748 832,58	729 829,11
<i>- od jednostek powiązanych</i>		
III. Zysk ze zbycia inwestycji		
IV. Aktualizacja wartości inwestycji		
V. Inne	454 049,87	25 707,28
H. Koszty finansowe	532 866,74	1 462 640,22
I. Odsetki, w tym:	488 487,89	689 054,43
<i>- dla jednostek powiązanych</i>		
II. Strata ze zbycia inwestycji		
III. Aktualizacja wartości inwestycji		
IV. Inne	44 378,85	773 585,79
I. Zysk (strata) na sprzedaży całości lub części udziałów jednostek podporządkowanych		
J. Zysk (strata) z działalności gospodarczej (F+G-H+/-I)	87 378,16	954 735,45
K. Odpis wartości firmy	217 825,12	218 233,30

GRUPA KAPITAŁOWA VERBICOM Skonsolidowane sprawozdanie finansowe za rok zakończony dnia 31 grudnia 2025 r.

(wszystkie dane liczbowe przedstawiono w złotych)

I.	Odpis wartości firmy - jednostki zależne	217 654,96	217 654,96
II.	Odpis wartości firmy - jednostki współzależne	170,16	578,34
L.	Odpis ujemnej wartości firmy	17 598,16	153 821,08
I.	Odpis wartości firmy - jednostki zależne		135 200,00
II.	Odpis wartości firmy - jednostki współzależne	17 598,16	18 621,08
M.	Zysk (strata) z udziałów w jednostkach podporządkowanych wycenionych metodą praw własności	-76 875,59	-109 448,62
N.	Wynik brutto (I+/-J)	-189 724,39	780 874,61
O.	Podatek dochodowy	139 960,00	204 991,00
P.	Pozostałe obowiązkowe zmniejszenia zysku (zwiększenia straty)		
R.	Zysk (straty) mniejszości		
N.	Wynik netto (K-L-M)	-329 684,39	575 883,61

GRUPA KAPITAŁOWA VERBICOM Skonsolidowane sprawozdanie finansowe za rok zakończony dnia 31 grudnia 2025 r.

(wszystkie dane liczbowe przedstawiono w złotych)

6.4. Zestawienie zmian w kapitale własnym

Treść pozycji	2025	2024
I. Kapitał własny na początek okresu (BO)	17 180 127,21	16 590 923,67
a) zmiany przyjętych zasad (polityki) rachunkowości		
b) korekty błędów podstawowych		
I.a. Kapitał własny na początek okresu (BO), po uzgodnieniu do danych porównywalnych	17 180 127,21	16 590 923,67
1. Kapitał podstawowy na początek okresu	802 466,30	802 466,30
1.1. Zmiany kapitału podstawowego		
a) zwiększenia (z tytułu)		
- wydania udziałów (emisji akcji)		
- inne		
b) zmniejszenia (z tytułu)		
- umorzenia udziałów (akcji)		
- inne		
1.2. Kapitał podstawowy na koniec okresu	802 466,30	802 466,30
2. Kapitał zapasowy na początek okresu	19 741 127,39	18 945 430,02
2.1. Zmiany kapitału zapasowego	771 771,91	795 697,37
a) zwiększenia (z tytułu)	812 316,86	867 841,91
- emisji akcji powyżej wartości nominalnej		
- z tytułu zakupów środków trwałych (z ZFRON)		
- różnica z wyceny rozchodowych śr. trwałych		
- podziału zysku	812 316,86	867 841,91
- zmiany konsolidacyjne		
b) zmniejszenia (z tytułu)	40 544,95	72 144,54
- pokrycia straty	40 544,95	72 144,54
- pokrycie kosztów emisji		
- wypłata dywidendy		
2.2. Kapitał zapasowy na koniec okresu	20 512 899,30	19 741 127,39
3. Kapitał z aktualizacji wyceny na początek okresu		
3.1. Zmiany kapitału z aktualizacji wyceny		
a) zwiększenia (z tytułu)		
-		
b) zmniejszenia (z tytułu)		
- zbycia środków trwałych		
-		
3.2. Kapitał z aktualizacji wyceny na koniec okresu		
4. Pozostałe kapitały rezerwowe na początek okresu	1 000 000,00	1 000 000,00
4.1. Zmiany pozostałych kapitałów rezerwowych		
a) zwiększenia (z tytułu)		
- wpłat na poczet akcji serii C		
- wpłat na poczet akcji serii D		
b) zmniejszenia (z tytułu)		
4.2. Pozostałe kapitały rezerwowe na koniec okresu	1 000 000,00	1 000 000,00
5. Różnice kursowe z przeliczenia		
6. Zysk (strata) z lat ubiegłych na początek okresu	-5 105 290,49	-4 156 976,65
6.1. Zysk z lat ubiegłych na początek okresu	575 883,61	26 551,51
a) zmiany przyjętych zasad (polityki) rachunkowości		
b) korekty błędów podstawowych		
6.2. Zysk z lat ubiegłych na początek okresu, po korektach	575 883,61	26 551,51
a) zwiększenia (z tytułu)		
b) zmniejszenia (z tytułu)	575 883,61	26 551,51
- przekazania na kapitał zapasowy		
- zmiany konsolidacyjne		
- podział zysku z lat ubiegłych	575 883,61	26 551,51
6.3. Zysk z lat ubiegłych na koniec okresu		

GRUPA KAPITAŁOWA VERBICOM Skonsolidowane sprawozdanie finansowe za rok zakończony dnia 31 grudnia 2025 r.

(wszystkie dane liczbowe przedstawiono w złotych)

6.4. Strata z lat ubiegłych na początek okresu	4 939 350,09	4 183 528,16
a) zmiany przyjętych zasad (polityki) rachunkowości		
b) korekty błędów podstawowych		
6.5. Strata lat ubiegłych na początek okresu, po korektach	4 939 350,09	4 183 528,16
a) zwiększenia (z tytułu)	165 940,40	755 821,93
- przeniesienia straty z lat ubiegłych do pokrycia	165 940,40	755 821,93
- zmiany konsolidacyjne		
b) zmniejszenia (z tytułu)		
- pokrycia straty w ciężar kapitału zapasowego		
- zmiany konsolidacyjne		
6.6. Strata z lat ubiegłych na koniec okresu	5 105 290,49	4 939 350,09
6.7. Zysk (strata) z lat ubiegłych na koniec okresu	-5 105 290,49	-4 939 350,09
7. Wynik netto	-329 684,39	575 883,61
a) zysk netto		575 883,61
b) strata netto	329 684,39	
c) odpisy z zysku		
II. Kapitał własny na koniec okresu (BZ)	16 880 390,72	17 180 127,21
III. Kapitał własny po uwzględnieniu proponowanego podziału zysku (pokrycia straty)	16 880 390,72	17 180 127,21

GRUPA KAPITAŁOWA VERBICOM Skonsolidowane sprawozdanie finansowe za rok zakończony dnia 31 grudnia 2025 r.

(wszystkie dane liczbowe przedstawiono w złotych)

6.5. Rachunek przepływów pieniężnych

Wyszczególnienie	2025	2024
A. PRZEPIŁYWY ŚRODKÓW PIENIĘŻNYCH Z DZIAŁALNOŚCI OPERACYJNEJ		
I. Zysk (strata) netto	-329 684,39	575 883,61
II. Korekty razem	-37 210,73	3 187 834,18
1. Zyski mniejszości		
2. Strata z udziałów (akcji) w jednostkach wycenianych metodą praw własności	76 875,59	109 448,62
3. Amortyzacja	544 589,19	559 173,78
4. Odpisy wartości firmy	217 825,12	218 233,30
5. Odpisy ujemnej wartości firmy	-17 598,16	-153 821,08
6. Zyski (straty) z tytułu różnic kursowych		
7. Odsetki i udziały w zyskach (dywidendy)	-260 344,69	-40 774,68
8. Zysk (strata) z działalności inwestycyjnej	-104 236,40	-674 362,65
9. Zmiana stanu rezerw	63 879,75	-205 982,11
10. Zmiana stanu zapasów	1 704 581,10	1 958 990,23
11. Zmiana stanu należności	710 430,30	240 558,46
12. Zmiana stanu zobowiązań krótkoterminowych, z wyjątkiem pożyczek i kredytów	-2 593 852,84	737 587,07
13. Zmiana stanu rozliczeń międzyokresowych	-402 042,09	51 886,05
14. Inne korekty	22 682,40	386 897,19
III. Przepływy pieniężne netto z działalności operacyjnej (I +/-II)	-366 895,12	3 763 717,79
B. PRZEPIŁYWY ŚRODKÓW PIENIĘŻNYCH Z DZIAŁALNOŚCI INWESTYCYJNEJ		
I. Wpływy	450 598,26	1 981 393,16
1. Zbycie wartości niematerialnych i prawnych oraz rzeczowych aktywów trwałych	104 878,05	1 174 375,16
2. Zbycie inwestycji w nieruchomości oraz wartości niematerialne i prawne		
3. Z aktywów finansowych, w tym:	345 720,21	807 018,00
a) w jednostkach powiązanych		
b) w pozostałych jednostkach	345 720,21	807 018,00
-zbycie aktywów finansowych		
-dywidendy i udziały w zyskach		
-spłata udzielonych pożyczek długoterminowych	305 000,00	753 761,64
-odsetki	40 720,21	53 256,36
-inne wpływy z aktywów finansowych		
4. Inne wpływy inwestycyjne		
II. Wydatki	89 177,61	1 022 276,30
1. Nabycie wartości niematerialnych i prawnych oraz rzeczowych aktywów trwałych	46 677,61	26 407,00
2. Inwestycje w nieruchomości oraz wartości niematerialne i prawne		
3. Na aktywa finansowe, w tym:	42 500,00	995 869,30
a) w jednostkach powiązanych	42 500,00	995 869,30
b) w pozostałych jednostkach		
-nabycie aktywów finansowych		
-udzielone pożyczki długoterminowe		
4. Inne wydatki inwestycyjne		
III. Przepływy pieniężne netto z działalności inwestycyjnej (I-II)	361 420,65	959 116,86
C. PRZEPIŁYWY ŚRODKÓW PIENIĘŻNYCH Z DZIAŁALNOŚCI FINANSOWEJ		
I. Wpływy	1 311 613,37	200 000,00
1. Wpływy netto z wydania udziałów (emisji akcji) i innych instrumentów kapitałowych		
2. Kredyty i pożyczki	1 311 613,37	200 000,00
3. Emisja dłużnych papierów wartościowych		
4. Inne wpływy finansowe		
II. Wydatki	2 391 749,89	3 864 479,49
1. Nabycie udziałów (akcji) własnych		
2. Dywidendy i inne wypłaty na rzecz właścicieli	80 246,63	80 246,63
3. Inne niż wypłaty na rzecz właścicieli, wydatki z tytułu podziału zysku		
4. Spłaty kredytów i pożyczek	1 483 457,47	3 114 627,78

GRUPA KAPITAŁOWA VERBICOM Skonsolidowane sprawozdanie finansowe za rok zakończony dnia 31 grudnia 2025 r.

(wszystkie dane liczbowe przedstawiono w złotych)

5.	Wykup dłużnych papierów wartościowych		
6.	Z tytułu innych zobowiązań finansowych		
7.	Płatności zobowiązań z tytułu umów leasingu finansowego	433 071,70	192 198,69
8.	Odsetki	394 974,09	477 406,39
9.	Inne wydatki finansowe		
III.	Przepływy pieniężne netto z działalności finansowej (I-II)	-1 080 136,52	-3 664 479,49
D.	PRZEPŁYWY PIENIĘŻNE NETTO, RAZEM (A.III+/-B.III+/-C.III)	-1 085 610,99	1 058 355,16
E.	BILANSOWA ZMIANA ŚRODKÓW PIENIĘŻNYCH, W TYM	-1 085 610,99	1 058 355,16
	- zmiana stanu środków pieniężnych z tytułu różnic kursowych		
F.	ŚRODKI PIENIĘŻNE NA POCZĄTEK OKRESU	2 684 078,38	1 625 723,22
G.	ŚRODKI PIENIĘŻNE NA KONIEC OKRESU (F+/-D), W TYM	1 598 467,39	2 684 078,38
	- o ograniczonej możliwości dysponowania		

GRUPA KAPITAŁOWA VERBICOM Skonsolidowane sprawozdanie finansowe za rok zakończony dnia 31 grudnia 2025 r.

(wszystkie dane liczbowe przedstawiono w złotych)

6.6. Dodatkowe informacje i objaśnienia

DODATKOWE INFORMACJE I OBJAŚNIENIA

1. Wartości niematerialne i prawne

1.1 Zmiana stanu wartości niematerialnych i prawnych

l.p.	Wyszczególnienie	Oprogramowanie
1	2	3
1.	Wartość brutto (BO)	229 325,79 zł
2.	Zwiększenie-zakup	- zł
3.	Zmniejszenie-likwidacja	- zł
4.	Wartość brutto (BZ)	229 325,79 zł
5.	Umorzenie (BO)	216 910,79 zł
6.	Zwiększenie-amortyzacja	6 207,50 zł
7.	Zmniejszenie	- zł
8.	Umorzenie (BZ)	223 118,29 zł
9.	Wartość netto (BO)	12 415,00 zł
10.	Wartość netto (BZ)	6 207,50 zł

1.2 Wartość firmy jednostek zależnych

1.2.1 Dodatnia wartość firmy jednostek zależnych

Wyszczególnienie	Pogodny Skwer Sp. z o.o.	Twój Asystent 24 Sp. z o.o.	Pralnia ESC Sp. z o.o.	Verbicom Development Sp. z o.o.	Razem
Wartość brutto (BO)	2 597 500,00 zł	9 787,28 zł	754 151,86 zł	334 122,96 zł	3 695 562,10 zł
Zwiększenie	- zł	- zł	- zł	- zł	- zł
Zmniejszenie	- zł	- zł	- zł	- zł	- zł
Wartość brutto (BZ)	2 597 500,00 zł	9 787,28 zł	754 151,86 zł	334 122,96 zł	3 695 562,10 zł
Umorzenie (BO)	2 597 500,00 zł	9 787,28 zł	301 660,74 zł	200 473,77 zł	3 109 421,79 zł
Zwiększenie – odpis	- zł	- zł	150 830,37 zł	66 824,59 zł	217 654,96 zł
Zmniejszenie	- zł	- zł	- zł	- zł	- zł

GRUPA KAPITAŁOWA VERBICOM Skonsolidowane sprawozdanie finansowe za rok zakończony dnia 31 grudnia 2025 r.

(wszystkie dane liczbowe przedstawiono w złotych)

Umorzenie (BZ)	2 597 500,00 zł	9 787,28 zł	452 491,11 zł	267 298,36 zł	2 607 287,28 zł
Wartość netto (BO)	- zł	- zł	452 491,12 zł	133 649,19 zł	586 140,31 zł
Wartość netto (BZ)	- zł	- zł	301 660,75 zł	66 824,60 zł	368 485,35 zł

1. 2. 2 Ujemna wartość firmy jednostek zależnych

Wyszczególnienie	Twój Asystent 24 Sp. z o.o.	Pogodny Skwer Sp. z o.o.	Pogodny Skwer Sp. z o.o. sp.k.	Razem
Wartość brutto (BO)	105 000,00 zł	142 000,00 zł	429 000,00 zł	676 000,00 zł
Zwiększenie-zakup	- zł	- zł	- zł	- zł
Zmniejszenie	- zł	- zł	- zł	- zł
Wartość brutto (BZ)	105 000,00 zł	142 000,00 zł	429 000,00 zł	676 000,00 zł
Umorzenie (BO)	105 000,00 zł	142 000,00 zł	429 000,00 zł	676 000,00 zł
Zwiększenie – odpis	- zł	- zł	- zł	- zł
Zmniejszenie	- zł	- zł	- zł	- zł
Umorzenie (BZ)	105 000,00 zł	142 000,00 zł	429 000,00 zł	676 000,00 zł
Wartość netto (BO)	- zł	- zł	- zł	- zł
Wartość netto (BZ)	- zł	- zł	- zł	- zł

Wartość spółek powiązanych ustalona została jako różnica pomiędzy wartością zapłaconą za udziały w spółkach a wartością ich kapitałów przypadających dla Verbicom S.A. z uwzględnieniem zaokrągleń do tysięcy zł.

1. 2. 3 Wartość firmy jednostek współzależnych

Wyszczególnienie	Pułaskiego Sp. z o.o. Wartość dodatnia	Verbitech Sp. z o.o. Wartość ujemna
Wartość brutto (BO)	2 891,70 zł	93 105,37 zł
Zwiększenie	- zł	- zł
Zmniejszenie	- zł	5 114,70 zł
Wartość brutto (BZ)	2 891,70 zł	87 990,67 zł
Umorzenie (BO)	2 721,54 zł	48 187,47 zł
Zwiększenie – odpis	170,16 zł	17 598,16 zł

GRUPA KAPITAŁOWA VERBICOM Skonsolidowane sprawozdanie finansowe za rok zakończony dnia 31 grudnia 2025 r.

(wszystkie dane liczbowe przedstawiono w złotych)

Zmniejszenie	- zł	- zł
Umorzenie (BZ)	2 891,70 zł	65 785,63 zł
Wartość netto (BO)	170,16 zł	44 917,90 zł
Wartość netto (BZ)	- zł	22 205,04 zł

2. Rzeczowe aktywa trwałe

2.1 Zmiana stanu środków trwałych

l.p.	Wyszczególnienie	Budynki i budowle	Urządzenia i maszyny	Środki transportu	Inne	Razem
1	2	3	4	5	6	7
1.	Wartość brutto (BO)	11 000,00 zł	1 128 237,45 zł	3 471 679,68 zł	73 006,60 zł	4 683 923,73 zł
2.	Zwiększenie:	- zł	35 702,00 zł	313 360,33 zł	10 975,61 zł	360 037,94 zł
3.	- w tym z tytułu nabycia	- zł	35 702,00 zł	- zł	10 975,61 zł	46 677,61 zł
4.	- w tym z tytułu przyjęcia nowych środków do użytkowania na podst. umowy leasingu finansowego	- zł	- zł	313 360,33 zł	- zł	313 360,33 zł
5.	Zmniejszenie:	11 000,00 zł	- zł	280 514,96 zł	- zł	291 514,96 zł
6.	- w tym z tytułu sprzedaży	11 000,00 zł	- zł	280 514,96 zł	- zł	291 514,96 zł
7.	- w tym z tytułu zmian konsolidacyjnych	- zł	- zł	- zł	- zł	- zł
8.	Wartość brutto (BZ)	- zł	1 163 939,45 zł	3 504 525,05 zł	83 982,21 zł	4 752 446,71 zł
9.	Umorzenie (BO)	9 991,68 zł	1 081 133,85 zł	2 073 344,43 zł	73 006,60 zł	3 237 476,56 zł
10.	Zwiększenie:	366,67 zł	33 198,93 zł	504 633,16 zł	182,93 zł	538 381,69 zł
11.	- w tym z tytułu amortyzacji za 2025	366,67 zł	33 198,93 zł	504 633,16 zł	182,93 zł	538 381,69 zł
12.	Zmniejszenie:	10 358,35 zł	- zł	280 514,96 zł	- zł	290 873,31 zł
13.	- w tym z tytułu sprzedaży	10 358,35 zł	- zł	280 514,96 zł	- zł	290 873,31 zł
14.	- w tym z tytułu likwidacji	- zł	- zł	- zł	- zł	- zł
15.	Umorzenie (BZ)	- zł	1 114 332,78 zł	2 297 462,63 zł	73 189,53 zł	3 484 984,94 zł
16.	Wartość netto (BO)	1 008,32 zł	47 103,60 zł	1 398 335,25 zł	- zł	1 446 447,17 zł
17.	Wartość netto (BZ)	- zł	49 606,67 zł	1 207 062,42 zł	10 792,68 zł	1 267 461,77 zł

GRUPA KAPITAŁOWA VERBICOM Skonsolidowane sprawozdanie finansowe za rok zakończony dnia 31 grudnia 2025 r.

(wszystkie dane liczbowe przedstawiono w złotych)

3. Należności długoterminowe

Na należności długoterminowe składają się kaucje i gwarancje zapłacone przez spółkę dominującą na rzecz podmiotów niepowiązanych. Nie dokonano odpisów aktualizujących w tym zakresie.

4. Inwestycje długoterminowe

GRUPA KAPITAŁOWA VERBICOM Skonsolidowane sprawozdanie finansowe za rok zakończony dnia 31 grudnia 2025 r.

(wszystkie dane liczbowe przedstawiono w złotych)

4.1 Zmiana stanu inwestycji długoterminowych

Lp.	Wyszczególnienie	Pożyczki udzielone pozostałym jednostkom, w których jednostka posiada zaangażowanie w kapitale	Udziały w jednostkach współzależnych wycenianych metodą praw własności	Udziały w pozostałych jednostkach, w których jednostka posiada zaangażowanie w kapitale	Nieruchomości	Pożyczki udzielone pozostałym jednostkom	Udzielone pożyczki jednostkom stowarzyszonym	Inne inwestycje długoterminowe
1	2	3	4	5	6	7	8	9
1	Wartość początkowa brutto (BO)	- zł	124 333,92 zł	475 541,35 zł	1 596 964,77 zł	- zł	516 539,18 zł	16 320,00 zł
2.	Zwiększenie	- zł	- zł	- zł	- zł	- zł	- zł	- zł
3.	Zmniejszenie	- zł	- zł	- zł	- zł	- zł	516 539,18 zł	- zł
4.	Wartość końcowa brutto (BZ)	- zł	124 333,92 zł	475 541,35 zł	1 596 964,77 zł	- zł	- zł	16 320,00 zł
5.	Wartość odpisów aktualizujących (BO)	- zł	16 343,25 zł	- zł	19 507,84 zł	- zł	- zł	- zł
6.	Zwiększenie	- zł	- zł	- zł	26 010,45 zł	- zł	- zł	- zł
7.	Zmniejszenie	- zł	27 458,33 zł	- zł	- zł	- zł	- zł	- zł
8.	Wartość odpisów aktualizujących (BZ)	- zł	-11 115,08 zł	- zł	45 518,29 zł	- zł	- zł	- zł
9.	Wartość netto (BO)	- zł	107 990,67 zł	475 541,35 zł	1 577 456,93 zł	- zł	516 539,18 zł	16 320,00 zł
10.	Wartość netto (BZ)	- zł	135 449,00 zł	475 541,35 zł	1 551 446,48 zł	- zł	- zł	16 320,00 zł

GRUPA KAPITAŁOWA VERBICOM Skonsolidowane sprawozdanie finansowe za rok zakończony dnia 31 grudnia 2025 r.

(wszystkie dane liczbowe przedstawiono w złotych)

5. Długoterminowe rozliczenia międzyokresowe

5.1 Zmiana stanu długoterminowych rozliczeń międzyokresowych

Wyszczególnienie	Aktywa z tytułu odroczonego podatku dochodowego	Inne czynne rozliczenia międzyokresowe	Bierne rozliczenia międzyokresowe
1	2	3	4
1. Stan na początek roku	469 427,00 zł	11 677,59 zł	- zł
2. Zwiększenia	118 346,00 zł	1 031,22 zł	- zł
3. Zmniejszenia	24 100,00 zł	10 844,52 zł	- zł
4. Stan na koniec roku obrotowego	563 673,00 zł	1 864,29 zł	- zł

6. Zapasy

Wartość netto zapasów na dzień bilansowy to 8 629 677,75 zł.

6.1 Odpisy aktualizujące wartość zapasów

Przyczyna dokonania odpisu aktualizującego wartość zapasów	Towary
1	2
Zaleganie towarów	97 766,91 zł
Utrata wartości	- zł
Razem	97 766,91 zł

7. Należności krótkoterminowe

7.1 Odpisy aktualizujące wartość należności krótkoterminowych

Grupa należności	Stan na początek roku obrotowego	Zmiany stanu odpisów w ciągu roku obrotowego			Stan na koniec roku obrotowego (2 + 3 - 4 - 5)
		zwiększenia	wykorzystanie	uznanie za zbędne	
1	2	3	4	5	6
Należności krótkoterminowe z tytułu dostaw	49 732,44 zł	- zł	- zł	- zł	49 732,44 zł
Należności sporne z tyt. podatku VAT	1 121 125,00 zł	- zł	- zł	- zł	1 121 125,00 zł

GRUPA KAPITAŁOWA VERBICOM Skonsolidowane sprawozdanie finansowe za rok zakończony dnia 31 grudnia 2025 r.

(wszystkie dane liczbowe przedstawiono w złotych)

8. Inwestycje krótkoterminowe

8.1 Zmiana stanu inwestycji krótkoterminowych

l.p.	Wyszczególnienie	Pożyczki udzielone jednostkom współzależnym	Pożyczki udzielone pozostałym jednostkom	Udzielone pożyczki jednostkom stowarzyszonym	Środki pieniężne i inne aktywa pieniężne
1	2	3	5	6	7
1	Wartość początkowa brutto (BO)	4 604 451,37 zł	- zł	5 266 293,38 zł	2 684 078,38 zł
2.	Zwiększenie	324 990,81 zł	- zł	942 160,74 zł	- zł
3.	Zmniejszenie	305 000,00 zł	- zł	- zł	1 085 610,99 zł
4.	Wartość końcowa brutto (BZ)	4 624 442,18 zł	- zł	6 208 454,12 zł	1 598 467,39 zł
5.	Wartość odpisów aktualizujących (BO)	- zł	- zł	- zł	- zł
6.	Zwiększenie	- zł	- zł	- zł	- zł
7.	Zmniejszenie	- zł	- zł	- zł	- zł
8.	Wartość odpisów aktualizujących (BZ)	- zł	- zł	- zł	- zł
9.	Wartość netto (BO)	4 604 451,37 zł	- zł	5 266 293,38 zł	2 684 078,38 zł
10.	Wartość netto (BZ)	4 624 442,18 zł	- zł	6 208 454,12 zł	1 598 467,39 zł

9. Krótkoterminowe rozliczenia międzyokresowe

9.1 Zmiana stanu krótkoterminowych rozliczeń międzyokresowych

Wyszczególnienie	Stan na początek roku	Zwiększenia	Zmniejszenia	Stan na koniec roku obrotowego
1	2	3	4	5
Czynne rozliczenia międzyokresowe – krótkoterminowe, w tym:	105 450,83 zł	256 662,24 zł	248 979,41 zł	113 133,66 zł
- koszty rodzajowe rozliczane w czasie	103 232,07 zł	255 894,04 zł	246 760,65 zł	112 365,46 zł
- VAT naliczony rozliczany w roku następnym	2 218,76 zł	768,20 zł	2 218,76 zł	768,20 zł
Bierne rozliczenia międzyokresowe – krótkoterminowe, w tym:	364 872,80 zł	54 946,24 zł	364 872,80 zł	54 946,24 zł
- podatek VAT rozliczany w roku następnym	16 050,48 zł	- zł	16 050,48 zł	- zł
- rozliczenia międzyokresowe przychodów	348 822,32 zł	54 946,24 zł	348 822,32 zł	54 946,24 zł

10. Kapitał własny

10.1 Struktura własności kapitału zakładowego jednostki dominującej

Kapitał podstawowy spółki na dzień 31.12.2025 r. wynosi 802.466,30 złotych (8.024.663 akcji a jednostkowej wartości nominalnej 0,10 zł). Akcje uprzywilejowane w liczbie 3.340.000, w 100% należące do osób fizycznych, to akcje imienne uprzywilejowane dwukrotnie co do głosu (seria A). W przypadku nabycia akcji imiennych przez podmiot inny niż akcjonariusz uczestniczący w spółce przekształconej posiadający udziały w dacie przekształcenia, akcje imienne stają się akcjami na okaziciela i tracą uprzywilejowanie.

Wyszczególnienie	Ilość akcji	Ilość głosów	Wartość jednej akcji	Wartość kapitału	Udział w kapitale podstawowym
1	2	3	4	5	6
Imienne serii A	3.340.000	6.680.000	0,10	334.000,00	42%
Zwykłe na okaziciela serii A	1.004.667	1.004.667	0,10	100.466,70	13%
Zwykłe na okaziciela serii B	200.000	200.000	0,10	20.000,00	2%
Zwykłe na okaziciela serii C	1.280.000	1.280.000	0,10	128.000,00	16%
Zwykłe na okaziciela serii E	2.199.996	2.199.966	0,10	219.999,60	27%
RAZEM:	8.024.663	11.364.633	-	802.466,30	100%

10.2 Zmiana kapitałów zapasowych i rezerwowych

Zmiany w kapitałach własnych zostały zaprezentowane z zestawieniu zmian w kapitale własnym.

11. Rezerwy

11.1 Rezerwy na świadczenia emerytalne i podobne oraz z tytułu odroczonego podatku

Spółka dominująca ze względu na największą liczbę pracowników tworzy rezerwy na odpłaty emerytalne oraz z tytułu niewykorzystanych urlopów.

Wyszczególnienie	Rezerwa na świadczenia emerytalne	Rezerwa na niewykorzystane urlopy wypoczynkowe	Rezerwy na odroczonego podatek dochodowy
1	2	3	4
1. Stan na początek roku	24 909,13 zł	252 687,42 zł	421 218,00 zł
2. Zwiększenia	- zł	87 714,97 zł	6 448,00 zł
3. Zmniejszenia	135,22 zł	- zł	30 148,00 zł
4. Stan na koniec roku	24 773,91 zł	340 402,39 zł	397 518,00 zł

11.2 Pozostałe rezerwy długoterminowe

Grupa nie tworzyła rezerw długoterminowych.

11.3 Pozostałe rezerwy krótkoterminowe

Grupa nie tworzyła rezerw krótkoterminowych.

12. Zobowiązania krótko- i długoterminowe z tytułu leasingów i kaucji

12.1 Struktura wiekowa zobowiązań wobec pozostałych jednostek

Zobowiązania Spółek są przede wszystkim zobowiązaniami krótkoterminowymi, tj. z terminem płatności do 1 roku od daty bilansowej. Zobowiązania z terminem wymagalności powyżej 1 roku to inne zobowiązania finansowe wynikające z rat leasingowych, których termin płatności przypada po 12 miesiącach licząc od daty bilansowej oraz pożyczki długoterminowe. Odpowiednio inne zobowiązania finansowe krótkoterminowe to zobowiązania z tytułu leasingu wynikające z rat, których termin płatności przypada do 12 miesięcy licząc od daty bilansowej oraz zobowiązania z tyt. kaucji gwarancyjnych wymagalne w ciągu 1 roku.

Lp.	Wyszczególnienie	Zobowiązania z tytułu kaucji (inne)	Zobowiązania z tytułu leasingu (finansowe)
1	2	3	4
1	Zobowiązania do 1 roku	6 628,50 zł	205 112,80 zł
2	Zobowiązania powyżej 1 roku do 3 lat	- zł	1 167 354,44 zł
4	Zobowiązania na czas nieokreślony	21 047,71 zł	- zł
5	Razem:	27 676,21 zł	1 372 467,24 zł

12.2 Zobowiązania wobec budżetu państwa lub jednostek samorządu terytorialnego z tytułu uzyskania prawa własności budynków i budowli

Zobowiązania wobec budżetu państwa lub jednostek samorządu terytorialnego z tytułu uzyskania prawa własności budynków i budowli nie występują.

13. Zobowiązania krótkoterminowe

13.1 Zobowiązania krótkoterminowe wobec jednostek powiązanych z tytułu dostaw i usług nie występują.

13.2 Zobowiązania krótkoterminowe wobec pozostałych jednostek z tytułu dostaw i usług w kwocie 8 742 301,13 zł są wymagalne do 12 miesięcy od dnia bilansowego.

14. Struktura przychodów ze sprzedaży

Wyszczególnienie	Sprzedaż zagraniczna	Sprzedaż krajowa
1	2	3
Sprzedaż towarów i materiałów	91 159,26 zł	37 744 363,76 zł
Sprzedaż usług	3 076 189,50 zł	4 654 256,40 zł
Razem:	3 167 348,76 zł	42 398 620,16 zł

15. Podatek dochodowy od osób prawnych

Wyszczególnienie	Zyski/straty z pozostałych źródeł	Zyski/straty kapitałowe
1	2	3
1. Wynik finansowy brutto skonsolidowany	-431 730,65 zł	- zł
2. Dochód podatkowy podlegający opodatkowaniu	1 531 990,13 zł	- zł
3. Strata podatkowa	-841 015,18 zł	- zł
4. Wynik podatkowy brutto podmiotów Grupy, w tym:	690 974,95 zł	- zł
-Verbicom S.A.	-12 452,06 zł	- zł
- Versim S.A.	1 357 401,14 zł	- zł
- Twój Asystent Sp. o.o.	-7 156,29 zł	- zł
- Verbicom Development Sp. z o.o.	-439 374,74 zł	- zł
- Pogodny Skwer Sp. z o.o. Sp. k.	174 588,99 zł	- zł
- Pogodny Skwer Sp. z o.o.	-2 078,63 zł	- zł
- Pralnia ESC w likwidacji Sp. z o.o.	-379 953,46 zł	- zł
5. Część strat podatkowych z lat ubiegłych	174 588,99 zł	- zł
6. Wydatki obniżające podstawę opodatkowania - darowizny	- zł	- zł
7. Podstawa naliczenia podatku dochodowego	1 357 401,00 zł	- zł
8. Podatek dochodowy	257 906,00 zł	- zł

16. Objasnienia do skonsolidowanego rachunku przeplywów pieniężnych

Grupa osiągnęła w roku obrotowym ujemne przepływy pieniężne netto z działalności operacyjnej w kwocie -366 895,12, co wynika przede wszystkim ze znacznego spadku stanu zobowiązań krótkoterminowych z tyt. dostaw i usług skompensowanego w części poprzez spadek stanów magazynowych.

W sferze działalności inwestycyjnej zostały wykazane przede wszystkim wydatki związane z udzieleniem pożyczek jednostkom wycenianym metodą praw własności oraz zakupem środków trwałych. We wpływach pojawiły się środki pieniężne otrzymane z tytułu spłaty pożyczek wraz z naliczonymi odsetkami oraz ze sprzedaży mienia. Wartość wpływów z powyższej działalności znacznie przekroczyła wartość wydatków. Grupa z działalności inwestycyjnej osiągnęła zysk na poziomie 361 420,65 zł.

Z działalności finansowej Grupa osiągnęła w 2025 roku stratę w wysokości 1 080 136,52 zł. Wpływy stanowiły otrzymane pożyczki, natomiast wydatki z tytułu działalności finansowej to przede wszystkim spłata pożyczek wraz z należnymi odsetkami, płatności wynikające z umów leasingowych (raty kapitałowe) oraz wypłata dywidendy dla akcjonariuszy.

17. Transakcje z jednostkami powiązаныmi

Transakcje z podmiotami powiązаныmi, które miały miejsce w okresie objętym sprawozdaniem to transakcje kupna-sprzedaży towarów, środków trwałych, czynsz z tytułu podnajmu powierzchni biurowej oraz opłaty za korzystanie ze składników majątku.

17.1 Korekta aktywów wynikająca z transakcji między podmiotami podlegającymi konsolidacji

Wyszczególnienie	Należności z tytułu dostaw towarów i usług	Inne należności krótkoterminowe	Pożyczki udzielone długoterminowe	Pożyczki udzielone krótkoterminowe	Środki trwałe*
Verbicom S.A.	-15 333,93 zł	- zł	- zł	-6 061 414,46 zł	- zł
Versim S.A.	-62 509,24 zł	- zł	- zł	- zł	-46 679,17 zł
Twój Asystent Sp. z o.o.	- 2 447,70 zł	- zł	- zł	- zł	- zł
Verbicom Development Sp. z o.o.	- zł	0	- zł	- zł	- zł
Pogodny Skwer Sp. z o.o.	- 615,00 zł	- zł	- zł	- zł	- zł
Pogodny Skwer Sp. z o.o. sp. k.	- zł	- zł	- zł	- zł	- zł
Pralnia ESC w likwidacji sp. z o.o.	-97 018,95 zł	- zł	- zł	- zł	- zł
Razem:	-177 924,82 zł	- zł	- zł	-6 061 414,46 zł	-46 679,17 zł

*w korespondencji z korektą amortyzacji i zysków z lat ubiegłych

17.2 Korekta pasywów wynikająca z transakcji między podmiotami podlegającymi konsolidacji

Wyszczególnienie	Zobowiązania z tytułu dostaw towarów i usług	Odpis aktualizujący wartość aktywów	Pożyczki otrzymane długoterminowe	Pożyczki otrzymane krótkoterminowe
Verbicom S.A.	161 975,89 zł	-725 868,46 zł	- zł	- zł
Versim S.A.	11 447,97 zł	- zł	- zł	- zł
Twój Asystent Sp. z o.o.	2 037,96 zł	- zł	- zł	- zł
Verbicom Development Sp. z o.o.	819,00 zł	-314 707,81 zł	- zł	6 061 414,46 zł
Pogodny Skwer Sp. z o.o.	453,00 zł	- zł	- zł	- zł
Pogodny Skwer Sp. z o.o. sp. k.	1 191,00 zł	- zł	- zł	- zł
Pralnia ESC w likwidacji Sp. z o.o.	135 000,00 zł	- zł	- zł	905 576,27 zł
Razem korekty:	312 924,82 zł	-1 040 576,27 zł	- zł	6 966 990,73 zł

17.3 Korekta przychodów i kosztów działalności operacyjnej – transakcje między podmiotami podlegającymi konsolidacji

Wyszczególnienie	Przychody ze sprzedaży	Przychody operacyjne	Amortyzacja	Pozostałe koszty rodzajowe	Wartość sprzedanych towarów	Pozostałe koszty operacyjne
Verbicom S.A.	-106 835,86 zł	-7 702,26 zł	- zł	207 308,09 zł	777 534,84 zł**	- zł
Versim S.A.	- 961 348,88 zł	- zł	16 150,00 zł*	84 841,26 zł	- zł	750,00 zł
Twój Asystent 24 Sp. z o.o.	-24 380,00 zł	- zł	- zł	17 194,60 zł	- zł	- zł
Verbicom Development Sp. z o.o.	- zł	- zł	- zł	1 200,00 zł	31 902,12 zł*	6 952,26 zł
Pogodny Skwer Sp. z o.o.	- 1 200,00 zł	- zł	- zł	1 200,00 zł	- zł	- zł
Pogodny Skwer Sp. z o.o. sp. k.	-246 500,00 zł	- zł	- zł	2 400,00 zł	- zł	- zł
Pralnia ESC w likwidacji Sp. z o.o.	-456 604,14 zł	- zł	- zł	1 200,00 zł	456 604,14 zł	- zł
Razem korekty:	-1 796 868,88 zł	-7 702,26 zł	16 150,00 zł	315 343,95 zł	1 266 041,10 zł*	7 702,26 zł

*Amortyzacja została skorygowana w korespondencji z pozycją środki trwale w aktywach na kwotę -46 679,17 zł i zyskiem z lat ubiegłych w pasywach w wysokości 62 829,17 zł

**Wartość sprzedanych towarów została skorygowana o wartość niezrealizowanych zysków w kwocie 215 483,83 zł w powiązaniu z pozycją towarów w aktywach

17.4 Korekta przychodów i kosztów z tytułu odsetek – transakcje między podmiotami podlegającymi konsolidacji

Wyszczególnienie	Przychody z tytułu odsetek	Koszty z tytułu odsetek	Przychody z tytułu dywidend	Wyplata dywidendy (zysk z lat ubiegłych)	Wyplata dywidendy (kapitał zapasowy)
Verbicom S.A.	-329 939,75 zł	- zł	-1 500 000,00 zł	- zł	- zł
Versim S.A.	- zł	11 889,59 zł	- zł	1 041 855,87 zł	458 144,13 zł
Twój Asystent Sp. z o.o.	- zł	- zł	- zł	- zł	- zł
Verbicom Development Sp. z o.o.	- zł	315 176,18 zł	- zł	- zł	- zł
Pogodny Skwer Sp. z o.o.	-3 345,89 zł	2 742,47 zł	- zł	- zł	- zł
Pogodny Skwer Sp. z o.o. sp. k.	- zł	3 447,40 zł	- zł	- zł	- zł

Pralnia ESC w likwidacji Sp. z o.o.	- zł	- zł	- zł	- zł	- zł
Razem korekty:	-333 285,64 zł	333 285,64 zł	-1 500 000,00 zł	1 041 855,87 zł	458 144,13 zł

17.5 Wartość niezrealizowanych zysków i stanów magazynowych

Spółki	Wartość niezrealizowanego zysku w 2024 r.	Wartość zapasów	Marża	Wartość niezrealizowanego zysku w 2025 r.
VERBICOM	745,91 zł	6 814,83 zł	13%	885,93 zł
VERBICOM DEVELOPMENT	- zł	238 000,00 zł	90,02 %	214 597,88 zł

Obliczenia wg wzoru:

$$Z_n = A \times \% m$$

Gdzie: Z_n – niezrealizowany zysk

A – wartość aktywów pochodzących z zakupów wewnętrznych

%m – procent stosowanej przez jednostkę sprzedającą marży

O wartość niezrealizowanego zysku z tytułu dokonania zakupu towarów pomiędzy jednostkami powiązаныmi, które na 31.12.2025 r. pozostawały na stanie magazynowym **skorygowano wartość sprzedanych towarów oraz wartość towarów.**

18. Informacje o istotnych transakcjach zawartych przez Grupę Kapitałową na innych warunkach niż rynkowe ze stronami powiązаныmi i między spółkami Grupy

Warunki transakcji zawieranych przez Grupę ze stronami powiązаныmi oraz między spółkami wchodzącymi w skład Grupy w roku 2025 roku nie odbiegały od warunków rynkowych.

19. Zatrudnienie

Wyszczególnienie	Przeciętne zatrudnienie w osobach
1	2
Pracownicy umysłowi	20,5
Kadra zarządzająca	5
Pracownicy fizyczni	0
Razem	25,5

20. Wynagrodzenia oraz pożyczki i świadczenia o podobnym charakterze dla osób wchodzących w skład organów zarządzających i nadzorujących albo administrujących spółek handlowych

Wynagrodzenia członków Zarządu, łącznie z wynagrodzeniem z zysku, wyniosły w roku obrotowym 1 465 817,50 zł.

Wynagrodzenia członków Rady Nadzorczej, łącznie z wynagrodzeniem z zysku, wyniosły w roku obrotowym 173 200,00 zł.

W spółkach nie udzielono pożyczek i świadczeń o podobnym charakterze osobom wchodzącym w skład organów zarządzających oraz nadzorujących.

21. Zdarzenia dotyczące lat ubiegłych ujęte w skonsolidowanym sprawozdaniu finansowym

Nie wystąpiły zdarzenia dotyczące lat ubiegłych, które miałyby istotny wpływ na sprawozdanie finansowe za rok 2025.

22. Zdarzenia po dniu bilansowym nie ujęte w skonsolidowanym sprawozdaniu finansowym

Po dniu bilansowym nie wystąpiły zdarzenia, które miałyby istotny wpływ na sprawozdanie finansowe.

23. Informacja o wspólnych przedsięwzięciach, niepodlegających konsolidacji

Grupa nie podejmowała wspólnych przedsięwzięć, które nie podlegają konsolidacji.

24. Zobowiązania warunkowe i zabezpieczenia majątkowe

Zabezpieczenie kredytu w rachunku bieżącym do wysokości 3 500 000,00 zł – łączna kwota zobowiązań na 31.12.2025 rok wyniosła 1 311 613,37 zł:

- weksel własny in blanco razem z deklaracją wekslową,
- gwarancja de minimis udzielona przez BGK na kwotę 2 100 000,00 zł tj. kwotę 60% kwoty kredytu na okres do dnia 30.06.2026.

25. Działalność zaniechana

Dnia 18.12.2025 na mocy uchwały 1/2025 Nadzwyczajne Zgromadzenie Wspólników podjęło decyzję o rozwiązaniu spółki PRLANIA ESC, pozostałe podmioty wchodzące w skład Grupy Verbicom nie zaniechały i w kolejnym roku nie planują zaniechania żadnego rodzaju działalności.

26. Łączenie się spółek

Nie dotyczy.

27. Kontynuacja działalności

Skonsolidowane Sprawozdanie finansowe Grupy Verbicom zostało sporządzone przy założeniu kontynuowania działalności gospodarczej przez podmioty wchodzące w skład Grupy w okresie co najmniej 12 miesięcy po dniu bilansowym, z wyłączeniem Pralnia ESC w likwidacji sp. z o.o., która dnia 18.12.2025 została postawiona w stan likwidacji. Zarząd Grupy Verbicom nie stwierdza na dzień podpisania sprawozdania finansowego istnienia faktów i okoliczności, które wskazywałyby na zagrożenia dla możliwości kontynuacji działalności przez Grupę w okresie co najmniej 12 miesięcy po dniu bilansowym na skutek zamierzonego lub przymusowego zaniechania bądź istotnego ograniczenia przez nią dotychczasowej działalności.

7. Sprawozdanie z działalności grupy kapitałowej



SPRAWOZDANIE Z DZIAŁALNOŚCI

GRUPY KAPITAŁOWEJ „VERBICOM”

Poznań, 31.03.2026 r.

1. Opis Grupy Verbicom:

VERBICOM S.A.

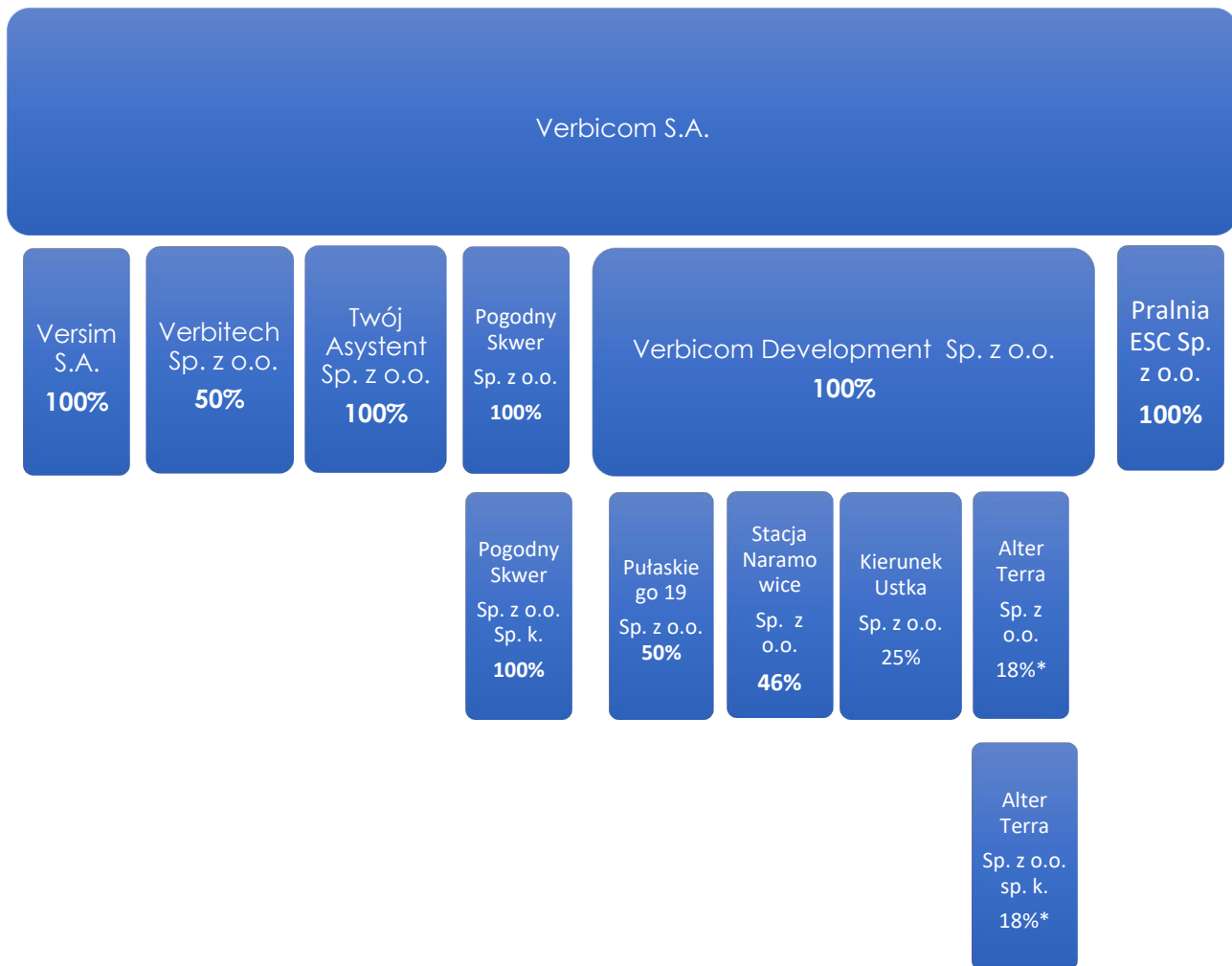
VERBICOM S.A. jest następcą prawnym spółki MHJ Sp. z o.o., która została wpisana do Rejestru Handlowego, postanowieniem Sądu Rejonowego w Poznaniu pod nr RHB 11890. Następnie w dniu 16 grudnia 2002 r. Zgromadzenie Wspólników podjęło decyzję o zmianie nazwy spółki na Verbicom Sp. z o.o.

Uchwałą Zgromadzenia Wspólników z dnia 15 stycznia 2008 r. postanowiono o przekształceniu formy prawnej Verbicom Sp. z o.o. w spółkę akcyjną. Verbicom Spółka Akcyjna została przez Sąd Rejonowy Poznań Nowe Miasto i Wilda w Poznaniu, VIII Wydział Gospodarczy Krajowego Rejestru Sądowego wpisana do KRS w dniu 31 stycznia 2008 r. pod numerem 0000298020.

Charakterystyka działalności

VERBICOM S.A. to firma teleinformatyczna, która dostarcza swoim klientom wysoko zaawansowane rozwiązania w zakresie transmisji głosu i danych, a także integracji systemów teleinformatycznych. Spółka należy do grona Partnerów firm Unify oraz Extreme. Dzięki temu ma dostęp do najnowszych technologii i wiedzy z zakresu transmisji głosu, danych i obrazu. Firma buduje wielofunkcyjne sieci dla biznesu. Spółka dostarcza również zaawansowane rozwiązania wspomagające telefonowanie, jak na przykład Call Center oraz CTI. Kompleksowa oferta firmy jest uzupełniana przez produkty takich światowych producentów jak: Fortinet, Cisco, Sun, Hewlett Packard, IBM i Fujitsu-Siemens oraz Palo Alto. W ofercie firmy znajdują się też rozwiązania z pogranicza automatyki i teleinformatyki, jak na przykład przeznaczone do inteligentnych budynków urządzenia monitoringu, systemy detekcji i gaszenia, systemy kontroli dostępu i systemy zarządzania budynkiem BMS. Ważnym elementem działalności Spółki jest świadczenie usług serwisowych w zakresie sprzętu teleinformatycznego dla klientów biznesowych, w tym w szczególności kompleksowa opieka nad całością posiadanej przez Klienta infrastruktury telekomunikacyjnej. Spółka była dystrybutorem firmy Siemens Enterprise Communications Sp. z o.o. do II połowy czerwca 2008r., kiedy to przesunęła prowadzoną działalność dystrybucyjną do spółki zależnej VERSIM S.A.

Pozostałe spółki wchodzące w skład Grupy Verbicom na dzień 31.12.2025 r.



Konsolidacji pełnej podlegają wyniki następujących spółek:

- VERBICOM S.A.
- VERSIM S.A.
- Verbicom Development Sp. z o.o.
- Twój Asystent 24 Sp. z o.o.
- Pogodny Skwer Sp. z o.o.
- Pogodny Skwer Sp. z o.o. sp. k.
- Pralnia ESC w likwidacji Sp. z o.o.

Wycenę udziałów metodą praw własności zastosowano do spółek:

- Verbitech Sp. z o.o.
- Stacja Naramowice Sp. z o.o.
- Pułaskiego 19 Sp. z o.o.
- Kierunek Ustka Sp. z o.o.

Konsolidacji nie podlegają:

- Alter Terra sp. z o.o.
- Alter Terra sp. z o.o. sp. k.

1. **Versim S.A. z siedzibą w Poznaniu** – Verbicom S.A. posiada w tej spółce pakiet 100% akcji.
2. **Twój Asystent sp. z o.o. z siedzibą w Poznaniu** - Verbicom S.A. posiada w tej spółce pakiet 100% udziałów.
3. **Verbitech sp. z o.o. z siedzibą w Zgierzu** - Verbicom S.A. posiada w tej spółce pakiet 50% udziałów.
4. **Pogodny Skwer sp. z o.o. z siedzibą w Poznaniu** - Verbicom S.A. posiada w tej spółce pakiet 100% udziałów
 - a) **Pogodny Skwer sp. z o.o. spółka komandytowa z siedzibą w Poznaniu** - Verbicom S.A. pośrednio posiada w tej spółce pakiet 100% ogółu praw i obowiązków.
5. **Verbicom Development sp. z o.o. z siedzibą w Poznaniu** – Verbicom S.A. posiada w tej spółce pakiet 100% udziałów.
 - a) **Pułaskiego 19 sp. z o.o. z siedzibą w Poznaniu** – Verbicom S.A. posiada pośrednio w tej spółce pakiet 100% udziałów.
 - b) **Stacja Naramowice sp. z o.o. z siedzibą w Poznaniu** - Verbicom S.A. posiada pośrednio w tej spółce pakiet 46% udziałów
 - c) **Kierunek Ustka sp. z o.o. z siedzibą w Poznaniu** - Verbicom S.A. posiada pośrednio w tej spółce pakiet 25% udziałów
 - d) **Alter Terra sp. z o.o. z siedzibą w Poznaniu** – Verbicom S.A. posiada pośrednio w tej spółce pakiet 18% udziałów.
 - e) **Alter Terra sp. z o.o. spółka komandytowa z siedzibą w Poznaniu** - Verbicom S.A. posiada pośrednio w tej spółce pakiet 18% ogółu praw i obowiązków.
6. **Pralnia ESC w likwidacji sp. z o.o. z siedzibą w Poznaniu** – Verbicom S.A. posiada w tej spółce pakiet 100% udziałów

TWÓJ ASYSTENT 24 SP. Z O.O.

TWÓJ ASYSTENT 24 Sp. z o.o. została zawiązana w dniu 20 sierpnia 2008 r. Spółka została wpisana do KRS w dniu 19 września 2008 r. postanowieniem Sądu Rejonowego Poznań – Nowe Miasto i Wilda, VIII Wydział Gospodarczy dla Krajowego Rejestru Sądowego pod nr 0000314004.

Charakterystyka działalności

Spółka TWÓJ ASYSTENT 24 Sp. z o.o. jest spółką świadczącą usługi Call Center, Contact Center oraz Hot Line. Bogate doświadczenie w projektach dla firm z wielu branż pozwala pracownikom TA24 Sp. z o.o. na dobór optymalnej bazy danych, efektywne wyszukiwanie nowych klientów, skuteczną sprzedaż, przedstawianie dedykowanych informacji o produktach i usługach, jak również umawianie spotkań dla przedstawicieli handlowych.

VERSIM S.A.

VERSIM S.A. została zawiązana w dniu 29 czerwca 2005 r. i wpisana do KRS w dniu 1 sierpnia 2005 r., postanowieniem Sądu Rejonowego w Poznaniu, XXI Wydział Gospodarczy do Krajowego Rejestru Sadowego, pod nr 0000238419. W dniu 29 sierpnia 2011 r. Zgromadzenie Wspólników podjęło uchwałę o przekształceniu VERSIM sp. z o.o. w spółkę akcyjną. W dniu 3 października 2011 r., postanowieniem Sądu Rejonowego Poznań – Nowe Miasto i Wilda w Poznaniu, VIII Wydział Gospodarczy Krajowego Rejestru Sadowego, pod nr KRS 0000396258 została wpisana przekształcona spółka VERSIM S.A.

Charakterystyka działalności

VERSIM S.A. jest dystrybutorem zaawansowanego technologicznie sprzętu teleinformatycznego wiodących światowych producentów, takich jak: Extreme Networks, Gigaset Communications, Famoc, SwivelSecure, Relay2, Osirium. Oferta spółki obejmuje sieciowe i telekomunikacyjne rozwiązania sprzętowe i oprogramowanie dla różnych środowisk biznesowych. Firma VERSIM S.A. posiada również status autoryzowanego centrum szkoleniowego, w którym prowadzone są certyfikowane szkolenia w zakresie rozwiązań i technologii producentów takich jak: Gigaset Pro, Extreme Networks oraz Famoc.

Oferta firmy Extreme Networks obejmuje m.in. przełączniki LAN, routery, bezprzewodowe sieci LAN (Wireless LAN), systemy bezpieczeństwa sieci, oprogramowanie do monitorowania i zarządzania sieciami czy rozwiązania sieciowe typu Fabric oraz technologie cloud. Kompleksowe i nowatorskie rozwiązania Extreme pozwalają na budowę elastycznych, efektywnych kosztowo oraz bezpiecznych sieci, zarówno kablowych jak i bezprzewodowych, które są przeznaczone dla klientów różnych rozmiarów, z różnych sektorów rynku.

Rozwiązania Gigaset to linia produktowa zawierająca rozwiązania telefonii IP dla klientów biznesowych. Nowa gama telefonicznych, przewodowych i bezprzewodowych rozwiązań IP oraz telefonów VoIP, oferuje szeroki zakres funkcji i możliwości rozbudowy, a także cechuje się łatwą obsługą oraz konfiguracją.

System FAMOC to wszechstronne narzędzie do zdalnego zarządzania oraz monitorowania firmowymi smartfonami i tabletami, niezależnie od stosowanego systemu operacyjnego. Oferta firmy SwivelSecure obejmuje narzędzia inteligentnego uwierzytelniania wieloskładnikowego, które skutecznie chronią przed nieautoryzowanym dostępem do firmowych aplikacji oraz danych. Niezależnie od wyboru uwierzytelniania przy użyciu: kodu jednorazowego w aplikacji mobilnej, tradycyjnego tokena sprzętowego czy odcisku palca rozwiązania SwivelSecure zapewniają najwyższe bezpieczeństwo.

Osirium inteligentnie połączyło najnowszą generację technologii cyberbezpieczeństwa i automatyzacji, aby stworzyć pierwsze na świecie, specjalnie zaprojektowane, uprzywilejowane rozwiązanie do ochrony kont i automatyzacji zadań w świecie chmury hybrydowej.

Relay2 dostarcza rozwiązania, które nie tylko upraszczają zarządzanie sieciami bezprzewodowymi, ale także umożliwiają szybszą transformację cyfrową dzięki nowym usługom i aplikacjom.

VERSIM S.A. jako dystrybutor zaawansowanych technologii z wartością dodaną zajmuje się tworzeniem oraz rozwijaniem sieci firm partnerskich dostarczających i serwisujących sprzęt wyżej wymienionych producentów. Współpracujemy z kilkuset firmami partnerskimi działającymi na terenie całej Polski i krajów ościennych. W ramach współpracy oferujemy naszym Partnerom kompleksową obsługę

handlowo-logistyczną oraz wsparcie przy sprzedaży i wdrożeniu rozwiązań sieciowych i teleinformatycznych klientom końcowym.

VERBITECH SP. Z O.O.

Spółka Verbitech Sp. z o.o. została zawiązana w dniu 25 października 2010 r. Spółka została wpisana w dniu 5 listopada 2010 r. postanowieniem Sądu Rejonowego dla Łodzi-Śródmieścia w Łodzi, XX Wydział Krajowego Rejestru Sądowego pod nr KRS 0000369570.

Charakterystyka działalności

Spółka VERBITECH Sp. z o.o. jest spółką powołaną dla świadczenia usług serwisowych zapewniających sprawność techniczną urządzeń łączności oraz infrastruktury telekomunikacyjnej wykorzystywanej przez jej klientów.

VERBICOM DEVELOPMENT SP. Z O.O.

Spółka została zawiązana w dniu 20 kwietnia 2012r. Spółka została wpisana do KRS w dniu 22 maja 2012 postanowieniem Sądu Rejonowego Poznań – Nowe Miasto i Wilda, IX Wydział Gospodarczy dla Krajowego Rejestru Sądowego pod nr 000042155.

W roku 2020 nastąpiła zmiana nazwy spółki w sposób odzwierciedlający prowadzoną przez nią działalność.

Charakterystyka działalności

Spółka jest podmiotem prowadzącym działalność deweloperską za pośrednictwem spółek zależnych: **Stacja Naramowice Sp. z o.o., Pułaskiego 19 sp. z o.o. oraz Kierunek Ustka sp. z o.o.**, będących właścicielami nieruchomości w Poznania oraz Ustce. Spółka posiada też udziały w spółce Alter Terra Sp. z o.o.

POGODNY SKWER SP. Z O.O.

Pogodny Skwer Sp. z o.o. została wpisana do KRS w dniu 03 grudnia 2013r. pod nr 0000488942. VERBICOM S.A. posiada w niej 100% udziałów.

Charakterystyka działalności

Spółka Pogodny Skwer Sp. z o.o. wraz ze spółką Pogodny Skwer Sp. z o.o. Spółką Komandytową jest podmiotem prowadzącym działalność deweloperską.

PRALNIA ESC W LIKWIDACJI SP. Z O.O.

Pralnia ESC w likwidacji Sp. z o.o. jest wpisana do KRS pod numerem 0000491432.

Charakterystyka działalności

Pralnia ESC Sp. z o.o. była podmiotem prowadzącym działalność w zakresie usług prania przemysłowego, aktualnie na mocy uchwały Nadzwyczajnego Zgromadzenia Wspólników z dnia 18.12.2025 spółka w likwidacji.

2. Informacje o zdarzeniach istotnie wpływających na działalność Grupy Verbicom, jakie nastąpiły w roku obrotowym, a także po jego zakończeniu, do dnia zatwierdzenia sprawozdania finansowego:

Do najważniejszych dla Grupy VERBICOM zdarzeń mających miejsce w roku 2025 r. należy zaliczyć:

- znaczący wzrost kompetencji dotyczących wykonywania prac teleinformatycznych w różnorodnym zakresie;
- dalszy wzrost Grupy VERBICOM w zakresie działalności deweloperskiej, w tym w szczególności:
 - a) prowadzenie budowy inwestycji „Pułaskiego 19” oraz osiedla „Stacja Naramowice”.
 - b) prace projektowe i przygotowawcze dla rozpoczęcia budowy inwestycji „Kierunek Ustka”
- dalszy rozwój dystrybucji przez Versim S.A. produktów sieciowych, w tym przede wszystkim firm Extreme Networks oraz Techstep.

W wynikach finansowych osiągniętych przez Grupę VERBICOM chcielibyśmy podkreślić, że rok 2025 był kolejnym dobrym rokiem w historii Grupy.

Przychody Grupy VERBICOM osiągnęły wysokość **45 565 968,92 PLN**, a zysk z działalności gospodarczej wyniósł **87 378,16 PLN**.

Wskazane wyżej wyniki wynikają przede wszystkim z działalności deweloperskiej oraz dystrybucyjnej prowadzonych przez Grupę.

Zważywszy na pozytywne wyniki tych zakresów działalności, Zarząd będzie starał się nadal rozwijać te działalności w następujących okresach sprawozdawczych.

3. Przewidywany rozwój Grupy Verbicom:

Plan Zarządu na rok 2026 obejmuje m. in.:

- poszerzenie działań sprzedażowych Grupy w zakresie przedmiotowym oraz podmiotowym, w tym także poprzez kolejne akwizycje;
- rozszerzenie kręgu dostawców produktów sprzedawanych przez Spółkę wiodącą i jej podmioty zależne;
- dalsze zwiększanie portfolio produktów dystrybuowanych przez Grupę Verbicom;
- zwiększanie zakresu działalności deweloperskiej
- zakończenie porządkowania struktury Grupy mającego na celu skupienie się na sferach działalności przynoszących największe korzyści dla Akcjonariuszy Verbicom S.A.

4. Aktualna i przewidywana sytuacja finansowa:

Przechodząc do wyników finansowych osiągniętych przez Grupę VERBICOM chcielibyśmy podkreślić, że Grupa VERBICOM uzyskała w roku 2025 większe przychody niż w roku 2024 (45,6 mln PLN do 43,4 mln PLN), a zysk z działalności gospodarczej wyniósł 87 378,16 PLN.

Wyniki te są - zdaniem Zarządu – średnio zadowolające zarówno w zakresie wielkości wygenerowanych przez spółki należące do Grupy przychodów ze sprzedaży, jak i w zakresie zysku z działalności gospodarczej wygenerowanego przez Grupę VERBICOM.

Zarząd tradycyjnie podchodzi ostrożnie do założeń finansowych na rok 2026. Przyczyną takiego stanu rzeczy jest spowolnienie w zakresie inwestycji w Polsce, co w sposób bezpośredni wpływa na działalność Emitenta.

Nie można w tym miejscu nie wspomnieć też, o inwazji Rosji na Ukrainę, które to wydarzenia poważnie wpływają na sytuację makroekonomiczną.

Należy także zauważyć, że inflacja oraz wysokie stopy procentowe, mogą wpłynąć na tempo prowadzenia inwestycji deweloperskich, jak również na marże osiąmane na rynku usług deweloperskich, przez spółki należące do Emitenta.

Ostrożność ta jest także podyktowana świadomością niezbędnych nakładów na rozwój Grupy oraz jej nowej działalności.

Uwzględniając jednak powyższe Zarząd zakłada osiągnięcie przez Grupę VERBICOM w roku 2026 zysku większego, niż w roku 2025.

Nadal naczelnym założeniem działalności jest kontrola kosztów oraz dbałość o poziom marży co przy osiągnięciu przez Spółkę przychodów w kwocie nie mniejszej, aniżeli w roku ubiegłym pozwoli wrócić do osiągania zysku także w branży teleinformatycznej.

5. Podstawowe ryzyka i zagrożenia związane z prowadzoną działalnością

Ryzyko związane z przejęciami podmiotów

Verbicom S.A. w swojej strategii założył, że jednym z celów strategicznych jest przejmowanie podmiotów mogących w istotny sposób wpłynąć na rozwój Spółki. Połączenie przedsiębiorstw niesie ze sobą jednak wiele problemów natury organizacyjnej, finansowej oraz prawnej.

Złożoność procesu integracji z przejmowanymi podmiotami może powodować pojawienie się trudności przy ujednocnianiu struktur organizacyjnych, jak również możliwość wystąpienia trudności w zintegrowaniu systemów służących zarządzaniu, które w istotny sposób opóźnią wystąpienie zakładanych wcześniej korzyści płynących z przejęcia. Podobne skutki może spowodować odejście kluczowych pracowników z przejmowanego przedsiębiorstwa posiadających istotny z punktu widzenia działalności Spółki know-how. Istnieje również ryzyko niedopełnienia w określonym terminie czynności określonych przepisami prawa.

Istnieje także ryzyko, że przejmowane podmioty nie będą generowały zakładanych zysków, w związku z czym wynik skonsolidowany Verbicom S.A. może być gorszy, niż planowany.

Ryzyko związane z sezonowością sprzedaży

Cechą charakterystyczną dla działalności w sektorze IT jest sezonowość sprzedaży. Z tego powodu do prawidłowej oceny sytuacji finansowej Grupy Kapitałowej konieczna jest analiza sprawozdań za okres czterech pełnych kwartałów działalności, ponieważ dane z poszczególnych kwartałów nie odzwierciedlają w sposób rzeczowy sytuacji finansowej Spółek, charakteryzując się przy tym dużą zmiennością.

Grupa zamierza podjąć działania zmierzające do zmniejszenia wahań związanych z sezonowością poprzez dalsze zwiększanie dywersyfikacji oferty produktowej. Niemniej jednak, Spółki wchodzące w skład Grupy prowadzą już teraz na tyle zdywersyfikowaną działalność, że łączne przychody ze sprzedaży zapewniają utrzymywanie odpowiedniego poziomu płynności finansowej przez okres całego roku.

Ryzyko związane z konkurencją

Rynek dostawców sprzętu oraz komplementarnego oprogramowania teleinformatycznego w Polsce charakteryzuje się dużym rozdrobnieniem, a w związku z tym jest on stosunkowo konkurencyjny. Nadto należy zauważyć rosnącą na tym rynku aktywność firm z poza granic Polski. Nie można także wykluczyć, że w najbliższym czasie nastąpi dalsze zaostrzenie walki konkurencyjnej. Mogłoby to w płynąć na konieczność obniżenia marż, co skutkowałoby pogorszeniem rentowności prowadzonej przez Spółki Grupy Kapitałowej VERBICOM działalności.

Ryzyka makroekonomiczne

Prowadzona przez Spółki Grupy Kapitałowej VERBICOM działalność jest w sposób istotny uzależniona od sytuacji makroekonomicznej. Dobra koniunktura korzystnie wpływa na rozwój przedsiębiorstw, co skutkuje wzrostem popytu inwestycyjnego z ich strony, w tym popytu na rozwiązania teleinformatyczne. Osłabienie wzrostu gospodarczego lub recesja w Polsce mogłyby w sposób negatywny wpłynąć na wyniki osiągnięte przez Spółki. W sposób oczywisty jest to ryzyko, którego waga w obecnym czasie jest stosunkowo największa.

Ryzyko handlowe

Sprzedaż z odroczonym terminem płatności powoduje, że Spółki Grupy Kapitałowej VERBICOM są narażone na ryzyko kredytowe. Nieotrzymanie całości lub części należności mogłoby w istotny sposób wpłynąć na stabilność finansową Spółki.

Spółki zapobiegają opisanemu powyżej ryzyku poprzez każdorazową ocenę wiarygodności kontrahentów oraz zawieranie właściwie sformułowanych umów.

Ryzyko walutowe

W miarę zacieśniania przez Grupę relacji bezpośrednich z UNIFY formerly Siemens Enterprise Communications GmbH & Co. KG z siedzibą w Monachium oraz EXTREME Networks, transakcje przeprowadzane w walutach obcych stanowią rosnący procent w działalności Grupy Kapitałowej Verbicom S.A. Fakt ten w połączeniu z powszechną praktyką ustalania na rynku krajowym cen sprzętu

teleinformatycznego sprzedawanego przez Grupę w walucie euro powoduje, iż Grupa jest w coraz większym stopniu narażona na przedmiotowe ryzyko.

Deprecjacja złotego w stosunku do walut krajów, z których importowane są produkty oferowane przez Grupę, mogłoby doprowadzić do znaczącego wzrostu ich cen w Polsce. To z kolei przyczyniłoby niewątpliwie do spadku popytu i konieczności obniżenia marży, na jakiej operują Spółki Grupy.

Należy jednak zaznaczyć, iż zbyt duża aprecjacja wartości złotego w stosunku do walut krajów, z których importowane są produkty oferowane przez Spółki Grupy Kapitałowej może doprowadzić do zmniejszenia przychodów ze sprzedaży, co przy utrzymywaniu stałej marży spowoduje zmniejszenie zysku ze sprzedaży. Zdaniem Zarządu kurs złotego do euro oscylujący wokół czterech złotych jest optymalny z punktu widzenia interesów ekonomicznych Grupy.

6. Pozostałe informacje

Zgodnie z pkt.9 „Dobrych praktyk spółek notowanych na New Connect” Emitent wskazuje, że informacja o wysokości wynagrodzenia członków organów Spółki zawarta jest w Informacji Dodatkowej do sprawozdania finansowego, natomiast łączne wynagrodzenie Autoryzowanego Doradcy w roku 2025 wyniosło 7.200 PLN netto (słownie: siedem tysięcy dwieście).

7. Podsumowanie

Największe zagrożenie w realizacji planu założonego na rok 2026 Zarząd widzi przede wszystkim w:

- niskim poziomie inwestycji w Polsce,
- zwiększającej się konkurencji na rynku integratorów teleinformatycznych;
- trwającej inwazji Rosji na Ukrainę,
- wysokiej inflacji;

W celu przeciwdziałaniu tym zagrożeniom Zarząd kontynuować będzie politykę pozycjonowania Spółki jako wiodącego autoryzowanego przedstawicielstwa Unify/Mitel, Extreme Networks i innych koncernów teleinformatycznych oraz informatycznych działających na terenie naszego kraju.

Wolą Zarządu jest także dalsze kontynuowanie działalności deweloperskiej jako potencjalnie dobrym miejscu na inwestowanie środków posiadanych przez Grupę.

Zarząd będzie też rekomendował właścicielom kontynuowanie działań mających na celu dokonanie akwizycji firm, których oferta będzie uzupełnieniem portfolio produktów Spółki oraz/lub firm, których przejęcie wzmocni pozycję Spółki w już prowadzonych przez nią obszarach działalności. Jednocześnie Zarząd będzie nadal prowadził działania mające na celu rozwój organiczny Grupy.

Stale obowiązującym założeniem Zarządu jest koncentrowanie się Spółki na doradzaniu firmom dużym i średnim – jako tym klientom, którzy cenią wysoką jakość i pewność obsługi, jaką zapewniają spółki Grupy Verbicom.

Podpisy osób upoważnionych do reprezentowania Spółki
Bolesław Zając – Prezes Zarządu
Robert Primke – Wiceprezes Zarządu

8. Oświadczenie Zarządu

Oświadczenie zarządu spółki Verbicom S.A. w sprawie rzetelności sporządzenia sprawozdania finansowego za okres od 01.01.2025 r. do 31.12.2025 r.

Zarząd Verbicom S.A. oświadcza, iż wedle jego najlepszej wiedzy, roczne skonsolidowane sprawozdanie finansowe i dane porównywalne sporządzone zostały zgodnie z przepisami obowiązującymi Spółkę oraz że odzwierciedlają w sposób prawdziwy, rzetelny i jasny sytuację majątkową i finansową grupy kapitałowej oraz jej wynik finansowy, oraz że sprawozdanie z działalności grupy kapitałowej zawiera prawdziwy obraz sytuacji grupy kapitałowej, w tym opis podstawowych ryzyk i zagrożeń.

Podpisy osób upoważnionych do reprezentowania Spółki

Bolesław Zając – Prezes Zarządu

Robert Primke – Wiceprezes Zarządu

Oświadczenie zarządu spółki Verbicom S.A. w sprawie wyboru podmiotu uprawnionego do badania sprawozdania finansowego za rok 2025

Zarząd Verbicom S.A. oświadcza, iż wybór firmy audytorskiej przeprowadzającej badanie rocznego skonsolidowanego sprawozdania finansowego został dokonany zgodnie z przepisami, w tym zgodnie z przepisami dotyczącymi wyboru i procedury wyboru firmy audytorskiej, oraz, iż firma audytorska oraz członkowie zespołu wykonującego badanie spełniali warunki do sporządzenia bezstronnego i niezależnego sprawozdania z badania rocznego skonsolidowanego sprawozdania finansowego zgodnie z obowiązującymi przepisami, standardami wykonywania zawodu i zasadami etyki zawodowej.

Podpisy osób upoważnionych do reprezentowania Spółki

Bolesław Zając – Prezes Zarządu

Robert Primke – Wiceprezes Zarządu

9. Sprawozdanie z badania rocznego sprawozdania finansowego

Sprawozdanie z badania rocznego sprawozdanie finansowego stanowi odrębny załącznik do raportu.

10. Informacje o stosowaniu zasad ładu korporacyjnego

Treść zasady	Stosowanie zasady TAK/NIE	Komentarz Spółki
1. Oprócz realizowania obowiązków informacyjnych określonych we właściwych przepisach prawa i regulacjach alternatywnego systemu obrotu spółka zamieszcza na swojej stronie internetowej, w czytelnej formie i wyodrębnionym miejscu, oraz niezwłocznie aktualizuje:		
1.1. podstawowe informacje o spółce, opis jej działalności, a także informację na temat posiadanych spółek zależnych i przedmiocie ich działalności;	TAK	
1.2. krótki opis modelu biznesowego oraz przyjętej strategii biznesowej, z uwzględnieniem zawartych w strategii obszarów z zakresu ESG;	TAK	
1.3. datę wprowadzenia akcji spółki do alternatywnego systemu obrotu na rynku NewConnect (datę debiutu) oraz wszystkie wcześniejsze nazwy spółki, jeżeli od daty debiutu firma spółki uległa zmianie;	TAK	
1.4. skład zarządu i rady nadzorczej spółki oraz życiorysy zawodowe osób wchodzących w skład tych organów;	TAK	
1.5. informacje o spełnianiu przez każdego z członków rady nadzorczej kryteriów niezależności, o których mowa w pkt 3, w tym o rzeczywistych i istotnych powiązaniach z akcjonariuszem dysponującym akcjami reprezentującymi nie mniej niż 5% ogólnej liczby głosów na walnym zgromadzeniu spółki;	NIE	Na dzień sporządzenia niniejszej informacji Spółka nie stosuje przedmiotowej zasady, jednakże w przyszłości Spółka dołoży starań, aby co najmniej dwóch członków rady nadzorczej spełniało określone w niniejszej zasadzie kryteria niezależności.
1.6. dokumenty korporacyjne spółki;	TAK	
1.7. udostępniane interesariuszom materiały informacyjne na temat spółki, przyjętej strategii i jej realizacji;	NIE	Na dzień sporządzenia niniejszej informacji Spółka nie stosuje przedmiotowej zasady, jednakże w przypadku pojawienia się strategii Spółki, takowa sekcja pojawi się na stronie internetowej w odpowiedniej zakładce.

1.8. wybrane dane finansowe i opublikowane prognozy;	TAK	
1.9. aktualną strukturę akcjonariatu, ze wskazaniem akcjonariuszy posiadających co najmniej 5% ogólnej liczby głosów w spółce;	TAK	
1.10. dokumenty informacyjne spółki, prospekty wraz z suplementami oraz inne dokumenty będące podstawą oferty publicznej akcji lub wprowadzenia akcji do alternatywnego systemu obrotu;	TAK	
1.11. raporty bieżące i okresowe opublikowane przez spółkę w ciągu ostatnich 5 lat;	TAK	
1.12. kalendarium publikacji raportów finansowych, publicznie dostępnych spotkań z inwestorami, analitykami i mediami oraz innych wydarzeń istotnych z punktu widzenia inwestorów;	TAK	
1.13. sekcję pytań zadawanych spółce zarówno przez akcjonariuszy, jak i osoby niebędące akcjonariuszami, wraz z odpowiedziami udzielonymi przez spółkę;	NIE	Na dzień sporządzenia niniejszej informacji Spółka nie stosuje przedmiotowej zasady, jednakże w przypadku pojawienia się dużej ilości pytań od akcjonariuszy, takowa sekcja pojawi się na stronie internetowej w odpowiedniej zakładce.
1.14. informację na temat podmiotu, z którym spółka podpisała umowę o świadczenie usług Autoryzowanego Doradcy;	TAK	
1.15. opublikowane w ostatnim raporcie rocznym oświadczenie o stosowaniu przez spółkę zasad ładu korporacyjnego zawartych w niniejszym dokumencie;	TAK	
1.16. dane kontaktowe do osób odpowiedzialnych w spółce za komunikację z inwestorami, ze wskazaniem dedykowanego adresu e-mail lub numeru telefonu.	NIE	Spółka nie wyznaczyła specjalnej osoby do komunikacji z inwestorami, dane takie pojawią się jeśli taka osoba zostanie wskazana.
2. Zakres aktywności zawodowej osób wchodzących w skład zarządu lub rady nadzorczej powinien zapewnić sprawne i wydajne zarządzanie spółką oraz sprawowanie	TAK	

efektywnego nadzoru w zakresie realizacji celów strategicznych i osiągniętych wyników.		
3. Co najmniej dwóch członków rady nadzorczej powinno spełniać kryteria niezależności wymienione w ustawie z dnia 11 maja 2017 r. o biegłych rewidentach, firmach audytorskich oraz nadzorze publicznym, a także wykazywać się brakiem rzeczywistych i istotnych powiązań z akcjonariuszem posiadającym co najmniej 5% ogólnej liczby głosów w spółce.	NIE	Na dzień sporządzenia niniejszej informacji Spółka nie stosuje przedmiotowej zasady, jednakże w przyszłości Spółka dołoży starań, aby co najmniej dwóch członków rady nadzorczej spełniało określone w niniejszej zasadzie kryteria niezależności.
4. Członek zarządu lub rady nadzorczej powinien unikać podejmowania aktywności zawodowej lub pozazawodowej, która mogłaby prowadzić do powstawania konfliktu interesów lub wpływać negatywnie na jego reputację jako członka organu spółki. O zaistniałym konflikcie interesów lub możliwości jego powstania członek zarządu lub rady nadzorczej niezwłocznie informuje pozostałych członków właściwego organu spółki oraz nie bierze udziału w dyskusji i głosowaniu nad uchwałą w sprawie, w której w stosunku do jego osoby może wystąpić konflikt interesów.	TAK	
5. Spółka zapewnia rozwiązania w zakresie kontroli wewnętrznej, zarządzania ryzykiem, w tym ryzykiem dotyczącym sporządzania sprawozdań finansowych, oraz w zakresie nadzoru zgodności działalności z prawem, a także funkcję audytu wewnętrznego. Rozwiązania przyjęte przez spółkę w tym zakresie powinny być dostosowane do wielkości spółki oraz rodzaju i skali prowadzonej działalności, jak również do poziomu ryzyka związanego z jej prowadzeniem.	TAK	
6. Rada nadzorcza w ramach przysługujących jej uprawnień monitoruje proces sporządzania sprawozdań finansowych. W tym celu rada nadzorcza co najmniej zapoznaje się z harmonogramem prac koniecznych dla sporządzenia sprawozdania finansowego zgodnie z obowiązującymi przepisami i omawia	TAK	

ten harmonogram z zarządem spółki, a także utrzymuje komunikację z biegłym rewidentem wybranym do badania sprawozdania finansowego.		
7. Rada nadzorcza zapoznaje się z porządkiem obrad walnego zgromadzenia oraz opiniuje materiały, które mają być przedstawione przez spółkę walnemu zgromadzeniu.	TAK	
8. Zarząd spółki, zwołując walne zgromadzenie, dokonuje wyboru terminu, miejsca i formy walnego zgromadzenia tak, by umożliwić udział w obradach jak największej liczbie akcjonariuszy.	TAK	
9. W przypadku otrzymania przez zarząd informacji o zwołaniu walnego zgromadzenia na podstawie art. 399 § 2 - 4 Kodeksu spółek handlowych zarząd niezwłocznie dokonuje czynności, do których jest zobowiązany w związku z organizacją i przeprowadzeniem walnego zgromadzenia. Zasada ta ma zastosowanie również w przypadku zwołania walnego zgromadzenia na podstawie upoważnienia wydanego przez sąd rejestrowy zgodnie z art. 400 § 3 Kodeksu spółek handlowych.	TAK	
10. Członkowie zarządu i rady nadzorczej uczestniczą w obradach walnego zgromadzenia, w miejscu obrad lub za pośrednictwem środków dwustronnej komunikacji elektronicznej w czasie rzeczywistym, w składzie umożliwiającym udzielenie merytorycznych odpowiedzi na pytania zadawane w trakcie walnego zgromadzenia.	TAK	
11. Żaden akcjonariusz nie powinien być uprzywilejowany w stosunku do pozostałych akcjonariuszy w zakresie transakcji zawieranych przez spółkę z akcjonariuszami lub podmiotami z nimi powiązanymi.	TAK	
12. Przed zawarciem przez spółkę istotnej umowy z akcjonariuszem posiadającym co najmniej 5% ogólnej liczby głosów w spółce	TAK	

<p>lub podmiotem z nim powiązany zarząd zwraca się do rady nadzorczej o wyrażenie zgody na taką transakcję. Rada nadzorcza przed wyrażeniem zgody dokonuje oceny wpływu takiej transakcji na interes spółki, zwracając uwagę, aby interesy różnych grup akcjonariuszy nie przeważały nad interesem spółki. Powyższemu obowiązkowi nie podlegają transakcje typowe i zawierane na warunkach rynkowych w ramach prowadzonej działalności operacyjnej przez spółkę z podmiotami wchodzącymi w skład grupy kapitałowej spółki, które są objęte konsolidacją. W przypadku gdy decyzję w sprawie zawarcia przez spółkę istotnej umowy z podmiotem powiązany podejmuje walne zgromadzenie, przed podjęciem takiej decyzji spółka zapewnia wszystkim akcjonariuszom dostęp do informacji niezbędnych do dokonania oceny wpływu tej transakcji na interes spółki.</p>		
<p>13. W przypadku zgłoszenia przez inwestora żądania udzielenia informacji na temat spółki, spółka udziela odpowiedzi nie później niż w terminie 14 dni.</p>	TAK	
<p>14. W przypadku naruszenia przez emitenta obowiązku informacyjnego określonego w Załączniku Nr 3 do Regulaminu Alternatywnego Systemu Obrotu emitent powinien niezwłocznie opublikować, w trybie właściwym dla przekazywania raportów bieżących na rynku NewConnect, informację wyjaśniającą zaistniałą sytuację.</p>	TAK	