



**SKRÓCONE ŚRÓDROCZNE SKONSOLIDOWANE
SPRAWOZDANIE FINANSOWE ZA OKRES OD 01 STYCZNIA
2026 ROKU
DO 31 MARCA 2026 ROKU**

21 maja 2026 roku



SPIS TREŚCI

A.	KOMENTARZ ZARZĄDU	3
B.	WYBRANE DANE FINANSOWE	4
C.	SKRÓCONE ŚRÓDROCZNE SKONSOLIDOWANE SPRAWOZDANIE FINANSOWE GRUPY KAPITAŁOWEJ COMPERIA.PL S.A.	5
D.	INFORMACJE DODATKOWE	10
E.	SKRÓCONE ŚRÓDROCZNE JEDNOSTKOWE SPRAWOZDANIE FINANSOWE COMPERIA.PL S.A.	24

Dane finansowe zawarte w niniejszym sprawozdaniu zostały przedstawione w tys. zł, chyba, że zaznaczono inaczej.

A. KOMENTARZ ZARZĄDU

W pierwszym kwartale 2026 Grupa osiągnęła pozytywne wyniki EBITDA na poziomie skonsolidowanym. W pierwszym kwartale udało się osiągnąć założonych przez Zarząd cele w segmencie reklamy efektywnościowej. W segmencie dystrybucji ubezpieczeń udało nam się zwiększyć udział w rynku ubezpieczeń mimo silnej konkurencji w obszarze cen. Wzrost przychodów skonsolidowanych wyniósł 32%, z czego przychody segmentu reklamy efektywnościowej wzrosły o 40%, segmentu dystrybucji ubezpieczeń wzrosły o 3% a segmentu e-commerce wzrosły o 63%. Negatywnie na EBITDA za pierwszy kwartał 2026 nadal wpływa segment operacyjny e-commerce, wymagający inwestycji w technologię, integracje oraz rozbudowę sieci akceptacji.

Porównanie podstawowych wielkości z rachunku zysków i strat w podziale na segmenty działalności przedstawia się następująco:

Segment operacyjny	reklama efektywnościowa		dystrybucja ubezpieczeń		e-commerce		dane skonsolidowane	
	Q1 2026	Q1 2025	Q1 2026	Q1 2025	Q1 2026	Q1 2025	Q1 2026	Q1 2025
[*000 PLN]								
Przychody	12 064	8 608	4 337	4 231	2 778	1 704	19 179	14 544
EBITDA*	2 383	279	262	258	-1 488	-1 068	1 158	-531

* Zysk/strata z działalności operacyjnej + amortyzacja

W segmencie reklamy efektywnościowej zanotowaliśmy zdecydowany wzrost EBITDA w pierwszym kwartale 2026 roku w porównaniu do pierwszego kwartału roku poprzedniego. Wzrost przychodów o 40% jak i również wzrost EBITDA spowodowany był kontynuacją współpracy z istotnym partnerem a także rozwojem produktu ComperiaRaty oraz ComperiaLead.

Zgodnie z naszymi założeniami rentowność segmentu ubezpieczeniowego w pierwszym kwartale 2026 roku była pozytywna przy wzroście przychodów segmentu dystrybucji ubezpieczeń o 3% rok do roku oraz istotnej poprawie wyników w segmencie reklamy efektywnościowej, gdzie przychody wzrosły o 40%, a EBITDA zwiększyła się ponad siedmiokrotnie w porównaniu do pierwszego kwartału 2025 roku. Widoczny trend przesuujących się płatności wpłynął na dynamikę wyników w pierwszym kwartale. Zaobserwowaliśmy opóźnienia płatności wynikające z sezonowości zobowiązań finansowych konsumentów. W kolejnych kwartałach skupimy się na dalszym zwiększaniu skali działalności poprzez poszerzanie oferty produktów ubezpieczeniowych i współpracę z nowymi Towarzystwami Ubezpieczeniowymi, a także dalszy rozwój segmentu reklamy efektywnościowej oraz zwiększanie sieci sprzedaży i poziomu przychodów poprzez udostępnienie nowych metod płatności.

W pierwszym kwartale 2026 r. kontynuowaliśmy rozwój rozwiązań dedykowanych segmentowi e-commerce, koncentrując się na zwiększaniu skali Comfino jako platformy finansowania zakupów dla kanałów online i offline. Przychody segmentu wzrosły o 63% r/r, do 2,8 mln zł wobec 1,7 mln zł w pierwszym kwartale 2025 r., co potwierdza rosnącą dostępność i wykorzystanie oferowanych rozwiązań. Jednocześnie EBITDA segmentu wyniosła -1,5 mln zł wobec -1,1 mln zł rok wcześniej, co było związane z dalszymi inwestycjami w rozwój technologii, integracje oraz rozbudowę sieci partnerów.

Nasze działania koncentrowały się na rozwoju funkcjonalności Comfino, poszerzaniu oferty metod finansowania i płatności oraz zwiększaniu dostępności rozwiązania u partnerów handlowych. Wśród najważniejszych działań warto wymienić rozwój finansowania zakupów online i offline, w tym płatności ratalnych i odroczonech, współpracę z nowymi partnerami finansującymi, w tym Credit Agricole, oraz dalszy rozwój kanału terminalowego.

W kolejnych kwartałach planujemy dalsze wzmocnienie pozycji Comfino poprzez rozwój technologii, rozszerzanie integracji z platformami e-commerce i SaaS, pozyskiwanie kolejnych partnerów finansujących oraz zwiększanie sieci akceptacji.

B. WYBRANE DANE FINANSOWE DOTYCZĄCE DZIAŁALNOŚCI KONTYNUOWANEJ

	tys. PLN			tys. EUR		
	za okres	za okres	za okres	za okres	za okres	za okres
	od 2026-01-01 do 2026-03-31	od 2025-01-01 do 2025-12-31	od 2025-01-01 do 2025-03-31	od 2026-01-01 do 2026-03-31	od 2025-01-01 do 2025-12-31	od 2025-01-01 do 2025-03-31
Przychody netto ze sprzedaży	19 179	72 177	14 544	4 521	17 034	3 475
Zysk (strata) ze sprzedaży	374	291	-1 353	88	69	-323
EBITDA	1 157	3 374	-531	273	796	-127
Zysk (strata) z działalności operacyjnej	388	-463	-1 358	91	-109	-325
Zysk (strata) przed opodatkowaniem	317	-660	-1 441	75	-156	-344
Zysk (strata) netto	182	-670	-1 568	43	-158	-375
Zysk (strata) netto przypadający akcjonariuszom Comperia.pl	182	-670	-1 568	43	-158	-375
Przepływy pieniężne netto z działalności operacyjnej	1 116	5 771	-1 634	263	1 362	-391
Przepływy pieniężne netto z działalności inwestycyjnej	-706	-4 634	-1 126	-166	-1 094	-269
Przepływy pieniężne netto z działalności finansowej	-249	-848	724	-59	-200	173
Przepływy pieniężne netto – razem	161	290	-2 037	38	68	-487
Aktywa/Pasywa razem	30 201	32 009	25 249	7 041	7 573	6 035
Aktywa trwałe	14 631	14 830	13 840	3 411	3 509	3 308
Aktywa obrotowe	15 570	17 179	11 410	3 630	4 064	2 727
Kapitał własny przypadający akcjonariuszom Comperia.pl	16 138	15 957	14 828	3 762	3 775	3 544
Zobowiązania razem	14 063	16 052	10 421	3 278	3 798	2 491
Zobowiązania długoterminowe	412	535	871	96	126	208
Zobowiązania krótkoterminowe	13 651	15 517	9 550	3 183	3 671	2 283
Liczba akcji (szt.) do wyliczenia zysku/straty na jedną akcję	3 153 065	3 153 065	3 539 547	3 539 547	3 153 065	3 539 547
Liczba akcji (szt.) do wyliczenia wartości księgowej na jedną akcję	3 539 547	3 539 547	3 539 547	3 539 547	3 539 547	3 539 547
Zysk (strata) na jedną akcję zwykłą (w zł / EUR)	0,06	-0,21	-0,44	0,01	-0,05	-0,11
Rozwodniony zysk (strata) na jedną akcję zwykłą (w zł / EUR)	0,06	-0,21	-0,44	0,01	-0,05	-0,11
Wartość księgowa na jedną akcję (w zł / EUR)	4,56	4,51	4,19	1,06	1,07	1,00

Wybrane pozycje sprawozdania z sytuacji finansowej zaprezentowane w raporcie w walucie EURO zostały przeliczone według, ogłoszonego przez Narodowy Bank Polski, średniego kursu euro z dnia 31 marca 2026 r. 4,2894 PLN/EURO, dnia 31 grudnia 2025 r. 4,2267 PLN/EURO oraz dnia 31 marca 2025 r. 4,1839 PLN/EURO.

Wybrane pozycje sprawozdania z całkowitych dochodów oraz sprawozdania z przepływów pieniężnych przeliczono na EURO według, ogłoszonego przez Narodowy Bank Polski, kursu stanowiącego średnią arytmetyczną średnich kursów dla EURO, obowiązujących na ostatni dzień każdego zakończonego miesiąca w okresie od 1 stycznia 2025 roku do 31 marca 2026 roku oraz , od 1 stycznia 2025 roku do 31 grudnia 2025 roku, oraz od 1 stycznia 2024 roku do 31 marca 2024 roku (odpowiednio: 4,2419 PLN/EURO, 4,2372 PLN/EURO i : 4,1848 PLN/EURO).

C. SKRÓCONE ŚRÓDROCZNE SKONSOLIDOWANE SPRAWOZDANIE FINANSOWE GRUPY KAPITAŁOWEJ COMPERIA.PL S.A.

SKRÓCONE ŚRÓDROCZNE SKONSOLIDOWANE SPRAWOZDANIE Z ZYSKÓW I STRAT ORAZ POZOSTAŁYCH CAŁKOWITYCH DOCHODÓW

SPRAWOZDANIE Z CAŁKOWITYCH DOCHODÓW	od 2026-01-01 do 2026-03-31	od 2025-01-01 do 2025-03-31
Przychody	19 238	14 553
Przychody ze sprzedaży	19 179	14 544
Pozostałe przychody	59	10
Koszty działalności operacyjnej	18 850	15 910
Usługi obce	14 285	12 387
Koszty świadczeń pracowniczych	3 072	2 288
Amortyzacja	769	827
Podatki i opłaty	459	252
Zużycie materiałów i surowców	120	77
Pozostałe koszty	145	79
Zysk (strata) z działalności operacyjnej	388	-1 358
Przychody finansowe	2	1
Koszty finansowe	73	84
Zysk (strata) przed opodatkowaniem	317	-1 441
Podatek dochodowy	135	127
Zysk (strata) netto z działalności kontynuowanej	182	-1 568
Zysk (strata) netto z działalności zaniechanej	-	-
Inne całkowite dochody	-	-
Całkowite dochody ogółem	182	-1 568
przypadające jednostce dominującej	182	-1 568
przypadające udziałom niedającym kontroli	-	-
Średnia ważona liczba wyemitowanych akcji zwykłych zastosowana do obliczenia podstawowego zysku na jedną akcję	3 153 065	3 539 547
Zysk netto na jedną akcję zwykłą akcjonariuszy jednostki dominującej z działalności kontynuowanej	0,06	-0,44
Zysk netto na jedną akcję zwykłą akcjonariuszy jednostki dominującej z działalności zaniechanej	-	-

SKRÓCONE ŚRÓDROCZNE SKONSOLIDOWANE SPRAWOZDANIE Z SYTUACJI FINANSOWEJ

AKTYWA	31.03.2026	31.12.2025	31.03.2025
Aktywa trwałe	14 631	14 830	13 840
Wartości niematerialne	13 318	13 262	12 340
Rzeczowe aktywa trwałe	934	1 053	1 364
Pozostałe aktywa finansowe	159	159	-
Aktywa z tytułu podatku odroczonego	220	356	136
Aktywa obrotowe	15 570	17 179	11 409
Należności z tytułu dostaw i usług oraz pozostałe należności	12 818	14 587	11 144
Należność z tytułu podatku dochodowego	-	-	-
Środki pieniężne i ich ekwiwalenty	2 752	2 592	265
Aktywa obrotowe bez aktywów trwałych przeznaczonych do sprzedaży	15 570	17 179	11 409
Aktywa trwałe zaklasyfikowane jako przeznaczone do sprzedaży	-	-	-
Aktywa razem	30 201	32 009	25 249

PASYWA	31.03.2026	31.12.2025	31.03.2025
Razem kapitały	16 138	15 957	14 828
Kapitał akcyjny	354	354	354
Kapitał zapasowy w tym: z emisji akcji ponad ich wartość nominalną	12 756	12 757	13 355
Kapitał z wyceny opcji menedżerskich	899	899	668
Akcje własne	-2 458	-2 458	-2 458
Zyski zatrzymane	4 587	4 405	2 909
- w tym zysk (strata) netto	182	-670	-1 568
Kapitał własny przypisany akcjonariuszom jednostki dominującej	16 138	15 957	14 828
Udziały niedające kontroli			
Zobowiązanie długoterminowe	412	535	871
Zobowiązania z tytułu leasingu	412	535	871
Pozostałe zobowiązania finansowe	-	-	-
Kredyty bankowe i pożyczki zaciągnięte	-	-	-
Dotacje	-	-	-
Zobowiązania krótkoterminowe	13 651	15 517	9 550
Kredyty bankowe i pożyczki zaciągnięte	3	3	912
Zobowiązania z tytułu leasingu	460	446	429
Pozostałe zobowiązania finansowe	0	68	271
Zobowiązania z tytułu dostaw i usług oraz pozostałe zobowiązania	12 843	14 655	7 640
Pozostałe rezerwy	345	345	298
Zobowiązania krótkoterminowe bez zobowiązań wchodzących w skład grup przeznaczonych do sprzedaży	13 651	15 517	9 550
Zobowiązania wchodzące w skład grup przeznaczonych do sprzedaży	-	-	-
Zobowiązania razem	14 063	16 052	10 421
Pasywa razem	30 201	32 009	25 249

SKRÓCONE ŚRÓDROCZNE SKONSOLIDOWANE SPRAWOZDANIE Z PRZEPŁYWÓW PIENIĘŻNYCH

	od 2026-01-01 do 2026-03-31	od 2025-01-01 do 2025-03-31
PRZEPŁYWY ŚRODKÓW PIENIĘŻNYCH Z DZIAŁALNOŚCI OPERACYJNEJ		
Zysk / strata brutto	317	-1 441
Korekty	799	-193
Amortyzacja	769	828
Koszty z tytułu odsetek	64	104
Zysk (strata) z działalności inwestycyjnej	-	-
Zmiana stanu rezerw	-	-
Zmiana stanu należności z tytułu dostaw i usług oraz pozostałych	1 712	-3 363
Zmiana stanu zobowiązań z tytułu dostaw i usług oraz pozostałych	-1 813	2 238
Przepływy pieniężne netto z działalności operacyjnej	1 116	-1 634
Zapłacony podatek dochodowy	67	-
PRZEPŁYWY ŚRODKÓW PIENIĘŻNYCH Z DZIAŁALNOŚCI INWESTYCYJNEJ		
Nabycie rzeczowych aktywów trwałych i wartości niematerialnych	706	-1 126
Zbycie wartości niematerialnych	-	-
Przepływy pieniężne netto z działalności inwestycyjnej	-706	-1 126
PRZEPŁYWY ŚRODKÓW PIENIĘŻNYCH Z DZIAŁALNOŚCI FINANSOWEJ		
Wpływy z emisji akcji	-	-
Wpływy z kredytów bankowych	-	909
Płatności zobowiązań z tytułu leasingu o inne płatności finansowe	-177	-104
Odsetki	-72	-82
Inne wpływy (wydatki) finansowe	-	-
Przepływy pieniężne netto z działalności finansowej	-249	723
PRZEPŁYWY PIENIĘŻNE PRZED RÓŻNICAMI KURSOWYMI	161	-2 037
- zmiana stanu środków pieniężnych z tytułu różnic kursowych	-	-
PRZEPŁYWY PIENIĘŻNE NETTO RAZEM	161	-2 037
ŚRODKI PIENIĘŻNE NA POCZĄTEK OKRESU	2 592	2 302
ŚRODKI PIENIĘŻNE NA KONIEC OKRESU (F +/- D), W TYM	2 752	265
- o ograniczonej możliwości dysponowania	-	-

SKRÓCONE ŚRÓDROCZNE SKONSOLIDOWANE SPRAWOZDANIE ZE ZMIAN W KAPITALE WŁASNYM

Za okres od dnia 01.01.2026 roku do 31.03.2026 roku

	Kapitał akcyjny	Kapitał z emisji akcji ponad ich wartość nominalną	Kapitał z wyceny opcji menedżerskich	Akcje własne	Zyski zatrzymane	Kapitał własny przypadający Comperia.pl razem	Udziały niedające kontroli	Kapitał własny razem
Stan na 1 stycznia 2026 roku	354	12 757	899	-2 458	4 404	15 956	-	15 956
Zysk/strata netto roku obrotowego	-	-	-	-	182	182	-	182
Inne całkowite dochody	-	-	-	-	-	-	-	-
Całkowite dochody	-	-	-	-	182	182	-	182
Pokrycie straty	-	-	-	-	-	-	-	-
Zawarcie umowy opcji menedżerskich na akcje	-	-	-	-	-	-	-	-
Nabycie akcji własnych	-	-	-	-	-	-	-	-
Emisja akcji	-	-	-	-	-	-	-	-
Zwiększenie (zmniejszenie) wartości kapitału własnego	-	-	-	-	182	182	-	182
Stan na 31 marca 2026 roku	354	12 757	899	-2 458	4 586	16 138	-	16 138

Za okres od dnia 01.01.2025 roku do 31.12.2025 roku

	Kapitał akcyjny	Kapitał z emisji akcji ponad ich wartość nominalną	Kapitał z wyceny opcji menedżerskich	Akcje własne	Zyski zatrzymane	Kapitał własny przypadający Comperia.pl razem	Udziały niedające kontroli	Kapitał własny razem
Stan na 1 stycznia 2025 roku	354	13 355	591	-2 458	4 477	16 319	-	16 319
Zysk/strata netto roku obrotowego	-	-	-	-	-670	-670	-	-670
Inne całkowite dochody	-	-	-	-	-	-	-	-
Całkowite dochody	-	-	-	-	-670	-670	-	-670
Pokrycie straty	-	-598	-	-	598	-	-	-
Zawarcie umowy opcji menedżerskich na akcje	-	-	308	-	-	308	-	308
Nabycie akcji własnych	-	-	-	-	-	-	-	-
Emisja akcji	-	-	-	-	-	-	-	-
Zwiększenie (zmniejszenie) wartości kapitału własnego	-	-598	308	-	-72	-362	-	-362
Stan na 31 grudnia 2025 roku	354	12 757	899	-2 458	4 405	15 957	-	15 957

Za okres od dnia 01.01.2025 roku do 31.03.2025 roku

	Kapitał akcyjny	Kapitał z emisji akcji ponad ich wartość nominalną	Kapitał z wyceny opcji menedżerskich	Akcje własne	Zyski zatrzymane	Kapitał własny przypadający Comperia.pl razem	Udziały niedające kontroli	Kapitał własny razem
Stan na 1 stycznia 2025 roku	354	13 355	591	-2 458	4 477	16 319	-	16 319
Zysk/strata netto roku obrotowego	-	-	-	-	-1 568	-1 568	-	-1 568
Inne całkowite dochody	-	-	-	-	-	-	-	-
Całkowite dochody	-	-	-	-	-1 568	-1 568	-	-1 568
Pokrycie straty	-	-	-	-	-	-	-	-
Zawarcie umowy opcji menedżerskich na akcje	-	-	77	-	-	77	-	77
Nabycie akcji własnych	-	-	-	-	-	-	-	-
Emisja akcji	-	-	-	-	-	-	-	-
Zwiększenie (zmniejszenie) wartości kapitału własnego	-	-	77	-	-1 568	-1 491	-	-1 491
Stan na 31 marca 2025 roku	354	13 355	668	-2 458	2 909	14 828	-	14 828

D. INFORMACJE DODATKOWE

1. Jednostka Dominująca

Comperia.pl S.A. (Jednostka Dominująca, Spółka) powstała z przekształcenia spółki Comperia.pl spółka z ograniczoną odpowiedzialnością w spółkę akcyjną. Przekształcenie Comperia.pl spółki z o.o. w spółkę akcyjną nastąpiło na podstawie uchwały Nadzwyczajnego Zgromadzenia Wspólników Grupy z dnia 8 czerwca 2011 roku (akt notarialny Rep A nr 9827/2011).

Jednostka Dominująca została wpisana do rejestru przedsiębiorców Krajowego Rejestru Sądowego, prowadzonego przez Sąd Rejonowy dla m. st. Warszawy w Warszawie, XIII Wydział Krajowego Rejestru Gospodarczego pod numerem KRS 0000390656 w dniu 4 lipca 2011 roku. Spółka posiada numer NIP 9512209854 oraz symbol REGON 140913752.

Siedziba Jednostki Dominującej mieści się w Warszawie (kod pocztowy: 02-673), przy ulicy Konstruktorskiej 13.

Czas trwania Jednostki Dominującej jest nieoznaczony.

Podstawowym przedmiotem działalności jest pośrednictwo finansowe.

Istotą powstania Comperia.pl było stworzenie możliwości błyskawicznego i co ważne – darmowego porównania i wyboru w jednym miejscu najlepszych produktów w obszarze finansów, ubezpieczeń i telekomunikacji po to, by oszczędzać czas oraz pieniądze naszych klientów.

Działalność Spółki polega na prowadzeniu internetowych porównywarek produktów finansowych (w tym oddziałów bankowych i bankomatów), Na stronach tych internauci mają możliwość porównywania produktów finansowych (produkty kredytowe, lokacyjne i ubezpieczeniowe) oraz niefinansowych (np. telekomunikacyjne), oferowanych przez partnerów spółki i wybór najkorzystniejszej dla siebie oferty. Spółka wprowadziła i rozwija FinTech COMFINO, tj. bramkę płatności ratalnych i odroczonej BNPL, dedykowaną zarówno zakupom e-commerce jak i stacjonarnym. Najpopularniejsze portale należące do Spółki to:

- Comperia.pl - pierwsza w Polsce porównywarka produktów finansowych,
- Comfino.pl – bramka płatności odroczonej i ratalnych w e-commerce,
- Compero.pl – porównywarka ofert ubezpieczeń umożliwiającą również zakup polisy ubezpieczeniowej,
- ComperiaRaty.pl – serwis kredytów i pożyczek dostępnych online,
- Banki.pl - lokalizator placówek bankowych oraz bankomatów ze zintegrowaną porównywarką ofert bankowych,
- eHipoteka.com - internetowa wyszukiwarka kredytów hipotecznych,

Spółka rozwija także program partnerski o nazwie ComperiaLead. Program „ComperiaLead” polega na udostępnieniu przez Spółkę właścicielom witryn internetowych oprogramowania w celu stworzenia przez nich na swoich stronach internetowych sekcji prezentującej porównania produktów finansowych. Sekcje te są firmowane przez markę „Comperia” oraz koherentne z porównywarkami produktów finansowych dostępnych na portalu „Comperia.pl”. Dzięki programowi „ComperiaLead” internauci mogą korzystać z porównywarek stworzonych przez Spółkę nie tylko na swoich własnych portalach, ale również na portalach partnerów programu „ComperiaLead”.

W przypadku zainteresowania konkretnym produktem oferowanym przez partnera współpracującego z Comperią (np. instytucją finansową), internauta poprzez formularz ma możliwość pozostawienia swoich danych kontaktowych (tzw. „lead”), co umożliwi temu partnerowi, kontakt z internautą i sfinalizowanie transakcji. Partnerzy Spółki, bezpośrednio lub za pośrednictwem domów mediowych, za otrzymywanie leadów płać Spółce prowizję.

W przypadku zdecydowania się przez internautę na wybraną ofertę produktu finansowego i pozostawieniu przez niego swoich danych kontaktowych w ramach programu ComperiaLead Spółka dzieli się z tym uczestnikiem programu ComperiaLead wynagrodzeniem, które otrzymuje z tego tytułu od sprzedawcy danego produktu finansowego.

Działalność Spółki, polegająca na generowaniu leadów, związana jest z rynkiem internetowej reklamy efektywnościowej. Spółka osiąga również przychody z umieszczania na swoich portalach reklam wizerunkowych instytucji finansowych i pośrednictwa ubezpieczeniowego.

ZARZĄD COMPERIA.PL S.A.

Na dzień 31 marca 2026 roku Zarząd Comperia.pl S.A działał w następującym składzie:

- Szymon Fiecek – Prezes Zarządu
- Cezary Tokarski – Członek Zarządu

W okresie od 01 stycznia do 31 marca 2026 roku nie było zmian w Zarządzie Spółki.

Wszyscy członkowie Zarządu powołani są na wspólną kadencję.

Rada Nadzorcza Comperia.pl S.A.

Zarówno na dzień 31 marca 2026 roku jak i na dzień sporządzenia skróconego kwartalnego skonsolidowanego sprawozdania finansowego Rada Nadzorcza Comperia.pl S.A działała w następującym składzie:

- Marek Dojnow - Przewodniczący Rady Nadzorczej;
- Paweł Bandurowski - Wiceprzewodniczący Rady Nadzorczej;
- Adam Jabłoński - Członek Rady Nadzorczej;
- Krzysztof Mędrala - Członek Rady Nadzorczej;
- Przemysław Czuk - Członek Rady Nadzorczej.

W okresie od 01 stycznia do 31 marca 2026 roku nie nastąpiły zmiany w Radzie Nadzorczej Spółki.

2. Jednostki zależne

Comperia Ubezpieczenia spółka z ograniczoną odpowiedzialnością została założona dnia 17 maja 2013 roku (akt notarialny Rep A nr 3273/2013). Została wpisana do rejestru przedsiębiorców Krajowego Rejestru Sądowego prowadzonego przez Sąd Rejonowy dla m. st. Warszawy w Warszawie, XIII Wydział Gospodarczy Krajowego Rejestru Sądowego pod numerem 0000465027 w dniu 7 czerwca 2013 roku. Spółka posiada numer NIP 5213649980 oraz symbol REGON 146713965. Siedziba Jednostki Zależnej mieści się w Warszawie (kod pocztowy: 02-673), przy ulicy Konstruktorska 13. Czas trwania Jednostki Zależnej jest nieoznaczony. Podstawową działalnością Comperia Ubezpieczenia sp. z o.o. jest pośrednictwo ubezpieczeniowe (sprzedaż produktów ubezpieczeniowych online, za pośrednictwem call center, a także za pośrednictwem sieci współpracujących agentów ubezpieczeniowych) oraz prowadzenie serwisów comperiaagent.pl oraz comperiaubezpieczenia.pl.

CU prowadzi działalność w zakresie sprzedaży produktów ubezpieczeniowych jako agent ubezpieczeniowy uzyskując prowizje ze sprzedaży od towarzystw ubezpieczeniowych, a także w zakresie sprzedaży w formie licencji w formule SaaS (software as a service) aplikacji do zarządzania multiagencją ubezpieczeniową, zarządzania portfelem

klentów, porównywania i sprzedaży produktów ubezpieczeniowych Comperiaagent.pl. Dodatkowo spółka ta generuje również przychody pochodzące z reklamy internetowej i jak i sprzedaży leadów do instytucji finansowych.

ComperiaPay Spółka z o. o. została założona dnia 12 września 2023 roku

Została wpisana do rejestru przedsiębiorców Krajowego Rejestru Sądowego prowadzonego przez Sąd Rejonowy dla m. st. Warszawy w Warszawie, XIII Wydział Gospodarczy Krajowego Rejestru Sądowego pod numerem 0001102506

w dniu 26 kwietnia 2024 roku. Spółka posiada numer NIP 5214067470 oraz symbol REGON 528469633.

Siedziba Jednostki Zależnej mieści się w Warszawie (kod pocztowy: 02-673), przy ulicy Konstruktorskiej 13.

Czas trwania Jednostki Zależnej jest nieoznaczony.

Spółka uzyskała wpis do rejestru Małej Instytucji płatniczej (MIP 242/2024) w dniu 21 sierpnia 2024

3. Struktura Grupy kapitałowej Comperia.pl

W skład Grupy Comperia.pl (Grupa) wchodzi:

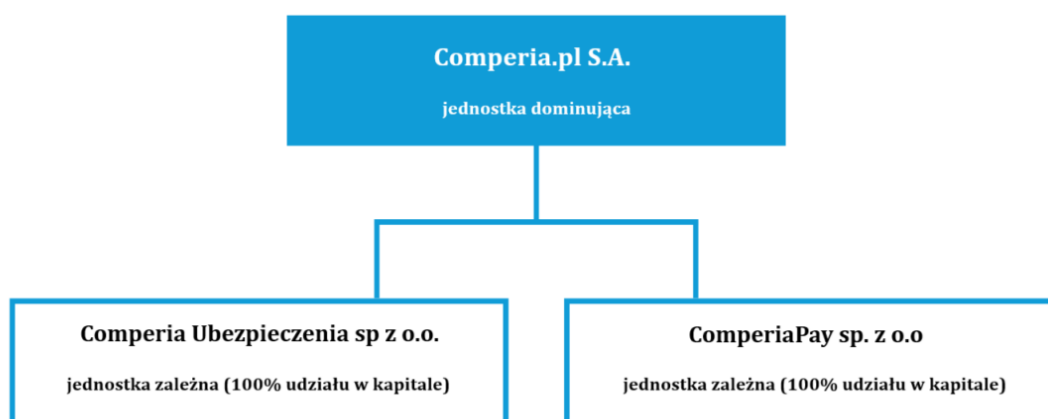
Comperia.pl S.A., która prowadzi działalność jako porównywarka produktów finansowych

Comperia Ubezpieczenia Spółka z o. o.(wobec której podmiotem dominującym jest Comperia.pl S.A.) została założona w maju 2013 roku. Comperia Ubezpieczenia sp. z o.o. prowadzi działalność w zakresie pośrednictwa ubezpieczeniowego oraz sprzedaży w formie licencji aplikacji do zarządzania multiagencją ubezpieczeniową

ComperiaPay Spółka z o. o. (wobec której podmiotem dominującym jest Comperia.pl S.A.) została założona dnia 12 września 2023 roku. Na dzień sporządzenia niniejszego sprawozdania Spółka nie rozpoczęła swojej działalności.

Zasady rachunkowości w jednostkach zależnych są zgodne z zasadami jednostki dominującej. Rok obrotowy jednostek zależnych jest taki sam jak w jednostce dominującej. Jednostki zależne zostały zawiązana przez jednostkę dominującą, nie powstała wartość firmy. Przy konsolidacji stosuje się metodę pełną.

Ilekcroć w sprawozdaniu ujęto sformułowania „Grupa” lub „Jednostka” określa to Grupę Kapitałową Comperia.pl S.A.



Jednostki Zależne podlegają konsolidacji metodą pełną.

4. Wskazanie skutków zmian w strukturze jednostki gospodarczej, w tym w wyniku połączenia jednostek gospodarczych, przejęcia lub sprzedaży jednostek grupy kapitałowej emitenta, inwestycji długoterminowych, podziału, restrukturyzacji i zaniechania działalności.

W okresie od 1 stycznia 2026 roku do dnia sporządzenia niniejszego skróconego śródrocznego skonsolidowanego sprawozdania finansowego nie wystąpiły zmiany w strukturze Grupy Kapitałowej Comperia.pl.

5. Zwięzły opis istotnych dokonań lub niepowodzeń emitenta w okresie, którego dotyczy raport, wraz z wykazem najważniejszych zdarzeń ich dotyczących.

Patrz Komentarz Zarządu zamieszczony we wstępie do niniejszego raportu.

6. Opis czynników i zdarzeń, w szczególności o nietypowym charakterze, mających znaczący wpływ na osiągnięte wyniki finansowe.

Patrz Komentarz Zarządu zamieszczony we wstępie do niniejszego raportu.

7. Przyjęte zasady rachunkowości

Oświadczenie o zgodności oraz ogólne zasady sporządzania

Prezentowane śródroczne skrócone skonsolidowane sprawozdanie finansowe zostało sporządzone zgodnie z Międzynarodowymi Standardami Sprawozdawczości Finansowej (MSSF) w szczególności w zgodności z MSR 34 „Śródroczne sprawozdania finansowe” oraz z Rozporządzeniem Ministra Finansów z dnia 6 czerwca 2025 roku w sprawie informacji bieżących i okresowych przekazywanych przez emitentów papierów wartościowych oraz zgodnie z odpowiednimi standardami rachunkowości mającymi zastosowanie do śródrocznej sprawozdawczości finansowej przyjętymi przez Unię Europejską, opublikowanymi i obowiązującymi w czasie przygotowywania skróconego śródrocznego skonsolidowanego sprawozdania finansowego. Niniejsze śródroczne skrócone skonsolidowane sprawozdanie finansowe przedstawia rzetelnie sytuację finansową Grupy Kapitałowej Comperia.pl S.A. na dzień 31 marca 2026 roku, 31 grudnia 2025 roku oraz na dzień 31 marca 2025, wyniki jej działalności za okres 3 miesięcy zakończony dnia 31 marca 2026 roku i 31 marca 2025 roku oraz przepływy pieniężne i zestawienie zmian w kapitale własnym za okres 3 miesięcy zakończony dnia 31 marca 2026 roku i 31 marca 2025 roku.

Skrócone śródroczne skonsolidowane sprawozdanie finansowe zostało sporządzone przy założeniu kontynuowania działalności gospodarczej w okresie, co najmniej 12 miesięcy po dniu bilansowym. Zarząd jednostki dominującej nie stwierdza na dzień podpisania niniejszego skróconego śródrocznego skonsolidowanego sprawozdania finansowego faktów i okoliczności, które wskazywałyby na zagrożenia dla możliwości kontynuowania działalności przez Grupę w okresie 12 miesięcy po dniu bilansowym na skutek zamierzonego lub przymusowego zaniechania bądź istotnego ograniczenia przez nie dotychczasowej działalności.

Skrócone śródroczne skonsolidowane sprawozdanie finansowe nie zawiera wszystkich informacji, które ujawniane są w rocznym skonsolidowanym sprawozdaniu finansowym sporządzonym zgodnie z MSSF. Niniejsze skrócone śródroczne skonsolidowane sprawozdanie finansowe należy czytać łącznie ze skonsolidowanym sprawozdaniem finansowym Grupy Kapitałowej Comperia.pl za rok 2025.

Przy sporządzaniu śródrocznego skróconego skonsolidowanego sprawozdania finansowego przestrzegano tych samych zasad (polityki) rachunkowości i metod obliczeniowych co w ostatnim rocznym sprawozdaniu finansowym. Walutą funkcjonalną i walutą prezentacji wszystkich pozycji sprawozdania finansowego jest PLN.

Skrócone śródroczne sprawozdanie finansowe i wszystkie dane objaśniające są podawane w tysiącach PLN, o ile nie wskazano inaczej.

Niniejsze skrócone śródroczne skonsolidowane sprawozdanie finansowe zostało zatwierdzone do publikacji przez Zarząd Jednostki Dominującej w dniu 21 maja 2026 roku.

Nowe standardy, interpretacje i zmiany opublikowanych standardów

W niniejszym skróconym śródrocznym skonsolidowanym sprawozdaniu finansowym, dokonane przez Zarząd jednostki dominującej osądy w zakresie stosowanych przez Grupę Kapitałową Comperia.pl zasad rachunkowości i głównych źródeł szacowania niepewności, były takie same jak opisane w skonsolidowanym sprawozdaniu finansowym za rok 2025.

8. Istotne zmiany wielkości szacunkowych.

Sprawozdanie finansowe będące częścią niniejszego raportu uwzględnia szacowane wartości przychodów 352 tys. zł i kosztów 50 tys. zł w odniesieniu do działań wykonanych w I kwartale 2026 roku, które zostaną rozliczone w okresach późniejszych, a także rozliczenie szacunków dla działań wykonanych w IV kwartale 2025 roku w łącznej kwocie netto 477 tys. zł, czyli po stronie przychodów 527 tys. zł, a po stronie kosztów 50 tys. zł.

9. Przychody ze sprzedaży, w tym informacja o segmentach

Grupa w działalności wyodrębnia 3 segmenty działalności – segment reklamy efektywnościowej, segment dystrybucji produktów ubezpieczeniowych oraz segment e-commerce. Grupa działa na terenie Polski, wszystkie przychody ze sprzedaży osiąga na rynku krajowym. Zarząd jednostki dominującej nie wyodrębnia segmentów geograficznych.

Stan na 31.03.2026

Segment operacyjny	reklama efektywnościowa	dystrybucja ubezpieczeń	e-commerce	RAZEM dane skonsolidowane
Przychody	12 064	4 337	2 778	19 179
Koszty działalności	9 839	4 260	4 751	18 805
Pozostałe przychody operacyjne*	38	20	0	58
Pozostałe koszty operacyjne*	41	3	0	44
zysk operacyjny	2 264	97	-1 973	388
+amortyzacja	119	165	485	769
+odpisy aktualizacyjne	0	0	0	0
EBITDA	2 383	262	-1 488	1 158
koszty i przychody finansowe niealokowane na segmenty	0	0	0	-71
zysk przed opodatkowaniem	2 264	97	-1 973	317
Aktywa trwałe	5 908	2 282	6 440	14 630
Należności	9 681	1 397	1 127	12 205

SKRÓCONE ŚRÓDROCZNE SKONSOLIDOWANE SPRAWOZDANIE FINANSOWE GRUPY KAPITAŁOWEJ COMPERIA.PL
ZA OKRES OD 01 STYCZNIA 2026 ROKU DO 31 MARCA 2026 ROKU

Stan na 31.03.2025

Segment operacyjny	reklama efektywnościowa	dystrybucja ubezpieczeń	e-commerce	RAZEM dane skonsolidowane
Przychody	8 608	4 232	1 704	14 544
Koszty działalności	8 446	4 119	3 331	15 896
Pozostałe przychody operacyjne	3	7	0	10
Pozostałe koszty operacyjne	4	12	0	16
zysk operacyjny	161	107	-1 626	- 1 358
+amortyzacja	118	151	559	828
+odpisy aktualizacyjne	0	0	0	0
EBITDA	279	258	-1 068	-531
koszty i przychody finansowe niealokowane na segmenty	0	0	0	-83
zysk przed opodatkowaniem	161	107	-1 626	-1 441
Aktywa trwałe	5 703	2 658	5 478	13 840
Należności	8 388	1 315	845	10 548

10. Pozycje wpływające na aktywa, zobowiązania, kapitał własny, wynik netto lub przepływy pieniężne, które są nietypowe ze względu na ich rodzaj, wartość lub częstotliwość.

Nie wystąpiły.

11. Informacje o odpisach aktualizujących wartość zapasów do wartości netto możliwej do uzyskania i odwróceniu odpisów z tego tytułu.

Nie wystąpiły.

12. Informacje o odpisach aktualizujących z tytułu utraty wartości aktywów finansowych, rzeczowych aktywów trwałych, wartości niematerialnych i prawnych lub innych aktywów oraz odwróceniu takich odpisów.

Nie wystąpiły.

13. Informacje o utworzeniu, zwiększeniu, wykorzystaniu i rozwiązaniu rezerw.

Nie wystąpiły.

14. Informacje o rezerwach i aktywach z tytułu odroczonego podatku dochodowego.

W I kwartale 2026 aktywa z tytułu odroczonego podatku dochodowego wyniosły 220 tys. zł. Aktywa w wysokości 315 tys. zł zostały skompensowane z rezerwami w wysokości 95 tys. zł.

15. Informacje o istotnych transakcjach nabycia i sprzedaży rzeczowych aktywów trwałych.

Nie wystąpiły.

16. Informacje o istotnym zobowiązaniu z tytułu dokonania zakupu rzeczowych aktywów trwałych.

Nie występują.

17. Informacje o istotnych rozliczeniach z tytułu spraw sądowych.

Nie wystąpiły istotne rozliczenia z tytułu spraw sądowych.

18. Wskazanie korekt błędów poprzednich okresów

Nie wystąpiły.

19. Informacje o niespłaceniu kredytu lub pożyczki lub naruszeniu istotnych postanowień umowy kredytu lub pożyczki, w odniesieniu do których nie podjęto żadnych działań naprawczych do końca okresu sprawozdawczego.

Nie wystąpiły.

20. Objasnienia dotyczące sezonowości lub cykliczności działalności emitenta w prezentowanym okresie.

Nie dotyczy.

21. Informacja dotycząca emisji, wykupu i spłaty nieudziałowych i kapitałowych papierów wartościowych.

Nie dotyczy.

22. Wyplacona lub zadeklarowana dywidenda.

W I kwartale 2026 roku nie wypłacano ani nie zadeklarowano wypłaty dywidendy.

23. Wskazanie zdarzeń, które wystąpiły po dniu, na który sporządzono skrócone śródroczne skonsolidowane sprawozdanie finansowe, nieuwjętych w tym sprawozdaniu, a mogących w znaczący sposób wpłynąć na przyszłe wyniki finansowe emitenta.

Nie wystąpiły.

24. Zmiany zobowiązań warunkowych lub aktywów warunkowych, które nastąpiły od czasu zakończenia ostatniego roku obrotowego.

Nie wystąpiły.

25. Stanowisko zarządu odnośnie do możliwości zrealizowania wcześniej publikowanych prognoz wyników na dany rok, w świetle wyników zaprezentowanych w raporcie kwartalnym w stosunku do wyników prognozowanych.

Zarząd Spółki nie publikował prognoz na rok 2026.

26. Akcjonariusze posiadający co najmniej 5 % ogólnej liczby głosów na walnym zgromadzeniu emitenta

Na dzień przekazania niniejszego raportu kwartalnego następujący akcjonariusze posiadali, bezpośrednio lub pośrednio, co najmniej 5 % ogólnej liczby głosów na walnym zgromadzeniu Spółki:

Akcjonariusz	Liczba akcji	% akcji	Wartość nominalna (w PLN)	Liczba głosów na walnym zgromadzeniu	% udział głosów na walnym zgromadzeniu
Talnet Holding Limited	744 890	21,04%	74 489,00	1 089 890	25,79%
Marek Dojnow	637 378	18,01%	63 737,80	841 809	19,92%
Adam Jabłoński	417 768	11,80%	41 776,80	554 054	13,11%
Akcje Własne*	386 482	10,92%	38 648,20	386 482	9,15%
Pozostali	1353029	38,23%	135302,90	1353029	32,02%
Razem	3 539 547	100,00%	353 954,70	4 225 264	100,00%

* Spółka nie wykonuje prawa głosu z akcji własnych

Stan posiadania akcji Spółki przez osoby zarządzające i nadzorujące na dzień przekazania niniejszego raportu kwartalnego przedstawia się następująco:

Akcjonariusz	Liczba akcji	% akcji	Wartość nominalna (w PLN)	Liczba głosów na walnym zgromadzeniu	% udział głosów na walnym zgromadzeniu
Marek Dojnow	637 378	18,01%	63 737,80	841 809	19,92%
Adam Jabłoński	417 768	11,80%	41 776,80	554 054	13,11%
Szymon Fiecek	111 136	3,14%	11 113,60	111 136	2,63%
Cezary Tokarski	10	0,00%	1,00	10	0,00%

Osoby zarządzające i nadzorujące Comperia.pl S.A. nie posiadały udziałów w jednostkach powiązanych ze Spółką.

27. Wskazanie postępowań toczących się przed sądem, organem właściwym dla postępowania arbitrażowego lub organem administracji publicznej. Informacje o istotnych rozliczeniach z tytułu spraw sądowych.

Na dzień 31 marca 2026 roku oraz na dzień przekazania niniejszego raportu kwartalnego żadna ze spółek Grupy kapitałowej Comperia.pl nie była stroną istotnych postępowań toczących się przed sądem, organem właściwym dla postępowania arbitrażowego lub organem administracji publicznej, których wartość stanowiła co najmniej 10% kapitałów własnych spółki (odrębnie bądź łącznie).

28. Transakcje z podmiotami powiązanymi

Spółki Grupy kapitałowej Comperia.pl nie zawierały w okresie I kwartału 2026 roku transakcji z podmiotami powiązanymi, które pojedynczo lub łącznie są istotne i zostały zawarte na innych warunkach niż rynkowe.

29. Udzielone i otrzymane poręczenia i gwarancje

Nie wystąpiły.

30. Instrumenty finansowe, w tym informacje na temat wartości godziwej

Do głównych instrumentów finansowych, które posiada Grupa, należą aktywa finansowe, takie jak należności z tytułu dostaw i usług, środki pieniężne i depozyty krótkoterminowe, które powstają bezpośrednio w toku prowadzonej przez nią działalności.

W okresie objętym sprawozdaniem Grupa nie prowadziła obrotu instrumentami finansowymi.

Grupa nie stosuje pochodnych instrumentów zabezpieczających przed ryzykiem kursowym.

Wartość bilansowa i wartość godziwa klas instrumentów finansowych.

	Kategoria zgodnie z MSSF 9/ MSR 39	Wartość bilansowa		Wartość godziwa	
		31.03.2026	31.12.2025	31.03.2026	31.12.2025
Aktywa finansowe					
Należności z tytułu dostaw i usług	AZK	12 164	13 588	12 164	13 588
Należności pozostałe	AZK	42	42	42	42
Środki pieniężne i ich ekwiwalenty	AZK	2 752	2 592	2 752	2 592
Zobowiązania finansowe					
Kredyty bankowe i pożyczki zaciągnięte	ZZK	3	3	3	3
Zobowiązania z tytułu dostaw i usług	ZZK	11 109	11 895	11 109	11 895
Zobowiązania pozostałe	ZZK	1 734	2 760	1 734	2 760

Użyte skróty:

AZK – aktywa finansowe wyceniane w zamortyzowanym koszcie
ZZK – zobowiązania finansowe wyceniane według zamortyzowanego kosztu

Wartość godziwa instrumentów finansowych, jakie Grupa posiadała na dzień 31 marca 2026 roku i 31 grudnia 2025 roku nie odbiegała istotnie od wartości prezentowanej w sprawozdaniach finansowych.

Ze względu na brak istotności aktywów i zobowiązań finansowych w walutach obcych nie została przedstawiona szczegółowa struktura walutowa instrumentów finansowych.

31. Informacje o zmianie sposobu (metody) ustalenia wartości godziwej dla instrumentów finansowych wycenianych w ten sposób.

Nie wystąpiła.

32. Informacja dotycząca zmiany w klasyfikacji aktywów finansowych w wyniku zmiany celu lub wykorzystania tych aktywów.

Nie wystąpiła.

33. Informacje na temat zmian sytuacji gospodarczej i warunków prowadzenia działalności, które mają istotny wpływ na wartość godziwą aktywów finansowych i zobowiązań finansowych

jednostki, niezależnie od tego, czy te aktywa i zobowiązania są ujęte w wartości godziwej czy w skorygowanej cenie nabycia (koszcie zamortyzowanym).

Nie wystąpiły.

34. Inne informacje istotne dla oceny sytuacji kadrowej, majątkowej, finansowej, wyniku finansowego i ich zmian, oraz informacje, które są istotne dla oceny możliwości realizacji zobowiązań przez emitenta.

Poza kwestiami wskazanymi w komentarzu Zarządu nie wystąpiły inne istotne informacje dla oceny sytuacji kadrowej, majątkowej, finansowej, wyniku finansowego i ich zmian, oraz informacje, które są istotne dla oceny możliwości realizacji zobowiązań przez emitenta.

35. Wskazanie czynników, które w ocenie emitenta będą miały wpływ na osiągnięte przez niego wyniki w perspektywie co najmniej kolejnego kwartału.

a) Zachowania konsumentów i potrzeby pożyczkowe

Zmieniające się postawy oraz potrzeby konsumentów, w tym zapotrzebowanie na produkty finansowe i ubezpieczeniowe, mają istotne znaczenie dla poziomu sprzedaży oraz realizowanych przychodów Grupy. Dalsze osłabienie nastrojów konsumenckich, ograniczenie skłonności do zaciągania zobowiązań lub spadek dostępności finansowania mogą negatywnie wpłynąć na popyt na usługi oferowane przez Spółkę.

b) Zmiany regulacyjne w sektorze finansowym i ubezpieczeniowym

Nowe regulacje prawne, zarówno krajowe, jak i unijne, dotyczące działalności banków, firm pożyczkowych, instytucji płatniczych oraz podmiotów ubezpieczeniowych, mogą wpływać na warunki prowadzenia działalności przez Spółkę. Zmiany te mogą powodować konieczność dostosowania procesów operacyjnych, generować dodatkowe koszty oraz ograniczać dostępność części produktów oferowanych klientom.

c) Postawa sektora bankowego i pożyczkowego

Zmiany strategii, polityki kredytowej oraz oferty banków i firm pożyczkowych, a także ich gotowość do współpracy z pośrednikami, bezpośrednio wpływają na wolumen oraz strukturę sprzedaży usług finansowych realizowanych przez Spółkę. Istotne znaczenie mają również warunki obsługi i rozliczeń związanych z działalnością prowadzoną w formule Małej Instytucji Płatniczej.

d) Realizacja dużego kontraktu z kluczowym partnerem

Spółka zawarła znaczącą umowę z Grupą OLX dotyczącą współpracy w ramach serwisu Otomoto.pl, której wartość może sięgnąć 13 mln zł netto. Kontrakt ten stanowi szansę na istotny wzrost przychodów oraz umocnienie pozycji rynkowej Spółki. Jednocześnie jego realizacja wiąże się z ryzykiem potencjalnej nierentowności w przypadku, gdy rzeczywiste efekty współpracy okażą się niższe od zakładanych lub koszty realizacji przewyższą uzyskiwane przychody. W związku z powyższym umowa będzie podlegała szczególnemu monitoringowi pod kątem efektywności oraz opłacalności.

e) Ryzyka finansowania działalności – kredyt obrotowy

Spółka korzysta z kredytu obrotowego, który umożliwia bieżące finansowanie działalności oraz utrzymanie płynności w okresach zwiększonego zapotrzebowania na kapitał obrotowy. Obsługa tego zobowiązania generuje jednak koszty odsetkowe oraz ryzyko związane z potencjalnym pogorszeniem warunków finansowania, w tym wzrostem stóp procentowych, zaostrzeniem polityki kredytowej banku, wzrostem kosztów finansowania lub możliwością wypowiedzenia kredytu w przypadku niespełnienia kowenantów finansowych. Wystąpienie takich okoliczności mogłoby negatywnie wpłynąć na płynność finansową Spółki.

f) Opóźnienia w płatnościach partnerów handlowych

Istotnym czynnikiem ryzyka pozostają opóźnienia w regulowaniu zobowiązań przez partnerów handlowych. Tego rodzaju opóźnienia mogą negatywnie wpływać na płynność finansową Spółki, powodując konieczność korzystania z finansowania zewnętrznego lub ograniczania skali prowadzonych działań operacyjnych.

g) Ryzyko czasowej absencji personelu

Absencje pracowników, w szczególności osób kluczowych dla realizacji projektów, mogą powodować opóźnienia i przesunięcia w harmonogramach prac. Może to skutkować przesunięciem przychodów w czasie lub wzrostem kosztów operacyjnych.

h) Decyzje kontrahentów w zakresie współpracy

Ryzyko zawieszenia, ograniczenia lub odstąpienia od realizacji projektów przez partnerów handlowych, zwłaszcza w obszarze reklamy efektywnościowej, pozostaje istotne w warunkach niepewności otoczenia rynkowego oraz zmiennej dostępności produktów kredytowych.

i) Ryzyka związane z funkcjonowaniem jako Mała Instytucja Płatnicza

Spółka, jako Mała Instytucja Płatnicza, podlega nadzorowi oraz kontroli właściwych instytucji publicznych i organów regulacyjnych, w tym Komisji Nadzoru Finansowego, Generalnego Inspektora Informacji Finansowej, Krajowej Administracji Skarbowej oraz Urzędu Ochrony Konkurencji i Konsumentów.

Działalność Spółki wymaga stałego monitorowania oraz dostosowywania się do zmieniających się przepisów, w szczególności w zakresie przeciwdziałania praniu pieniędzy i finansowaniu terroryzmu, ochrony interesów konsumentów, przestrzegania zasad konkurencji rynkowej oraz raportowania i rozliczeń podatkowych.

Niespełnienie wymogów regulacyjnych, opóźnienia w raportowaniu, nieprawidłowości w zakresie zarządzania środkami finansowymi kontrahentów lub inne naruszenia mogą skutkować nałożeniem kar finansowych, wszczęciem postępowań administracyjnych, czasowym lub trwałym ograniczeniem działalności Spółki, a także negatywnym wpływem na reputację Spółki i jej relacje z kontrahentami.

W związku z powyższym Spółka przywiązuje szczególną wagę do bieżącego monitorowania wymogów regulacyjnych oraz wdrażania odpowiednich procedur zgodności, w szczególności w obszarze AML oraz relacji z podmiotami nadzorującymi działalność na rynku finansowym.

j) Ryzyko związane z wymaganiami DORA

Od 2025 roku Spółka podlega regulacjom DORA, czyli Digital Operational Resilience Act, nakładającym na podmioty finansowe obowiązki w zakresie odporności cyfrowej oraz bezpieczeństwa IT. Regulacje te wymagają wdrożenia skutecznych procedur zarządzania ryzykiem ICT, zapewnienia ciągłości działania oraz raportowania incydentów.

Brak pełnej zgodności z wymogami DORA może skutkować karami, wzrostem podatności na cyberzagrożenia, utratą zaufania partnerów oraz zwiększeniem kosztów operacyjnych.

Zarząd na bieżąco analizuje sytuację związaną z tym ryzykiem oraz podejmuje, w ramach swoich kompetencji, działania mające na celu ograniczenie jego potencjalnego negatywnego wpływu na działalność Spółki. W przypadku zidentyfikowania nowych istotnych okoliczności, Spółka przekazuje stosowne informacje do publicznej wiadomości zgodnie z obowiązującymi przepisami prawa.

k) Ryzyko związane z wojną w Ukrainie

Zarząd jednostki dominującej, w oparciu o dostępne informacje, analizuje wpływ trwającej wojny w Ukrainie na działalność operacyjną oraz sytuację finansową jednostki dominującej i Grupy. Na datę publikacji raportu Zarząd nie identyfikuje istotnych negatywnych następstw tego konfliktu dla sytuacji finansowej ani perspektyw rozwoju Grupy.

Należy jednak mieć na uwadze, że konflikt zbrojny zaburza relacje gospodarcze i społeczne w wielu krajach, powodując niepewność oraz obawy o przyszłość. W dalszej perspektywie może on negatywnie wpływać na sytuację gospodarczą, w szczególności poprzez wzrost cen paliw, surowców i energii, wzrost inflacji, zawirowania na rynku walutowym oraz pogorszenie nastrojów konsumenckich.

W segmencie ubezpieczeń komunikacyjnych Zarząd nie spodziewa się istotnych spadków wynikających bezpośrednio z konfliktu w Ukrainie. Tak długo, jak działania wojenne nie obejmują terytorium Polski, nie należy oczekiwać istotnego spadku liczby pojazdów podlegających ubezpieczeniu.

W segmentach reklamy efektywnościowej oraz pośrednictwa finansowego e-commerce Zarząd ocenia, że może wystąpić spadek popytu na kredyt, związany z mniejszą skłonnością konsumentów do zadłużania się oraz niższym poziomem finansowania zakupów kredytem.

Na dzień sporządzenia raportu nie występuje ryzyko zagrożenia kontynuacji działalności jednostki dominującej ani Grupy. Zarząd na bieżąco monitoruje sytuację polityczno-gospodarczą i w przypadku pojawienia się nowych okoliczności, których analiza wykaże istotny negatywny wpływ na działalność operacyjną lub sytuację finansową Grupy, informacje takie zostaną niezwłocznie przekazane do publicznej wiadomości zgodnie z obowiązującymi przepisami prawa.

**E. SKRÓCONE ŚRÓDROCZNE JEDNOSTKOWE SPRAWOZDANIE FINANSOWE COMPERIA.PL
S.A.**

**SKRÓCONE ŚRÓDROCZNE JEDNOSTKOWE SPRAWOZDANIE Z WYNIKU ORAZ POZOSTAŁYCH
CAŁKOWITYCH DOCHODÓW**

SPRAWOZDANIE Z CAŁKOWITYCH DOCHODÓW	od 2026-01-01 do 2026-03-31	od 2025-01-01 do 2025-03-31
Przychody	15 020	10 494
Przychody ze sprzedaży	15 000	10 491
Pozostałe przychody	20	3
Koszty działalności operacyjnej	14 464	11 512
Usługi obce	10 730	8 786
Koszty Świadczeń pracowniczych	2 477	1 712
Amortyzacja	604	676
Podatki i opłaty	408	206
Zużycie materiałów i surowców	107	66
Pozostałe koszty	138	66
Zysk (strata) z działalności operacyjnej	556	-1 019
Zysk na okazjnym nabyciu	-	-
Przychody finansowe	10	12
Koszty finansowe	72	83
Zysk (strata) przed opodatkowaniem	494	-1 090
Podatek dochodowy	138	147
Zysk (strata) netto z działalności kontynuowanej	356	-1 237
Zysk (strata) netto z działalności zaniechanej	-	-
Inne całkowite dochody	-	-
Całkowite dochody ogółem	356	-1 237
Średnia ważona liczba wyemitowanych akcji zwykłych zastosowana do obliczenia podstawowego zysku na jedną akcję	3 153 065	3 539 547
Zysk netto na jedną akcję zwykłą z działalności kontynuowanej	0,11	-0,35
Zysk netto na jedną akcję zwykłą z działalności zaniechanej	-	-

SKRÓCONE ŚRÓDROCZNE JEDNOSTKOWE SPRAWOZDANIE Z SYTUACJI FINANSOWEJ

AKTYWA	31.03.2026	31.12.2025	31.03.2025
Aktywa trwałe	30 594	30 685	29 427
Wartości niematerialne	11 104	10 940	9 735
Rzeczowe aktywa trwałe	908	1 025	1 364
Udziały w jednostce zależnej	18 245	18 246	18 246
Należności długoterminowe	159	159	-
Aktywa z tytułu podatku odroczonego	178	315	82
Aktywa obrotowe	14 684	16 415	10 745
Należności z tytułu dostaw i usług	10 971	12 540	8 342
Należności pozostałe	84	43	1 193
Pożyczki krótkoterminowe	656	637	606
Środki pieniężne i ich ekwiwalenty	2 393	2 259	27
Pozostałe aktywa	580	936	577
Aktywa razem	45 278	47 100	40 172

PASYWA	31.03.2026	31.12.2025	31.03.2025
Kapitał własny akcjonariuszy jednostki dominującej	32 483	32 127	30 983
Kapitał akcyjny	354	354	354
Kapitał z emisji akcji ponad ich wartość nominalną	23 791	23 791	24 389
Kapitał z wyceny opcji menedżerskich	899	899	668
Akcje własne	-2 458	-2 458	-2 458
Kapitał rezerwowy	9 865	9 865	9 865
Zyski zatrzymane	32	-324	-1 835
- w tym zysk (strata) netto	356	-324	-1 237
Zobowiązanie długoterminowe	412	535	871
Pozostałe zobowiązania finansowe	412	535	871
Kredyty bankowe i pożyczki zaciągnięte	-	-	-
Zobowiązania krótkoterminowe	12 383	14 438	8 318
Kredyty bankowe i pożyczki zaciągnięte	-	-	909
Zobowiązania z tytułu dostaw i usług	10 279	11 143	5 477
Zobowiązania pozostałe	1 361	2 498	1 020
Pozostałe zobowiązania finansowe	460	514	700
Pozostałe rezerwy	283	283	212
Pozostałe pasywa	-	-	-
Pasywa razem	45 278	47 100	40 172

SKRÓCONE ŚRÓDROCZNE JEDNOSTKOWE SPRAWOZDANIE ZE ZMIAN W KAPITALE WŁASNYM

Za okres od dnia 01.01.2026 roku do 31.03.2026 roku

	Kapitał zakładowy	Kapitał zapaso wy	Akcje własne	Kapitał z wyceny opcji menedżerski ch	Zyski zatrzyma ne	Kapitał własny razem
Stan na 1 stycznia 2026 roku	354	23 791	-2 458	899	9 541	32 127
Całkowite dochody:	-	-	-	-	-	-
Zysk/strata netto roku obrotowego	-	-	-	-	356	356
Podział wyniku finansowego	-	-	-	-	-	-
Korekta podatku za rok poprzedni	-	-	-	-	-	-
Transakcje z właścicielami:	-	-	-	-	-	-
Zawarcie umowy opcji menedżerskich na akcje	-	-	-	-	-	-
Nabycie akcji własnych	-	-	-	-	-	-
Zbycie akcji własnych	-	-	-	-	-	-
Koszty emisji akcji	-	-	-	-	-	-
Stan na 31 marca 2026 roku	354	23 791	-2 458	899	9 897	32 483

Za okres od dnia 01.01.2025 roku do 31.12.2025 roku

	Kapitał zakładowy	Kapitał zapaso wy	Akcje własne	Kapitał z wyceny opcji menedżerski ch	Zyski zatrzyma ne	Kapitał własny razem
Stan na 1 stycznia 2025 roku	354	24 389	-2 458	591	9 267	32 143
Całkowite dochody:	-	-	-	-	-	-
Zysk/strata netto roku obrotowego	-	-	-	-	-324	-324
Podział wyniku finansowego	-	-598	-	-	598	-
Korekta podatku za rok poprzedni	-	-	-	-	-	-
Transakcje z właścicielami:	-	-	-	-	-	-
Zawarcie umowy opcji menedżerskich na akcje	-	-	-	308	-	308
Nabycie akcji własnych	-	-	-	-	-	-
Zbycie akcji własnych	-	-	-	-	-	-
Koszty emisji akcji	-	-	-	-	-	-
Stan na 31 grudnia 2025 roku	354	23 791	-2 458	899	9 541	32 127

Za okres od dnia 01.01.2025 roku do 31.03.2025 roku

SPRAWOZDANIE ZE ZMIAN W KAPITALE WŁASNYM	Kapitał zakładowy	Kapitał zapasowy	Akcje własne	Kapitał z wyceny opcji menedżer- skich	Kapitał rezerwo- wy	Zyski zatrzymane	Kapitał własny razem
Stan na 1 stycznia 2025 roku	354	24 389	- 2 457	591 9 865		-598	32 144
Całkowite dochody:	-	-	-	-	-	-1 237	-1 237
Zysk/strata netto roku obrotowego	-	-	-	-	-	-1 237	-1 237
Podział wyniku finansowego	-	-	-	-	-	-	-
Transakcje z właścicielami:	-	-	-	-	-	-	-
Zawarcie umowy opcji menedżerskich na akcje	-	-	-	77	-	-	77
Emisja akcji/wydanie udziałów	-	-	-	-	-	-	-
Koszty emisji akcji	-	-	-	-	-	-	-
Stan na 31 marca 2025 roku	354	24 389	-2 457	668	9 865	-1 835	30 984

SKRÓCONE ŚRÓDROCZNE JEDNOSTKOWE SPRAWOZDANIE Z PRZEŁYWÓW PIENIĘŻNYCH

SPRAWOZDANIE Z PRZEŁYWÓW PIENIĘŻNYCH	od 2026-01-01 do 2026-03-31	od 2025-01-01 do 2025-03-31
PRZEŁYWY ŚRODKÓW PIENIĘŻNYCH Z DZIAŁALNOŚCI OPERACYJNEJ		
I. Zysk / strata brutto	494	-1 090
II. Korekty	550	-505
1. Amortyzacja	604	676
2. Odsetki i udziały w zyskach (dywidendy)	64	70
3. Zysk (strata) z działalności inwestycyjnej	-	-
4. Zmiana stanu rezerw	-	-
5. Zmiana stanu należności	1 528	-2 907
6. Zmiana stanu zobowiązań krótkoterminowych, z wyjątkiem pożyczek i kredytów	-984	2 195
7. Zmiana stanu zobowiązań z tytułu dotacji i pozostałych pasywów	-1 018	-350
8. Podatek dochodowy zapłacony	67	-
9. Zmiana stanu pozostałych aktywów	289	-188
10. Pozostałe koszty (w tym odpis na udziały)	-	-
III. Przepływy pieniężne netto z działalności operacyjnej (I±II)	1 044	-1 595
PRZEŁYWY ŚRODKÓW PIENIĘŻNYCH Z DZIAŁALNOŚCI INWESTYCYJNEJ		
I. Wpływy	-	-
1. Sprzedaż wartości niematerialnych	-	-
II. Wydatki	661	1 067
1. Nabycie rzeczowych aktywów trwałych i wartości niematerialnych i prawnych	651	1 067
2. Nabycie udziałów w jednostce zależnej	-	-
3. Dopłaty do kapitału w jednostce zależnej	-	-
4. Pożyczki udzielone jednostce zależnej	10	-
III. Przepływy pieniężne netto z działalności inwestycyjnej (I-II)	-661	-1 067
PRZEŁYWY ŚRODKÓW PIENIĘŻNYCH Z DZIAŁALNOŚCI FINANSOWEJ		
I. Wpływy	-	919
1. Dopłaty do kapitału	-	-
2. Kredyty bankowe i pożyczki zaciągnięte	-	909
3. Inne wpływy finansowe	-	10
II. Wydatki	249	185
1. Spłata kredytów bankowych i pożyczek zaciągniętych	-	-
2. Odsetki	72	81
3. Inne wydatki finansowe	177	104
III. Przepływy pieniężne netto z działalności finansowej (I-II)	-249	734
PRZEŁYWY PIENIĘŻNE NETTO RAZEM	134	-1 927
BILANSOWA ZMIANA STANU ŚRODKÓW PIENIĘŻNYCH, W TYM	134	-1 927
- zmiana stanu środków pieniężnych z tytułu różnic kursowych	-	-
ŚRODKI PIENIĘŻNE NA POCZĄTEK OKRESU	2 259	1 954
ŚRODKI PIENIĘŻNE NA KONIEC OKRESU (F +/- D), W TYM	2 393	27
- o ograniczonej możliwości dysponowania		

Niniejszy raport kwartalny został zatwierdzony przez Zarząd Jednostki Dominującej w dniu 21 maja 2026 roku.

PODPISY CZŁONKÓW ZARZĄDU SPÓŁKI

Szymon Fiecek
Prezes Zarządu

Cezary Tokarski
Członek Zarządu

Osoba której powierzono prowadzenie Ksiąg
Rachunkowych Spółki
Wiesława Karwowska
Polskie Centrum Audytu i Rachunkowości Sp z o.o.

Warszawa, 21 maja 2026 roku.