

**SKRÓCONY ŚRÓDROCZNY SKONSOLIDOWANY RAPORT KWARTALNY
Qsr 1/2026**

**GRUPY KAPITAŁOWEJ PPH KOMPAP S.A.
ZA OKRES 01.01.2026- 31.03.2026**

**zgodnie z § 63 ust. 1–2 oraz § 68 ust. 10–11 w związku z § 68 ust. 1–9
Rozporządzenia Ministra Finansów z dnia 6 czerwca 2025 roku (Dz. U. z
2025 r. poz. 755) w sprawie informacji bieżących i okresowych
przekazywanych przez emitentów papierów wartościowych oraz
warunków uznawania za równoważne informacji wymaganych
przepisami prawa państwa niebędącego państwem członkowskim**

zawierający skrócone śródroczne skonsolidowane sprawozdanie finansowe za
I kwartał 2026 według MSR 34 w walucie PLN
oraz skrócone śródroczne jednostkowe sprawozdanie finansowe
za I kwartał 2026 według MSR 34 w walucie PLN

25 maja 2026 roku

Grupa Kapitałowa PPH Kompap S.A.
Skrócony Śródroczny Skonsolidowany raport kwartalny QSr 1/2026

SPIS TREŚCI

I. OŚWIADCZENIE ZARZĄDU	3
II. WYBRANE DANE FINANSOWE	4
III. INFORMACJE OGÓLNE I STRUKTURA ORGANIZACJI GRUPY KAPITAŁOWEJ	5
IV. SKRÓCONE ŚRÓDROCZNE SKONSOLIDOWANE SPRAWOZDANIE FINANSOWE ZA I KWARTAŁ 2026 ROKU	11
Śródroczne skrócone skonsolidowane sprawozdanie z całkowitych dochodów	11
Śródroczne skrócone skonsolidowane sprawozdanie z sytuacji finansowej	12
Śródroczne skrócone skonsolidowane sprawozdanie ze zmian w kapitale własnym	13
Śródroczne skrócone skonsolidowane sprawozdanie z przepływów pieniężnych	14
Dane objaśniające do kwartalnego skróconego skonsolidowanego sprawozdania finansowego	15
Pozostałe informacje do kwartalnego skróconego skonsolidowanego sprawozdania finansowego	18
V. SKRÓCONE ŚRÓDROCZNE JEDNOSTKOWE SPRAWOZDANIE FINANSOWE ZA I KWARTAŁ 2026 ROKU	21
Jednostkowe skrócone sprawozdanie z całkowitych dochodów	21
Jednostkowe skrócone sprawozdanie z sytuacji finansowej	22
Jednostkowe skrócone sprawozdanie ze zmian w kapitale własnym	23
Jednostkowe skrócone sprawozdanie z przepływów pieniężnych	24
ZATWIERDZENIE KWARTALNEGO RAPORTU FINANSOWEGO	25

Laskowice, 25 maja 2026 r.

Oświadczenie Zarządu

Zgodnie z wymogami Rozporządzenia Ministra Finansów z dnia 6 czerwca 2025 r. (Dz. U. z 2025 r. poz. 755) w sprawie informacji bieżących i okresowych przekazywanych przez emitentów papierów wartościowych oraz warunków uznawania za równoważne informacji wymaganych przepisami prawa państwa niebędącego państwem członkowskim Zarząd PPH Kompap S.A. niniejszym oświadcza, iż:

Śródroczne skrócone skonsolidowane sprawozdanie finansowe oraz śródroczne skrócone jednostkowe sprawozdanie finansowe sporządzone za okres od 1 stycznia 2026 roku do 31 marca 2026 roku oraz dane porównywalne sporządzone zostały według jego najlepszej wiedzy zgodnie z obowiązującymi zasadami rachunkowości oraz że odzwierciedlają w sposób prawdziwy, rzetelny i jasny sytuację majątkową i finansową odpowiednio Grupy Kapitałowej PPH Kompap S.A. i PPH Kompap S.A. oraz ich wynik finansowy.

Prezes Zarządu - Waldemar Lipka

.....
Zarząd

Grupa Kapitałowa Przedsiębiorstwo Produkcyjno - Handlowe KOMPAP S.A.

SKRÓCONY ŚRÓDROCZNY SKONSOLIDOWANY RAPORT KWARTALNY QSr 1/2026

Wszystkie kwoty wyrażone są w tysiącach złotych polskich (o ile nie wskazano inaczej)

Wybrane dane finansowe prezentowane w sprawozdaniu finansowym przeliczono na walutę Euro w następujący sposób:

- Pozycje dotyczące sprawozdania z całkowitych dochodów oraz sprawozdania z przepływów pieniężnych za bieżący okres sprawozdawczy przeliczono według kursu stanowiącego średnią arytmetyczną średnich kursów ogłaszanych przez NBP obowiązujących na ostatni dzień każdego miesiąca roku. Kurs ten wynosił 1EURO = 4,2419 dla okresu bieżącego i 4,1848 dla okresu porównawczego.
- Pozycje sprawozdania z sytuacji finansowej przeliczono według średniego kursu ogłoszonego przez NBP, obowiązującego na dzień bilansowy. Kurs ten wynosił 1 EURO = 4,2894 dla okresu bieżącego oraz dla okresu porównawczego tj., z dnia 31.12.2025 średni kurs NBP wynosił 4,2267.

WYBRANE SKONSOLIDOWANE DANE FINANSOWE				
Wyszczególnienie	tys. PLN		tys. EUR	
	31.03.2026	31.03.2025 31.12.2025*	31.03.2026	31.03.2025 31.12.2025*
Przychody ze sprzedaży	23 937	25 113	5 643	6 001
Zysk (strata) z działalności operacyjnej	393	576	93	138
Zysk (strata) brutto	246	651	58	156
Zysk (strata) netto przypadający akcjonariuszom jednostki dominującej	88	538	21	129
Przepływy środków pieniężnych netto z działalności operacyjnej	2 354	1 174	555	281
Przepływy środków pieniężnych netto z działalności inwestycyjnej	(344)	1 161	(81)	277
Przepływy środków pieniężnych netto z działalności finansowej	(675)	(1 591)	(159)	(380)
Zmiana stanu środków pieniężnych i ich ekwiwalentów	1 335	744	315	178
Aktywa razem	105 454	106 512	24 585	25 200
Zobowiązania długoterminowe	13 071	14 750	3 047	3 490
Zobowiązania krótkoterminowe	22 290	21 364	5 197	5 055
Kapitał własny przypadający akcjonariuszom jednostki dominującej	70 093	70 398	16 341	16 656
Kapitał zakładowy	5 617	5 617	1 310	1 329
Liczba akcji	4 680 496	4 680 496	4 680 496	4 680 496
Zysk (strata) przypadający na jedną akcję (w zł / EUR)	0,02	0,11	0,00	0,03
Rozwodniony zysk (strata) przypadający na jedną akcję (w zł / EUR)	0,02	0,11	0,00	0,03
Wartość księgowa na jedną akcję (w zł / EUR)	14,98	15,04	3,49	3,56
Rozwodniona wartość księgowa na jedną akcję (w zł / EUR)	14,98	15,04	3,49	3,56
Wyplacona dywidenda na jedną akcję (w zł / EUR)	-	-	-	-

WYBRANE DANE FINANSOWE JEDNOSTKI DOMINUJĄCEJ				
Wyszczególnienie	tys. PLN		tys. EUR	
	31.03.2026	31.03.2025 31.12.2025*	31.03.2026	31.03.2025 31.12.2025*
Przychody ze sprzedaży	5 920	5 532	1 396	1 322
Zysk (strata) z działalności operacyjnej	208	130	49	31
Zysk (strata) brutto	1 773	189	418	45
Zysk (strata) netto	1 751	165	413	39
Przepływy środków pieniężnych netto z działalności operacyjnej	1 699	(1 614)	401	(386)
Przepływy środków pieniężnych netto z działalności inwestycyjnej	(792)	545	(187)	130
Przepływy środków pieniężnych netto z działalności finansowej	(28)	(29)	(7)	(7)
Zmiana stanu środków pieniężnych i ich ekwiwalentów	879	(1 098)	207	(262)
Aktywa razem	26 785	23 423	6 244	5 542
Zobowiązania długoterminowe	629	802	147	190
Zobowiązania krótkoterminowe	4 212	2 286	982	541
Kapitał własny	21 944	20 335	5 116	4 811
Kapitał zakładowy	5 617	5 617	1 310	1 329
Liczba akcji	4 680 496	4 680 496	4 680 496	4 680 496
Zysk (strata) przypadający na jedną akcję (w zł / EUR)	0,37	0,04	0,09	0,01
Rozwodniony zysk (strata) przypadający na jedną akcję (w zł / EUR)	0,37	0,04	0,09	0,01
Wartość księgowa na jedną akcję (w zł / EUR)	4,69	4,34	1,09	1,03
Rozwodniona wartość księgowa na jedną akcję (w zł / EUR)	4,69	4,34	1,09	1,03
Wyplacona dywidenda na jedną akcję (w zł / EUR)	-	-	-	-

* dane dotyczące pozycji Sprawozdania z sytuacji finansowej są zaprezentowane według stanu na 31.12.2025 r.

Grupa Kapitałowa Przedsiębiorstwo Produkcyjno - Handlowe KOMPAP S.A.

SKRÓCONY ŚRÓDROCZNY SKONSOLIDOWANY RAPORT KWARTALNY Qsr 1/2026

**Wszystkie kwoty wyrażone są w tysiącach złotych polskich (o ile nie wskazano inaczej)
Waluta sprawozdawcza: złoty polski (PLN)**

Dane objaśniające do kwartalnego skróconego skonsolidowanego sprawozdania finansowego

INFORMACJE OGÓLNE

Podstawowe informacje o Jednostce Dominującej Grupy Kapitałowej

Jednostka Dominująca PPH KOMPAP S.A. została utworzona na podstawie statutu Spółki, sporządzonej w formie aktu notarialnego w dniu 30 marca 1989 roku (Rep. A Nr II 727/1989). Siedziba Spółki mieści się w Laskowicach przy ul. Parkowej 56, Polska. Spółka wpisana jest do Krajowego Rejestru Sądowego pod nr KRS 0000064285. Wpis do rejestru przedsiębiorców nastąpił na podstawie postanowienia Sądu Rejonowego dla Łodzi Śródmieścia w Łodzi (Polska) z dnia 23 listopada 2001 r.

Podstawowym przedmiotem działalności Jednostki Dominującej według Polskiej Klasyfikacji Działalności jest pozostałe drukowanie (18.12.Z). Działalność pozostała obejmuje w szczególności działalność usługową związaną z przygotowaniem do druku (18.13.Z), introligatorstwo i podobne usługi (18.14.Z), reprodukcję zapisanych nośników informacji (18.20.Z), drukowanie gazet (18.11.Z), działalność wydawniczą oraz magazynowanie i przechowywanie towarów.

Akcje Emitenta są notowane na GPW od 1996 roku.

Skład osobowy Zarządu:

Waldemar Lipka - Prezes Zarządu,

Skład osobowy Rady Nadzorczej:

Jakub Knabe - Przewodniczący Rady Nadzorczej,
Magdalena Czarzasta - Wiceprzewodnicząca Rady Nadzorczej,
Edward Łaskawiec - Członek Rady Nadzorczej,
Piotr Ciosk - Członek Rady Nadzorczej,
Piotr Nowak - Członek Rady Nadzorczej,
Aleksandra Lipka - Członek Rady Nadzorczej.

Podstawowe segmenty działalności Grupy Kapitałowej

Podstawowym przedmiotem działalności spółek wchodzących w skład Grupy Kapitałowej jest poligrafia i działalność usługowa związana z poligrafią.

Rola PPH KOMPAP S.A. w Grupie Kapitałowej

PPH KOMPAP S.A. jest Jednostką Dominującą Grupy Kapitałowej

Wskazanie czasu trwania działalności Jednostki Dominującej, jeżeli jest oznaczony

Czas trwania działania Jednostki Dominującej i Grupy Kapitałowej jest nieograniczony.

Podstawowe informacje dotyczące Grupy Kapitałowej.

PPH KOMPAP S.A. jest podmiotem dominującym w stosunku do podmiotów zależnych:

- OzGraf Olsztyńskich Zakładów Graficznych S.A. z siedzibą w Olsztynie
- Białostockich Zakładów Graficznych S.A. z siedzibą w Białymstoku
- Komunikacja Masowa Sp. z o.o. z siedzibą w Laskowicach

Grupa Kapitałowa Przedsiębiorstwo Produkcyjno - Handlowe KOMPAP S.A.

SKRÓCONY ŚRÓDROCZNY SKONSOLIDOWANY RAPORT KWARTALNY QSr 1/2026

**Wszystkie kwoty wyrażone są w tysiącach złotych polskich (o ile nie wskazano inaczej)
Waluta sprawozdawcza: złoty polski (PLN)**

W/w Podmioty (tj. OzGraf Olsztyńskie Zakłady Graficzne S.A., Białostockie Zakłady Graficzne S.A. oraz Komunikacja Masowa Sp. z o.o.) Jednostka Dominująca objęła skonsolidowanym sprawozdaniem finansowym (konsolidacja metodą pełną).

Jednostkami powiązаныmi w stosunku do Grupy Kompap są także podmioty zależne od osoby Prezesa Zarządu P. Waldemara Lipki, a nie objęte konsolidacją, tj.:

- Grand Spółka z ograniczoną odpowiedzialnością z siedzibą w Sopocie

Transakcje z w/w podmiotami są w niniejszym śródrocznym sprawozdaniu finansowym wykazywane jako transakcje z podmiotami powiązаныmi i jako nie objęte konsolidacją nie podlegają wyłączeniom konsolidacyjnym.

Nazwa spółki	Adres	Ilość posiadanych akcji	Wartość nominalna akcji	Łączna wartość nominalna akcji	Łączny kapitał Zakładowy (zarejestrowany)	Udział % w kapitale zakładowym
OzGraf Olsztyńskie Zakłady Graficzne S.A.	10-417 Olsztyn; ul. Towarowa 2	773 198	1,30 PLN	1 005 157 PLN	1 005 157 PLN	100,00%
Białostockie Zakłady Graficzne S.A.	15-111 Białystok, ul. Tysiąclecia Państwa Polskiego 2	880 323	1,14 PLN	1 003 568 PLN	1 003 568 PLN	100,00%
Komunikacja Masowa Sp. z o.o.	86-130 Laskowice, ul. Parkowa 56	15 941	100,00 PLN	1 594 100 PLN	1 594 100 PLN	100,00%

OzGraf Olsztyńskie Zakłady Graficzne Spółka Akcyjna z siedzibą w Olsztynie, ul. Towarowa nr 2, zarejestrowana w Sądzie Rejonowym w Olsztynie, VIII Wydział Gospodarczy KRS, pod numerem 0000076084.

Emitent posiada 100% w kapitale zakładowym spółki i 100% głosów na walnym zgromadzeniu,

Przedmiotem przeważającej działalności spółki jest: pozostałe drukowanie (18.12.Z).

Przedmiotem pozostałej działalności spółki jest:

- wydawanie wykazów oraz list, np. adresowych, telefonicznych (58.12.Z),
- wydawanie gazet (58.13.Z),
- wydawanie czasopism i pozostałych periodyków (58.14.Z),
- sprzedaż detaliczna gazet i artykułów piśmiennych prowadzona w wyspecjalizowanych sklepach (47.62.Z),
- sprzedaż detaliczna nagrań dźwiękowych i audiowizualnych prowadzona w wyspecjalizowanych sklepach (47.63.Z),
- sprzedaż detaliczna prowadzona przez domy sprzedaży wysyłkowej lub Internet (47.91.Z),
- wydawanie książek (58.11.Z),
- pozostała działalność wydawnicza (58.19.Z),
- działalność usługowa związana z przygotowaniem do druku (18.13.Z).

Grupa Kapitałowa Przedsiębiorstwo Produkcyjno - Handlowe KOMPAP S.A.

SKRÓCONY ŚRÓDROCZNY SKONSOLIDOWANY RAPORT KWARTALNY QSr 1/2026

**Wszystkie kwoty wyrażone są w tysiącach złotych polskich (o ile nie wskazano inaczej)
Waluta sprawozdawcza: złoty polski (PLN)**

Białostockie Zakłady Graficzne Spółka Akcyjna z siedzibą w Białymstoku, ul. Tysiąclecia Państwa Polskiego 2, zarejestrowana w Sądzie Rejonowym w Białymstoku, XII Wydział Gospodarczy KRS, pod numerem 0000148154.

Emitent posiada 100% w kapitale zakładowym spółki i 100% głosów na walnym zgromadzeniu.

Przedmiotem przeważającej działalności spółki jest: pozostałe drukowanie (18.12.Z).

Przedmiotem pozostałej działalności spółki jest:

- wydawanie książek (58.11.Z),
- działalność usługowa związana z przygotowaniem do druku (18.13.Z),
- introligatorstwo i podobne usługi (18.14.Z),
- wynajem i zarządzanie nieruchomościami własnymi lub dzierzawionymi (68.20.Z),
- wydawanie czasopism i pozostałych periodyków (58.14.Z),
- wydawanie gazet (58.13.Z),
- pozostała działalność wydawnicza (58.19.Z),
- produkcja artykułów piśmiennych (17.23.Z),
- drukowanie gazet (18.11.Z).

Komunikacja Masowa Spółka z ograniczoną odpowiedzialnością z siedzibą w 86-130 Laskowice, ul. Parkowa 56, zarejestrowana w KRS, pod numerem 0000945136.

Emitent posiada 100% w kapitale zakładowym spółki i 100% głosów na zgromadzeniu wspólników spółki.

Przedmiotem przeważającej działalności spółki jest: pozostałe drukowanie (18.12.Z).

Przedmiotem pozostałej działalności spółki jest:

- drukowanie gazet (18.11.Z),
- działalność usługowa związana z przygotowaniem do druku (18.13.Z),
- introligatorstwo i podobne usługi (18.14.Z),
- reprodukcja zapisanych nośników informacji (18.20.Z),
- naprawa i konserwacja maszyn (33.12.Z),
- sprzedaż hurtowa niewyspecjalizowana (46.90.Z),
- magazynowanie i przechowywanie towarów (52.10),
- pozostała działalność pocztowa i kurierska (53.20),
- wydawanie książek (58.11.Z).

Niniejsze śródroczne skonsolidowane sprawozdanie finansowe obejmuje dane za okres od 01.01.2026 do 31.03.2026 oraz zawiera dane porównywalne dla sprawozdania z całkowitych dochodów, zestawienia zmian w kapitale własnym oraz sprawozdania z przepływów pieniężnych za okres śródroczny zakończony dnia 31 marca 2025 roku, a w przypadku sprawozdania z sytuacji finansowej zawiera dane porównywalne na dzień 31 grudnia 2025 roku.

Podstawa sporządzenia skonsolidowanego sprawozdania finansowego

Skonsolidowane sprawozdanie finansowe sporządza PPH KOMPAP S.A. jako Jednostka Dominująca w stosunku do trzech jednostek zależnych (OzGraf Olsztyńskich Zakładów Graficznych S.A. Białostockich Zakładów Graficznych S.A. oraz Komunikacji Masowej Sp. z o.o.).

Skonsolidowane sprawozdanie finansowe sporządza się i dokumentację konsolidacyjną przechowuje się w siedzibie jednostki dominującej.

Niniejsze śródroczne skrócone skonsolidowane sprawozdanie finansowe zostało sporządzone przy założeniu kontynuowania działalności gospodarczej przez spółki wchodzące w skład Grupy w dającej się przewidzieć przyszłości. Na dzień jego zatwierdzenia nie stwierdza się istnienia okoliczności wskazujących na zagrożenie kontynuowania działalności przez Grupę.

SKRÓCONY ŚRÓDROCZNY SKONSOLIDOWANY RAPORT KWARTALNY QSr 1/2026

**Wszystkie kwoty wyrażone są w tysiącach złotych polskich (o ile nie wskazano inaczej)
Waluta sprawozdawcza: złoty polski (PLN)**

Zgodność skonsolidowanego sprawozdania finansowego z Międzynarodowymi Standardami Rachunkowości, waluta sprawozdawcza oraz zastosowany poziom zaokrągleń

Niniejsze skrócone skonsolidowane sprawozdanie finansowe Grupy Kapitałowej za okres od 01.01.2026 do 31.03.2026 zostało sporządzone zgodnie z MSR 34 Śródroczna sprawozdawczość finansowa.

Śródroczne skrócone skonsolidowane sprawozdanie finansowe nie obejmuje wszystkich informacji oraz ujawnień wymaganych w rocznym skonsolidowanym sprawozdaniu finansowym i należy je czytać łącznie ze skonsolidowanym sprawozdaniem finansowym Grupy za rok zakończony dnia 31 grudnia 2025 roku i podanym do publicznej wiadomości dnia 24 kwietnia 2026 roku.

Skonsolidowane skrócone sprawozdanie finansowe jest przedstawione w złotych polskich (PLN), a wszystkie wartości, o ile nie wskazano inaczej, podane są w tysiącach złotych.

Zarząd Grupy Kapitałowej potwierdza, że prezentowane śródroczne skrócone skonsolidowane sprawozdanie finansowe w sposób rzetelny przedstawia sytuację finansową, wyniki oraz przepływy środków pieniężnych.

a) Nowe standardy, interpretacje i zmiany do standardów zastosowane po raz pierwszy w bieżącym okresie sprawozdawczym:

W bieżącym okresie sprawozdawczym Grupa zastosowała po raz pierwszy następujące zmiany do standardów, które weszły w życie dla okresów rocznych rozpoczynających się dnia 1 stycznia 2026 roku:

Zmiany do MSSF 9 „Instrumenty finansowe” oraz MSSF 7 „Instrumenty finansowe: ujawnianie informacji” – Klasyfikacja i wycena instrumentów finansowych;

Zmiany do MSSF 9 „Instrumenty finansowe” oraz MSSF 7 „Instrumenty finansowe: ujawnianie informacji” – Umowy odnoszące się do energii elektrycznej zależnej od czynników naturalnych;

Roczne zmiany do MSSF – Tom 11, obejmujące zmiany do MSSF 1, MSSF 7, MSSF 9, MSSF 10 oraz MSR 7.

Zastosowanie powyższych zmian nie miało istotnego wpływu na niniejsze śródroczne skrócone skonsolidowane sprawozdanie finansowe Grupy.

b) Standardy i zmiany do standardów opublikowane oraz zatwierdzone przez Unię Europejską, ale jeszcze nieobowiązujące:

Następujący nowy standard został opublikowany przez Radę Międzynarodowych Standardów Rachunkowości oraz zatwierdzony do stosowania w Unii Europejskiej, jednak nie wszedł jeszcze w życie dla okresu sprawozdawczego rozpoczętego dnia 1 stycznia 2026 roku i nie został wcześniej zastosowany przez Grupę:

MSSF 18 „Prezentacja i ujawnianie informacji w sprawozdaniach finansowych” – obowiązujący dla okresów rocznych rozpoczynających się dnia 1 stycznia 2027 roku lub później.

Grupa nie zdecydowała się na wcześniejsze zastosowanie MSSF 18. Grupa jest w trakcie analizy wpływu MSSF 18 na prezentację i ujawnienia w skonsolidowanym sprawozdaniu finansowym. Zastosowanie MSSF 18 nie będzie miało wpływu na ujęcie i wycenę aktywów, zobowiązań, przychodów i kosztów, jednak może wpłynąć na sposób prezentacji informacji w sprawozdaniu z wyniku finansowego i pozostałych całkowitych dochodów oraz na zakres ujawnień.

c) Standardy i zmiany do standardów opublikowane przez RMSR, ale jeszcze niezatwierdzone przez Unię Europejską:

Następujące standardy oraz zmiany do standardów zostały opublikowane przez Radę Międzynarodowych Standardów Rachunkowości, ale na dzień zatwierdzenia niniejszego śródrocznego skróconego skonsolidowanego sprawozdania finansowego nie zostały jeszcze zatwierdzone do stosowania w Unii Europejskiej:

MSSF 19 „Jednostki zależne bez odpowiedzialności publicznej: ujawnianie informacji” – obowiązujący według RMSR dla okresów rocznych rozpoczynających się dnia 1 stycznia 2027 roku lub później;

Zmiany do MSSF 19 „Jednostki zależne bez odpowiedzialności publicznej: ujawnianie informacji” – obowiązujące według RMSR dla okresów rocznych rozpoczynających się dnia 1 stycznia 2027 roku lub później;

Zmiany do MSR 21 „Skutki zmian kursów wymiany walut” – Przeliczenie na walutę prezentacji w warunkach hiperinflacji – obowiązujące według RMSR dla okresów rocznych rozpoczynających się dnia 1 stycznia 2027 roku lub później.

Grupa nie zdecydowała się na wcześniejsze zastosowanie powyższych standardów i zmian do standardów. Według szacunków Grupy, powyższe standardy i zmiany do standardów nie będą miały istotnego wpływu na skonsolidowane sprawozdanie finansowe Grupy.

Grupa Kapitałowa Przedsiębiorstwo Produkcyjno - Handlowe KOMPAP S.A.

SKRÓCONY ŚRÓDROCZNY SKONSOLIDOWANY RAPORT KWARTALNY QSr 1/2026

**Wszystkie kwoty wyrażone są w tysiącach złotych polskich (o ile nie wskazano inaczej)
Waluta sprawozdawcza: złoty polski (PLN)**

STOSOWANE ZASADY RACHUNKOWOŚCI

Zasady rachunkowości

Przy sporządzeniu skróconego skonsolidowanego śródrocznego sprawozdania finansowego zastosowane zostały te same zasady rachunkowości oraz te same metody obliczeniowe, co w ostatnim publikowanym rocznym sprawozdaniu finansowym (tj. skonsolidowanym sprawozdaniu finansowym za rok obrotowy 2025) z uwzględnieniem zmian standardów zastosowanych po raz pierwszy od dnia 1 stycznia 2026 roku oraz korekty salda otwarcia opisanej w Nocie nr 8.

Transakcje w walutach obcych

Transakcje przeprowadzane w walucie innej niż polski złoty (PLN) są księgowane po kursie waluty obowiązującym na dzień poprzedzający dzień przeprowadzenia transakcji. Na dzień bilansowy, aktywa i pasywa pieniężne denominowane w walutach obcych są przeliczane według średniego kursu NBP obowiązującego na ten dzień. Aktywa i pasywa niepieniężne wyceniane w wartości godziwej i denominowane w walutach obcych wyceniane się według średniego NBP obowiązującego w dniu ustalenia wartości godziwej najbliższym dniu bilansowemu.

Zyski i straty wynikłe z przeliczania walut są odnoszone bezpośrednio w sprawozdanie z całkowitych dochodów, za wyjątkiem przypadków, gdy powstały one wskutek wyceny aktywów i pasywów niepieniężnych, w przypadku których zmiany wartości godziwej odnosi się bezpośrednio na kapitał.

Waluta	Średni kurs NBP na 31.03.2026	Średni kurs NBP na 31.03.2025
EURO	4,2894	4,1839
USD	3,7408	3,8643
GBP	4,9426	5,0020

ZAŁOŻENIA DOTYCZĄCE SZACUNKÓW

Sporządzenie sprawozdań finansowych zgodnie z MSSF UE wymaga od Zarządu Jednostki Dominującej ujęcia ocen i szacunków, które mają wpływ na zastosowane zasady rachunkowości oraz wykazywane aktywa, pasywa przychody oraz koszty. Rzeczywiste wartości tych pozycji mogą się różnić od wartości szacowanych. Oceny i szacunki weryfikowane są na bieżąco. Obszary podlegające ocenom i szacunkom wpływające na sprawozdanie finansowe są następujące:

- podatek odroczoney – Zarząd dokonuje oceny czy realizacja różnic przejściowych oraz możliwość wykorzystania strat podatkowych jest prawdopodobna oraz szacuje niepewność dotyczącą przewidywanych zmian w obowiązujących przepisach podatkowych,
 - odpisy aktualizujące należności -przy wyliczeniu odpisu według modelu oczekiwanych strat kredytowych dla należności z tytułu dostaw i usług oraz pozostałych należności Grupa stosuje uproszczoną kalkulację odpisu uwzględniając oczekiwane straty kredytowe za cały okres istnienia pozycji,
 - stawki amortyzacyjne - wysokości stawek amortyzacyjnych ustalana jest na podstawie przewidywanego okresu ekonomicznej użyteczności składników rzeczowego majątku trwałego oraz wartości niematerialnych. Grupa corocznie dokonuje weryfikacji przyjętych okresów ekonomicznej użyteczności na podstawie bieżących szacunków,
 - utrata wartości rzeczowych aktywów trwałych – Zarząd dokonuje oceny czy istnieją przesłanki wskazujące na możliwość wystąpienia utraty wartości pojedynczych składników aktywów lub ośrodków wypracowujących środki pieniężne,
 - rezerwy – tworzenie rezerw wymaga dokonania szacunków prawdopodobieństwa wypływu korzyści ekonomicznych oraz określenia wysokości stanowiącej najbardziej właściwy szacunek nakładów niezbędnych do wypełnienia obowiązku obecnego na koniec okresu sprawozdawczego.
- Zasady rachunkowości na temat głównych założeń na przyszłość oraz źródła niepewności dotyczące szacunków podane są w poszczególnych punktach rozdziału STOSOWANE ZASADY RACHUNKOWOŚCI.

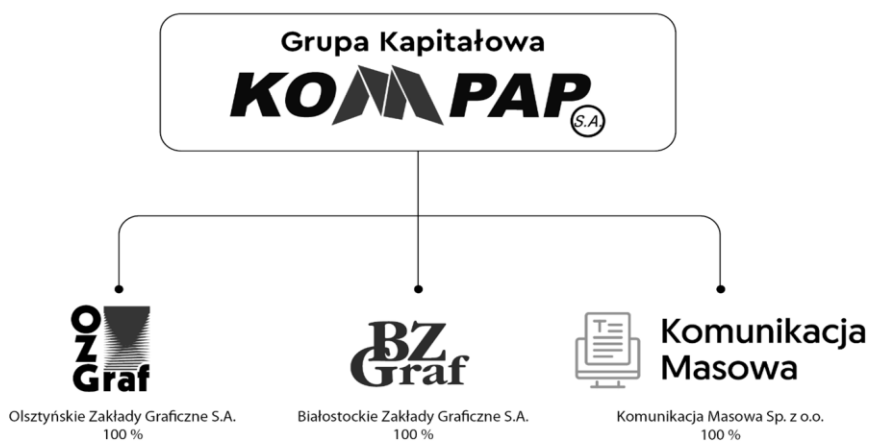
Charakter oraz wartość bilansowa szacunków na dzień bilansowy, zmiany szacunków w okresie przedstawione są w poszczególnych notach do sprawozdania.

Grupa Kapitałowa Przedsiębiorstwo Produkcyjno - Handlowe KOMPAP S.A.

SKRÓCONY ŚRÓDROCZNY SKONSOLIDOWANY RAPORT KWARTALNY QSr 1/2026

Wszystkie kwoty wyrażone są w tysiącach złotych polskich (o ile nie wskazano inaczej)
Waluta sprawozdawcza: złoty polski (PLN)

STRUKTURA ORGANIZACYJNA GRUPY KAPITAŁOWEJ NA DZIEŃ 31.03.2026



Grupa Kapitałowa Przedsiębiorstwo Produkcyjno - Handlowe KOMPAP S.A.

SKRÓCONY ŚRÓDROCZNY SKONSOLIDOWANY RAPORT KWARTALNY QSr 1/2026

Wszystkie kwoty wyrażone są w tysiącach złotych polskich (o ile nie wskazano inaczej)
Waluta sprawozdawcza: złoty polski (PLN)

ŚRÓDROCZNE SKRÓCONE SKONSOLIDOWANE SPRAWOZDANIE Z CAŁKOWITYCH DOCHODÓW

Wariant kalkulacyjny	za okres od 01.01.2026 do 31.03.2026	za okres od 01.01.2025 do 31.03.2025
Działalność kontynuowana		
Przychody ze sprzedaży	23 937	25 113
Koszt własny sprzedaży	19 850	21 076
Zysk (strata) brutto ze sprzedaży	4 087	4 037
Koszty sprzedaży	716	728
Koszty ogólnego zarządu	3 158	3 197
Pozostałe przychody operacyjne	288	483
Pozostałe koszty operacyjne	108	19
Zysk (strata) na działalności operacyjnej	393	576
Przychody (koszty) finansowe	(147)	75
Pozostałe zyski (straty) z inwestycji	-	-
Zysk (strata) brutto	246	651
Podatek dochodowy	(158)	(113)
Zysk (strata) netto z działalności kontynuowanej	88	538
Działalność zaniechana		
Zysk (strata) netto z działalności zaniechanej	-	-
Działalność kontynuowana i zaniechana		
Zysk (strata) netto za okres	88	538
Inne całkowite dochody		
Inne całkowite dochody	-	-
Całkowite dochody za okres	88	538
Zysk (strata) netto przypadający na:		
- akcjonariuszy podmiotu dominującego	88	538
- udziały niekontrolujące	-	-
Zysk (strata) netto	88	538
Całkowite dochody za okres przypadające na:		
- akcjonariuszy podmiotu dominującego	88	538
- udziały niekontrolujące	-	-
CAŁKOWITE DOCHODY ZA OKRES	88	538
Zysk (strata) netto na jedną akcję zwykłą:		
z działalności kontynuowanej		
- podstawowy	0,02	0,11
- rozwodniony	0,02	0,11
z działalności kontynuowanej i zaniechanej		
- podstawowy	0,02	0,11
- rozwodniony	0,02	0,11

Grupa Kapitałowa Przedsiębiorstwo Produkcyjno - Handlowe KOMPAP S.A.
SKRÓCONY ŚRÓDROCZNY SKONSOLIDOWANY RAPORT KWARTALNY QSr 1/2026

Wszystkie kwoty wyrażone są w tysiącach złotych polskich (o ile nie wskazano inaczej)
 Waluta sprawozdawcza: złoty polski (PLN)

ŚRÓDROCZNE SKRÓCONE SKONSOLIDOWANE SPRAWOZDANIE Z SYTUACJI FINANSOWEJ

Aktywa	na dzień 31.03.2026	na dzień 31.12.2025
AKTYWA TRWAŁE	76 767	79 121
Wartości niematerialne	-	-
Rzeczowe aktywa trwałe	72 279	74 450
Nieruchomości inwestycyjne	4 423	4 490
Aktywa z tytułu odroczonego podatku dochodowego	65	77
Czynne rozliczenia międzyokresowe kosztów	-	104
AKTYWA OBROTOWE	28 687	27 391
Zapasy	6 568	5 883
Należności z tytułu dostaw i usług	13 408	14 878
Pozostałe należności krótkoterminowe	1 819	1 778
Rozliczenia międzyokresowe	858	153
Środki pieniężne i ich ekwiwalenty	6 034	4 699
AKTYWA RAZEM	105 454	106 512

Pasywa	na dzień 31.03.2026	na dzień 31.12.2025
KAPITAŁ WŁASNY	70 093	70 398
Kapitał własny przypadający akcjonariuszom jednostki dominującej	70 093	70 398
Kapitał akcyjny	5 617	5 617
Kapitał zapasowy	25 605	25 605
Pozostałe kapitały rezerwowe	8 723	9 458
Zyski zatrzymane, z tego:	30 148	29 718
Wynik finansowy bieżącego okresu	88	608
Zysk lat ubiegłych	30 060	29 110
Kapitał własny przypadający udziałom niekontrolującym	-	-
ZOBOWIĄZANIA	35 361	36 114
Zobowiązania długoterminowe	13 071	14 750
Zobowiązania długoterminowe z tytułu leasingu finansowego	2 652	4 124
Rezerwy długoterminowe	587	692
Rezerwa z tytułu odroczonego podatku dochodowego	9 832	9 934
Zobowiązania krótkoterminowe	22 290	21 364
Krótkoterminowe kredyty i pożyczki	332	430
Krótkoterminowe zobowiązania z tytułu leasingu finansowego	3 711	2 739
Zobowiązania z tytułu dostaw i usług	9 357	9 709
Pozostałe zobowiązania krótkoterminowe	7 294	6 939
Rezerwy krótkoterminowe	1 150	1 193
Rozliczenia międzyokresowe bierne	446	354
PASYWA RAZEM	105 454	106 512

Grupa Kapitałowa Przedsiębiorstwo Produkcyjno-Handlowe KOMPAP S.A.
SKRÓCONY ŚRÓDROCZNY SKONSOLIDOWANY RAPORT KWARTALNY QSr 1/2026

Wszystkie kwoty wyrażone są w tysiącach złotych polskich (o ile nie wskazano inaczej)
 Waluta sprawozdawcza: złoty polski (PLN)

SKONSOLIDOWANE SPRAWOZDANIE ZE ZMIAN W KAPITALE WŁASNYM NA DZIEŃ 31.03.2026 ROKU								
Wyszczególnienie	Kapitał przypadający na udziałowców jednostki dominującej						Kapitał własny przypadający udziałom niekontrolującym	Kapitał własny razem
	Kapitał akcyjny	Kapitał zapasowy	Pozostałe kapitały rezerwowe	Wynik finansowy netto roku obrotowego	Zysk lat ubiegłych	Razem		
Kapitał własny na dzień 01.01.2025 r.	5 617	33 309	9 220	2 364	25 243	75 753	-	75 753
Zmiany zasad (polityki) rachunkowości	-	-	-	-	-	-	-	-
Saldo po zmianach	5 617	33 309	9 220	2 364	25 243	75 753	-	75 753
Zmiany w kapitale własnym w okresie 01.01.2025 - 31.03.2025 r.								
Podział wyniku finansowego	-	-	-	(2 364)	2 364	-	-	-
Suma dochodów całkowitych	-	-	-	538	-	538	-	538
Suma zmian w kapitale własnym	-	-	-	(1 826)	2 364	538	-	538
Kapitał własny na dzień 31.03.2025 r.	5 617	33 309	9 220	538	27 607	76 291	-	76 291
Kapitał własny na dzień 01.01.2026 r.	5 617	25 605	9 458	608	29 110	70 398	-	70 398
Korekta salda otwarcia dotycząca aktualizacji wyceny aktywów trwałych	-	-	(735)	-	342	(393)	-	(393)
Saldo po korekcie	5 617	25 605	8 723	608	29 452	70 005	-	70 005
Zmiany w kapitale własnym w okresie 01.01.2026 - 31.03.2026 r.								
Podział wyniku finansowego	-	-	-	(608)	608	-	-	-
Suma dochodów całkowitych	-	-	-	88	-	88	-	88
Suma zmian w kapitale własnym	-	-	-	(520)	608	88	-	88
Kapitał własny na dzień 31.03.2026 r.	5 617	25 605	8 723	88	30 060	70 093	-	70 093

Grupa Kapitałowa Przedsiębiorstwo Produkcyjno-Handlowe KOMPAP S.A.

SKRÓCONY ŚRÓDROCZNY SKONSOLIDOWANY RAPORT KWARTALNY QSr 1/2026

Wszystkie kwoty wyrażone są w tysiącach złotych polskich (o ile nie wskazano inaczej)
Waluta sprawozdawcza: złoty polski (PLN)

SKONSOLIDOWANE SPRAWOZDANIE Z PRZEPŁYWÓW PIENIĘŻNYCH ZA OKRES OD 01.01.2026 DO 31.03.2026		
	za okres	
	od 01.01.2026 do 31.03.2026	od 01.01.2025 do 31.03.2025
Przepływy środków pieniężnych z działalności operacyjnej		
Zysk przed opodatkowaniem, w tym	246	651
Korekty:	2 197	2 167
amortyzacja	2 134	2 256
zyski/straty z inwestycji	-	(234)
odsetki	63	145
Gotówka z działalności operacyjnej przed zmianami w kapitale pracującym	2 443	2 818
zmiany w kapitale pracującym	55	(1 497)
zmiana stanu zapasów	(686)	454
zmiana stanu należności	1 429	(1 389)
zmiana stanu zobowiązań	2	535
zmiana stanu rezerw	(419)	(152)
inne korekty	(271)	(945)
Gotówka z działalności operacyjnej	2 498	1 321
podatek dochodowy zapłacony	(144)	(147)
Srodki pieniężne netto z działalności operacyjnej	2 354	1 174
Przepływy środków pieniężnych z działalności inwestycyjnej		
zakup środków trwałych i wartości niematerialnych	(357)	-
wpływy ze zbycia rzeczowych aktywów trwałych i wartości niematerialnych	-	1 161
wpływy z tytułu odsetek	13	-
Srodki pieniężne netto z działalności inwestycyjnej	(344)	1 161
Przepływy środków pieniężnych z działalności finansowej		
wpływy z tytułu zaciągnięcia kredytów i pożyczek	-	-
spłata zobowiązań z tytułu leasingu finansowego	(500)	(810)
spłata kredytów i pożyczek	(98)	(636)
odsetki zapłacone	(77)	(145)
Srodki pieniężne netto z działalności finansowej	(675)	(1 591)
Przepływy pieniężne netto razem	1 335	744
Srodki pieniężne i ich ekwiwalenty na początek okresu	4 699	4 055
Srodki pieniężne i ich ekwiwalenty na koniec okresu	6 034	4 799
w tym środki na rachunku VAT	27	9
ZMIANA STANU GOTÓWKI	1 335	744

Grupa Kapitałowa Przedsiębiorstwo Produkcyjno - Handlowe KOMPAP S.A.
SKRÓCONY ŚRÓDROCZNY SKONSOLIDOWANY RAPORT KWARTALNY QSr 1/2026

*Wszystkie kwoty wyrażone są w tysiącach złotych polskich (o ile nie wskazano inaczej)
Waluta sprawozdawcza: złoty polski (PLN)*

NOTA NR 1
ODPISY WARTOŚCI ZAPASÓW DO WARTOŚCI NETTO MOŻLIWEJ DO UZYSKANIA ORAZ ODWRÓCENIE TAKICH ODPISÓW

W I kwartale 2026 roku nie dokonywano zmian w wysokości odpisów aktualizujących wartość zapasów.

NOTA NR 2
INFORMACJE O ODPISACH AKTUALIZUJĄCYCH WARTOŚĆ POZOSTAŁYCH AKTYWÓW I ODWRÓCENIU TAKICH ODPISÓW

W I kwartale 2026 roku nie dokonywano zmian w wartości odpisów aktualizujących wartość należności.

NOTA NR 3
ODPISY AKTUALIZUJĄCE Z TYTUŁU UTRATY WARTOŚCI RZECZOWYCH AKTYWÓW TRWAŁYCH, WARTOŚCI NIEMATERIALNYCH LUB INNYCH AKTYWÓW ORAZ ODWRÓCENIE TYCH ODPISÓW

W okresie od 1 stycznia 2026 r. do 31 marca 2026 r. nie dokonano zmian w wartości odpisów aktualizujących z tytułu utraty wartości środków trwałych.

NOTA NR 4
NABYCIE I SPRZEDAŻ RZECZOWYCH AKTYWÓW TRWAŁYCH

Wyszczególnienie	od 01.01.2026 do 31.03.2026
Zbycie i nabycie składników środków trwałych:	
- Zbycie środków trwałych:	-
- Nabycie środków trwałych:	357

NOTA NR 5
INFORMACJE O UTWORZENIU ZWIĘKSZENIU, WYKORZYSTANIU I ROZWIĄZANIU REZERW

W okresie od 1 stycznia 2026 r. do 31 marca 2026 r. rozwiązano rezerwy krótkoterminowe na łączną kwotę 43 tys. zł., rezerwy długoterminowe zmniejszyły się o wartość 105 tys. zł.

NOTA NR 6
INFORMACJE O REZERWACH I AKTYWACH Z TYTUŁU ODROZONEGO PODATKU DOCHODOWEGO

W okresie sprawozdawczym wartość aktywów z tytułu podatku odroczonego zmniejszono o kwotę 12 tys. zł., wartość rezerwy z tytułu podatku zmniejszono o kwotę 102 tys. zł.

NOTA NR 7
POCZYNIONE ZOBOWIĄZANIA NA RZECZ DOKONANIA ZAKUPU RZECZOWYCH AKTYWÓW TRWAŁYCH

W I kwartale 2026 roku nie odnotowano takich zdarzeń.

NOTA NR 8
KOREKTY BŁĘDÓW POPRZEDNICH OKRESÓW

W I kwartale 2026 roku Grupa dokonała korekty ujęcia skutków aktualizacji wyceny wybranych składników rzeczowych aktywów trwałych, rozpoznanych w poprzednich okresach w jednostkach zależnych.

Korekta została dokonana w celu zapewnienia spójności zasad rachunkowości stosowanych przy sporządzaniu skonsolidowanego sprawozdania finansowego Grupy. Zgodnie z zasadami rachunkowości przyjętymi przez Grupę, rzeczowe aktywa trwale wyceniane są według ceny nabycia lub kosztu wytworzenia, pomniejszonych o umorzenie oraz odpisy z tytułu utraty wartości.

Korekta obejmowała wyksięgowanie skutków aktualizacji wyceny rzeczowych aktywów trwałych oraz powiązanego z nimi podatku odroczonego. Skutki korekty zostały odniesione na kapitały własne Grupy jako korekta salda otwarcia na dzień 1 stycznia 2026 roku.

Korekta spowodowała zmniejszenie pozostałych kapitałów rezerwowych o kwotę 735 tys. zł oraz zwiększenie zysków lat ubiegłych o kwotę 342 tys. zł. Łączny wpływ korekty na kapitał własny Grupy wyniósł 393 tys. zł i został zaprezentowany w skonsolidowanym sprawozdaniu ze zmian w kapitale własnym.

Grupa Kapitałowa Przedsiębiorstwo Produkcyjno - Handlowe KOMPAP S.A.
SKRÓCONY ŚRÓDROCZNY SKONSOLIDOWANY RAPORT KWARTALNY QSr 1/2026

*Wszystkie kwoty wyrażone są w tysiącach złotych polskich (o ile nie wskazano inaczej)
 Waluta sprawozdawcza: złoty polski (PLN)*

NOTA NR 9
NIESPŁACONE POŻYCZKI LUB NARUSZENIE POSTANOWIEŃ UMOWY POŻYCZKOWEJ, W SPRAWIE KTÓREJ NIE PODJĘTO ŻADNYCH DZIAŁAŃ NAPRAWCZYCH ANI PRZED DNIEM BILANSOWYM ANI PO TYM DNIU

W I kwartale 2026 roku nie odnotowano takich zdarzeń.

NOTA NR 10
SEGMENTY DZIAŁALNOŚCI - BRANŻOWE I GEOGRAFICZNE W OKRESIE 01.01.2026 - 31.03.2026

W działalności Grupy Kapitałowej wyróżniamy dwa segmenty operacyjne, których wyniki są regularnie przeglądane przez główny organ odpowiedzialny za podejmowanie decyzji operacyjnych celem oceny działalności tych segmentów. Segment "działalność produkcyjna" obejmuje przede wszystkim sprzedaż wyrobów gotowych, tj. książek, katalogów, czasopism i innych artykułów poligraficznych oraz świadczenie usług intrologatorskich, usług za wynajem sali produkcyjnej, usług scanningu i innych usług poligraficznych. Segment "sprzedaż towarów i materiałów" obejmuje przede wszystkim sprzedaż składanek komputerowych, rolek termicznych, folii, makulatury oraz złomu płyt offsetowych. Grupa Kapitałowa nie dokonuje alokacji aktywów i pasywów do poszczególnych segmentów.

Segmenty operacyjne								
	01-03.2026				01-03.2025			
	Działalność produkcyjna i usługowa	Działalność handlowa	Uzgodnienie do danych skonsolidowanych	Skonsolidowane sprawozdanie finansowe	Działalność produkcyjna i usługowa	Działalność handlowa	Uzgodnienie do danych skonsolidowanych	Skonsolidowane sprawozdanie finansowe
Przychody ogółem, z tego:	24 930	1 511	-2 504	23 937	26 359	1 029	-2 275	25 113
- wewnątrz grupowe	1 850	654	-2 504	0	1 940	335	-2 275	0
- od klientów zewnętrznych	23 080	857	0	23 937	24 419	694	0	25 113
Koszty ogółem, z tego:	21 235	1 096	-2 481	19 850	22 762	668	-2 354	21 076
- wewnątrz grupowe	1 542	939	-2 481	0	2 016	338	-2 354	0
- od klientów zewnętrznych	19 693	157	0	19 850	20 746	330	0	21 076
wynik brutto ze sprzedaży w działalności handlowej i produkcyjnej	3 695	415	-23	4 087	3 597	361	79	4 037
Pozycje niealokowane								
Koszty sprzedaży				716				728
Koszty ogólnego zarządu				3 158				3 197
Pozostałe przychody operacyjne				288				483
Pozostałe koszty operacyjne				108				19
Przychody i koszty finansowe netto				-147				75
Zysk (strata) brutto				246				651
Podatek dochodowy				-158				-113
Zysk (strata) netto z działalności kontynuowanej:				88				538
- przypadający akcjonariuszom podmiotu dominującego				88				538
- przypadający akcjonariuszom mniejszościowym				0				0

Grupa Kapitałowa Przedsiębiorstwo Produkcyjno - Handlowe KOMPAP S.A.
SKRÓCONY ŚRÓDROCZNY SKONSOLIDOWANY RAPORT KWARTALNY QSr 1/2026

*Wszystkie kwoty wyrażone są w tysiącach złotych polskich (o ile nie wskazano inaczej)
 Waluta sprawozdawcza: złoty polski (PLN)*

PRZYCHODY Z UMÓW Z KLIENTAMI W SEGMENTACH W OKRESIE OD 01.01.2026 DO 31.03.2026						
	01-03.2026			01-03.2025		
	Działalność produkcyjna i usługowa	Działalność handlowa	Razem	Działalność produkcyjna i usługowa	Działalność handlowa	Razem
Przychody z umów z klientami, w tym:	23 080	857	23 937	24 419	694	25 113
Przychody z tytułu świadczonych usług	6 334	-	6 334	6 401	-	6 401
Przychody ze sprzedaży produktów, towarów i materiałów	16 746	857	17 603	18 018	694	18 712

NOTA NR 11
ZMIANA PREZENTACJI W OKRESIE ZA KTÓRY SPORZĄDZANE JEST SPRAWOZDANIE I W OKRESACH PORÓWNAWCZYCH

W niniejszym skróconym kwartalnym skonsolidowanym sprawozdaniu finansowym nie dokonano zmian prezentacji danych finansowych.

NOTA NR 12
ZMIANY UMÓW KREDYTOWYCH, LEASINGOWYCH ORAZ ZOBOWIĄZAŃ WARUNKOWYCH LUB AKTYWÓW WARUNKOWYCH

W I kwartale 2026 roku nie wystąpiły istotne zmiany.

NOTA NR 13
INFORMACJE O ISTOTNYCH UMOWACH ZAWARTYCH W OKRESIE od 1 stycznia 2026 do 25 maja 2026

W I kwartale 2026 roku nie wystąpiły istotne zmiany.

NOTA NR 14
ZDARZENIA PO DACIE BILANSU

Nie wystąpiły.

POZOSTAŁE INFORMACJE
DO SKRÓCONEGO ŚRÓDROCZNEGO SKONSOLIDOWANEGO RAPORTU KWARTALNEGO QSr 1/2026
Grupy Kapitałowej Przedsiębiorstwa Produkcyjno - Handlowego KOMPAP S.A.

1. OPIS ORGANIZACJI GRUPY KAPITAŁOWEJ EMITENTA, ZE WSKAZANIEM JEDNOSTEK PODLEGAJĄCYCH KONSOLIDACJI

Skonsolidowane sprawozdanie finansowe obejmuje sprawozdanie PPH KOMPAP S.A. oraz sprawozdania finansowe jednostek zależnych OzGraf - Olsztyńskie Zakłady Graficzne S.A., BzGraf - Białostockie Zakłady Graficzne S.A. oraz Komunikacja Masowa Sp. z o.o. Sprawozdania finansowe jednostek zależnych sporządzone są za ten sam okres sprawozdawczy co sprawozdanie jednostki dominującej, przy wykorzystaniu spójnych zasad rachunkowości.

Skonsolidowane sprawozdanie finansowe zostało sporządzone zgodnie z MSSF przyjętymi przez UE, w szczególności zgodnie z MSSF 10 Skonsolidowane sprawozdania finansowe oraz MSR 34 Śródroczna sprawozdawczość finansowa.

W dniu 31 marca 2026 r. Grupa Kapitałowa PPH KOMPAP S.A. składała się z jednostki dominującej i jednostek zależnych: tj. OzGraf – Olsztyńskie Zakłady Graficzne S.A. , BzGraf - Białostockie Zakłady Graficzne S.A. oraz Komunikacja Masowa Sp. z o.o. - działających w branży poligraficznej.

Przy sporządzeniu sprawozdania skonsolidowanego zastosowano metodę konsolidacji pełnej.

2. WSKAZANIE SKUTKÓW ZMIAN W STRUKTURZE JEDNOSTKI GOSPODARCZEJ, W TYM W WYNIKU POŁĄCZENIA JEDNOSTEK GOSPODARCZYCH, PRZEJĘCIA LUB SPRZEDAŻY JEDNOSTEK GRUPY KAPITAŁOWEJ EMITENTA, INWESTYCJI DŁUGOTERMINOWYCH, PODZIAŁU, RESTRUKTURYZACJI I ZANIECHANIA DZIAŁALNOŚCI

W okresie sprawozdawczym nie wystąpiły zmiany w strukturze jednostki gospodarczej, w tym w wyniku połączeń, przejęcia lub sprzedaży.

3. STANOWISKO ZARZĄDU ODNOŚNIE DO MOŻLIWOŚCI ZREALIZOWANIA WCZEŚNIEJ PUBLIKOWANYCH PROGNOZ

PPH KOMPAP S.A. nie publikowała prognoz dotyczących roku 2025.

4. WSKAZANIE AKCJONARIUSZY POSIADAJĄCYCH CO NAJMNIEJ 5% OGÓLNEJ LICZBY GŁOSÓW NA WALNYM

Akcjonariusze PPH KOMPAP S.A. posiadający bezpośrednio lub pośrednio przez podmioty zależne co najmniej 5 % ogólnej liczby głosów na walnym zgromadzeniu PPH KOMPAP S.A. wg stanu na dzień przekazania raportu kwartalnego za I kwartał 2026 r., tj. na dzień 25 maja 2026 r.

Nazwa Akcjonariusza Spółki	Liczba posiadanych akcji	% udział w kapitale zakładowym	Liczba posiadanych głosów na WZA	% udział w ogólnej liczbie głosów na WZA	Zmiany w strukturze własności od dnia opublikowania raportu rocznego za 2025 r., tj. od dnia 24.04.2026r.
Waldemar Lipka	1.543.600	32,98%	1.543.600	32,98%	Zwiększenie o 600 szt.
OPTIMUM Fundacja Rodzinna w organizacji z siedzibą w Gdańsku	1.283.151	27,41%	1.283.151	27,41%	Bez zmian
Edward Łaskawiec	1.108.520	23,68%	1.108.520	23,68%	Bez zmian

5. Skład Zarządu i Rady Nadzorczej i zestawienie stanu posiadania akcji PPH KOMPAP S.A. lub uprawnień do nich przez osoby zarządzające i nadzorujące Spółki na dzień przekazania raportu kwartalnego, wraz ze wskazaniem zmian w stanie posiadania

Skład Zarządu PPH KOMPAP S.A. w okresie od dnia 01.01.2026 r. do dnia przekazania raportu kwartalnego za I kwartał 2026:

- Waldemar Lipka- Prezes Zarządu

POZOSTAŁE INFORMACJE
DO SKRÓCONEGO ŚRÓDROCZNEGO SKONSOLIDOWANEGO RAPORTU KWARTALNEGO QSr 1/2026
Grupy Kapitałowej Przedsiębiorstwa Produkcyjno - Handlowego KOMPAP S.A.

Skład Rady Nadzorczej PPH KOMPAP S.A. w okresie od dnia 01.01.2026 r. do dnia przekazania raportu kwartalnego za I kwartał 2026:

Skład Rady Nadzorczej PPH KOMPAP S.A. w okresie od dnia 01.01.2026 r. do dnia 01.03.2026r.:

- Jakub Knabe – Przewodniczący Rady Nadzorczej
- Magdalena Czarzasta - Wiceprzewodnicząca Rady Nadzorczej
- Edward Łaskawiec – Członek Rady Nadzorczej
- Piotr Ciosk - Członek Rady Nadzorczej
- Piotr Nowak - Członek Rady Nadzorczej
- Aleksandra Lipka - Członek Rady Nadzorczej

ZESTAWIENIE STANU POSIADANIA AKCJI PPH KOMPAP S.A. LUB UPRAWNIEN DO NICH PRZEZ OSOBY ZARZĄDZAJĄCE I NADZORUJĄCE SPÓŁKI W OKRESIE WG STANU NA DZIEŃ PUBLIKACJI RAPORTU KWARTALNEGO ZA I KWARTAŁ 2026 R.:

Imię i nazwisko	Funkcja	Ilość akcji	Zmiana stanu posiadanych akcji od dnia opublikowania raportu rocznego za 2025 r., tj. od dnia 24.04.2026 r.
OSOBY ZARZĄDZAJĄCE			
Waldemar Lipka	Prezes Zarządu	1.543.600	Zwiększenie o 600 szt.
OSOBY NADZORUJĄCE			
Członek Rady Nadzorczej, który nie wyraził zgody na publikację swoich danych osobowych	Przewodniczący Rady Nadzorczej	10.030	bez zmian
Magdalena Czarzasta	Wiceprzewodnicząca Rady Nadzorczej	Nie posiada	bez zmian
Edward Łaskawiec	Członek Rady Nadzorczej	1.108.520	bez zmian
Piotr Ciosk	Członek Rady Nadzorczej	Nie posiada	bez zmian
Piotr Nowak	Członek Rady Nadzorczej	Nie posiada	bez zmian
Aleksandra Lipka	Członek Rady Nadzorczej	27.222	bez zmian

6. WSKAZANIE POSTĘPOWAŃ TOCZĄCYCH SIĘ PRZED SĄDEM, ORGANEM WŁAŚCIWYM DLA POSTĘPOWANIA ARBITRAŻOWEGO LUB ORGANEM ADMINISTRACJI PUBLICZNEJ

Według wiedzy Zarządu PPH KOMPAP S.A. na chwilę sporządzenia niniejszego Raportu kwartalnego nie toczyły się przed jakimkolwiek sądem, sądem arbitrażowym lub organem administracji publicznej żadne postępowania dotyczące zobowiązań wierzytelności emitenta lub jednostki od niego zależnej, których wartość lub łączna wartość przekraczałyby 10% kapitałów własnych PPH KOMPAP S.A.

7. INFORMACJE O ZAWARCIU TRANSAKCJI Z PODMIOTAMI POWIĄZANYMI

W I kwartale 2026 r. jednostka dominująca i jednostki zależne nie zawierały istotnych transakcji z podmiotami powiązаныmi na innych warunkach niż rynkowe.

8. INFORMACJE O UDZIELENIU PRZEZ JEDNOSTKĘ DOMINUJĄCĄ LUB PRZEZ JEDNOSTKĘ OD NIEJ ZALEŻNĄ PORĘCZEŃ KREDYTU, PORĘCZEŃ POŻYCZKI LUB UDZIELENIU GWARANCJI

W I kwartale 2026 r. jednostka dominująca oraz jednostki zależne nie udzielały poręczeń kredytów lub pożyczek, jak również nie udzielały gwarancji, których łączna wartość przekraczałyby 10% kapitałów własnych PPH KOMPAP S.A.

POZOSTAŁE INFORMACJE
DO SKRÓCONEGO ŚRÓDROCZNEGO SKONSOLIDOWANEGO RAPORTU KWARTALNEGO QSr 1/2026
Grupy Kapitałowej Przedsiębiorstwa Produkcyjno - Handlowego KOMPAP S.A.

9. INFORMACJE NA TEMAT ZMIAN SYTUACJI GOSPODARCZEJ I WARUNKÓW PROWADZENIA DZIAŁALNOŚCI, KTÓRE MAJĄ ISTOTNY WPŁYW NA WARTOŚĆ GODZIWIĄ AKTYWÓW FINANSOWYCH I ZOBOWIĄZAŃ FINANSOWYCH JEDNOSTKI, NIEZALEŻNIE OD TEGO, CZY TE AKTYWA I ZOBOWIĄZANIA SĄ UJĘTE W WARTOŚCI GODZIWEJ CZY W SKORYGOWANEJ CENIE NABYCIA;

W okresie objętym niniejszym sprawozdaniem nie miały miejsce zdarzenia, o których mowa w niniejszym punkcie.

10. INFORMACJE O NIESPŁACENIU KREDYTU LUB POŻYCZKI LUB NARUSZENIU ISTOTNYCH POSTANOWIEŃ UMOWY KREDYTU LUB POŻYCZKI, W ODNIESIENIU DO KTÓRYCH NIE PODJĘTO ŻADNYCH DZIAŁAŃ NAPRAWCZYCH DO KOŃCA OKRESU SPRAWOZDAWCZEGO;

W okresie objętym niniejszym sprawozdaniem nie miały miejsce zdarzenia, o których mowa w niniejszym punkcie.

11. W PRZYPADKU INSTRUMENTÓW FINANSOWYCH WYCENIANYCH W WARTOŚCI GODZIWEJ - INFORMACJE O ZMIANIE SPOSOBU (METODY) JEJ USTALENIA;

W okresie objętym niniejszym sprawozdaniem nie miały miejsce zdarzenia, o których mowa w niniejszym punkcie.

12. INFORMACJĘ DOTYCZĄCĄ ZMIANY W KLASYFIKACJI AKTYWÓW FINANSOWYCH W WYNIKU ZMIANY CELU LUB WYKORZYSTANIA TYCH AKTYWÓW;

W okresie objętym niniejszym sprawozdaniem nie miały miejsce zdarzenia, o których mowa w niniejszym punkcie.

13. INFORMACJĘ DOTYCZĄCĄ EMISJI, WYKUPU I SPŁATY NIEUDZIAŁOWYCH I KAPITAŁOWYCH PAPIERÓW WARTOŚCIOWYCH;

Nie miała miejsca emisja, wykup czy spłaty nieudziałowych i kapitałowych papierów wartościowych.

14. INFORMACJE DOTYCZĄCE WYPŁACONEJ (LUB ZADEKLAROWANEJ) DYWIDENDY, ŁĄCZNIE I W PRZELICZENIU NA JEDNĄ AKCJĘ, Z PODZIAŁEM NA AKCJE ZWYKŁE I UPRZYWILEJOWANE;

Nie miała miejsca wypłata dywidendy.

15. INFORMACJE O SEZONOWOŚCI SPRZEDAŻY

W działalności Grupy Kapitałowej występuje niewielka sezonowość, pierwsze półrocze to ok. 45% przychodów rocznych, oraz występują czynniki wpływające istotnie okresowo na wyniki finansowe. Występuje czasami również większa aktywność w zakresie sprzedaży w okresie maj-czerwiec i wrzesień-listopad.

16. INNE INFORMACJE, KTÓRE ZDANIEM EMITENTA SĄ ISTOTNE DLA OCENY SYTUACJI KADROWEJ, MAJĄTKOWEJ, FINANSOWEJ, WYNIKU FINANSOWEGO I ICH ZMIAN, ORAZ INFORMACJE, KTÓRE SĄ ISTOTNE DLA OCENY MOŻLIWOŚCI REALIZACJI ZOBOWIĄZAŃ PRZEZ EMITENTA

W ocenie Zarządu PPH KOMPAP S.A. na dzień sporządzenia niniejszego Raportu kwartalnego nie występują inne informacje istotne dla oceny sytuacji emitenta niż wskazane w niniejszym Raporcie kwartalnym.

W ocenie Zarządu PPH KOMPAP S.A. na dzień sporządzenia niniejszego Raportu kwartalnego nie ma jakichkolwiek zagrożeń co do możliwości realizacji zobowiązań przez emitenta.

17. WSKAZANIE CZYNNIKÓW, KTÓRE BĘDĄ MIAŁY ISTOTNY WPŁYW NA WYNIKI W PERSPEKTYWIE CO NAJMNIJ KOLEJNEGO KWARTAŁU

W ocenie Zarządu PPH KOMPAP S.A. na wyniki emitenta w II kwartale 2026 r. oraz w III kwartale 2026 r. wpływać będą następujące

- a. stabilny portfel wypłacalnych klientów;
- b. dalsza poprawa wydajności produkcji;
- c. optymalizacja zatrudnienia;
- e. efekt synergii zakupów OZGraf S.A. i BZGraf S.A.

Przedsiębiorstwo Produkcyjno - Handlowe KOMPAP S.A.
SKRÓCONY ŚRÓDROCZNY JEDNOSTKOWY RAPORT KWARTALNY
ZA QSr 1/ 2026

Wszystkie kwoty wyrażone są w tysiącach złotych polskich (o ile nie wskazano inaczej)
Waluta sprawozdawcza: złoty polski (PLN)

ŚRÓDROCZNE JEDNOSTKOWE SPRAWOZDANIE Z CAŁKOWITYCH DOCHODÓW

Wariant kalkulacyjny	za okres	
	od 01.01.2026 do 31.03.2026	od 01.01.2025 do 31.03.2025
<i>Działalność kontynuowana</i>		
Przychody ze sprzedaży	5 920	5 532
Koszt własny sprzedaży	5 196	4 889
Zysk (strata) brutto ze sprzedaży	724	643
Koszty sprzedaży	136	139
Koszty ogólnego zarządu	376	453
Pozostałe przychody operacyjne	101	83
Pozostałe koszty operacyjne	105	4
Zysk(strata) na działalności operacyjnej	208	130
Przychody i koszty finansowe netto	1 565	59
Zysk (strata) brutto	1 773	189
Podatek dochodowy	22	24
Zysk (strata) netto z działalności kontynuowanej	1 751	165
<i>Działalność zaniechana</i>		
Zysk (strata) netto z działalności zaniechanej		
<i>Działalność zniechana i kontynuowana</i>		
Zysk (strata) netto za rok obrotowy	1 751	165
<i>Inne całkowite dochody</i>		
Całkowite dochody za rok obrotowy	1 751	165
Zysk(strata) netto przypadający na:		
-akcjonariuszy podmiotu dominującego	1 751	165
-udziały niekontrolujące		
Całkowite dochody za rok obrotowy przypadające na :		
-akcjonariusz podmiotu dominującego	1 751	165
-udziały niekontrolujące		
Zysk(strat) netto na jedną akcję zwykłą:	PLN / akcję	PLN / akcję
<i>z działalności kontynuowanej</i>		
-akcjonariusza podmiotu dominującego	0,37	0,04
-udziały niekontrolujące	0,37	0,04
<i>z działalności kontynuowanej i zaniechanej</i>		
-akcjonariusza podmiotu dominującego	0,37	0,04
-udziały niekontrolujące	0,37	0,04
CAŁKOWITY DOCHÓD ZA ROK OBROTOWY	1 751	165

Przedsiębiorstwo Produkcyjno - Handlowe KOMPAP S.A.

ŚRÓDROCZNY SKRÓCONY JEDNOSTKOWY RAPORT KWARTALNY Qsr 1/2026

Wszystkie kwoty wyrażone są w tysiącach złotych polskich (o ile nie wskazano inaczej)
Waluta sprawozdawcza: złoty polski (PLN)

ŚRÓDROCZNE SKRÓCONE JEDNOSTKOWE SPRAWOZDANIE Z SYTUACJI FINANSOWEJ

Aktywa	na dzień	na dzień
	31.03.2026	31.12.2025
AKTYWA TRWAŁE	16 344	16 648
Wartości niematerialne	-	-
Rzeczowe aktywa trwałe	9 020	9 207
Aktywa z tytułu podatku odroczonego	65	77
Aktywa finansowe w jednostkach powiązanych - udziały, akcje	7 259	7 259
Czynne rozliczenia międzyokresowe kosztów	-	105
AKTYWA OBROTOWE	10 441	6 775
Zapasy	1 499	844
Należności z tytułu dostaw i usług	2 455	2 598
Pozostałe należności	1 706	153
Środki pieniężne i ich ekwiwalenty	3 523	2 643
Udzielone pożyczki	1 100	509
Czynne rozliczenia międzyokresowe kosztów	158	28
AKTYWA RAZEM	26 785	23 423

Pasywa	na dzień	na dzień
	31.03.2026	31.12.2025
KAPITAŁ WŁASNY przypadający akcjonariuszom jednostki dominującej	21 944	20 335
Kapitał akcyjny	5 617	5 617
Kapitał zapasowy ze sprzedaży akcji powyżej ich wartości nominalnej	10 624	10 624
Kapitał z aktualizacji wyceny	-	353
Kapitał zapasowy	330	330
Pozostałe kapitały rezerwowe	-	-
Zyski zatrzymane z tego:	5 373	3 411
Zysk z lat ubiegłych	3 622	119
Zysk/strata za okres bieżący	1 751	3 292
ZOBOWIĄZANIA	4 841	3 088
Zobowiązania długoterminowe	629	802
Rezerwy długoterminowe	67	172
Rezerwa na podatek odroczonego	562	630
Zobowiązania z tytułu leasingu finansowego	-	-
Zobowiązania krótkoterminowe	4 212	2 286
Zobowiązania z tytułu dostaw i usług	2 550	868
Zobowiązania pozostałe	789	589
Zobowiązania z tytułu świadczeń pracowniczych	360	340
Zobowiązania z tytułu leasingu finansowego	209	237
Rezerwy krótkoterminowe	205	156
Rozliczenia międzyokresowe	99	96
PASYWA RAZEM	26 785	23 423

Przedsiębiorstwo Produkcyjno - Handlowe KOMPAP S.A.

SKRÓCONY ŚRÓDROCZNY JEDNOSTKOWY RAPORT KWARTALNY QSr 1/2026

Wszystkie kwoty wyrażone są w tysiącach złotych polskich (o ile nie wskazano inaczej)
Waluta sprawozdawcza: złoty polski (PLN)

ŚRÓDROCZNE JEDNOSTKOWE SPRAWOZDANIE ZE ZMIAN W KAPITALE WŁASNYM NA DZIEŃ 31.03.2026 ROKU

Wyszczególnienie	Kapitał akcyjny	Kapitał zapasowy	Kapitał z aktualizacji wyceny	Pozostałe kapitały rezerwowe	Wynik finansowy netto roku obrotowego	Zyski z lat ubiegłych	Razem kapitał własny	Kapitała własny przypadający udziałom niekontrolującym	Kapitał własny razem
Kapitał własny na dzień 01.01.2025 roku	5 617	17 335	308	-	(297)	119	23 082	-	23 082
Suma zmian w kapitale własnym	-	-	-	-	462	(297)	165	-	165
Podział wyniku finansowego					297	(297)	-		-
Zysk (strata) netto za okres od 01.01. do 31.03.2025 roku					165	-	165		165
Suma dochodów całkowitych					165		165		165
Suma innych całkowitych dochodów					-		-		-
Kapitał własny na dzień 31.03.2025 rok	5 617	17 335	308	-	165	(178)	23 247	-	23 247
Kapitał własny na dzień 01.01.2026 roku	5 617	10 954	353	-	3 292	119	20 335	-	20 335
Zysk netto prezentowany bezpośrednio w kapitale własnym		-			-	-	-	-	-
Suma zmian w kapitale własnym	-	-	-	-	(1 541)	119	(1 422)		(1 422)
Podział wtniku finansowego					(3 292)	3 292	-		-
Zysk(starta) netto za okres od 01.01.2026 do 31.03.2026 roku					1 751		1 751		1 751
Suma całkowitych					1 751		1 751		1 751
Korekta wyceny odnoszonej na kapitał własny			(353)			211	(142)		(142)
Suma innych całkowitych dochodów							-		-
Kapitał własny na dzień 31.03.2026 rok	5 617	10 954	-	-	1 751	3 622	21 944	-	21 944

Przedsiębiorstwo Produkcyjno - Handlowe KOMPAP S.A.

SKRÓCONY ŚRÓDROCZNY JEDNOSTKOWY RAPORT KWARTALNY QSr 1/2026

*Wszystkie kwoty wyrażone są w tysiącach złotych polskich (o ile nie wskazano inaczej)
Waluta sprawozdawcza: złoty polski (PLN)*

ŚRÓDROCZNE SKRÓCONE JEDNOSTKOWE SPRAWOZDANIE Z PRZEŁYWÓW PIENIĘŻNYCH

Metoda pośrednia	za okres	
	od 01.01.2026 do 31.03.2026	od 01.01.2025 do 31.03.2025
Przepływy środków pieniężnych z działalności operacyjnej		
Zysk /strata przed opodatkowaniem, w tym	223	189
Korekty:	246	207
amortyzacja	247	263
zyski/straty z inwestycji	-	-
odsetki	(1)	(56)
Gotówka z działalności operacyjnej przed zmianami w kapitale pracującym	469	396
zmiany w kapitale pracującym	1 252	(1 985)
zmiana stanu zapasów	(655)	118
zmiana stanu należności	(1 411)	(2 017)
zmiana stanu zobowiązań	1 903	305
zmiana stanu rezerw	(56)	(47)
inne korekty	1 471	(344)
Gotówka z działalności operacyjnej	1 721	(1 589)
odsetki zapłacone	-	-
podatki dochodowy zapłacony	(22)	(25)
Środki pieniężne netto z działalności operacyjnej	1 699	(1 614)
Przepływy środków pieniężnych z działalności inwestycyjnej		
zakup środków trwałych i wartości niematerialnych	(202)	-
przychody ze sprzedaży środków trwałych	-	-
splacone pożyczki	910	545
wydatki na nabycie udziałów w pozostałych jednostkach	-	-
udzielone pożyczki	(1 500)	-
Środki pieniężne netto z działalności inwestycyjnej	(792)	545
Przepływy środków pieniężnych z działalności finansowej		
wpływy netto z wydania udziałów (emisji akcji) i innych instrumentów kapitałowych i dopłat do kapitału	-	-
splata zobowiązań z tytułu leasingu finansowego	(28)	(29)
Środki pieniężne netto z działalności finansowej	(28)	(29)
Przepływy pieniężne netto razem	879	(1 098)
Środki pieniężne i ich ekwiwalenty na początek okresu	2 644	1 586
Środki pieniężne i ich ekwiwalenty na koniec okresu	3 523	488
w tym środki na rachunku VAT	-	-
ZMIANA STANU GOTÓWKI	879	(1 098)

Grupa Kapitałowa Przedsiębiorstwo Produkcyjno - Handlowe KOMPAP S.A.

SKRÓCONY ŚRÓDROCZNY SKONSOLIDOWANY RAPORT KWARTALNY QSr 1/2026

*Wszystkie kwoty wyrażone są w tysiącach złotych polskich (o ile nie wskazano inaczej)
Waluta sprawozdawcza: złoty polski (PLN)*

ZATWIERDZENIE KWARTALNEGO RAPORTU FINANSOWEGO

Niniejszy kwartalny raport finansowy został zatwierdzony do publikacji przez Zarząd w dniu 25 maja 2026 r.

Dorota Dąbrowska

Osoba, której powierzono prowadzenie ksiąg rachunkowych

Katarzyna Wojewódka

Osoba sporządzająca skonsolidowane sprawozdanie finansowe

Prezes Zarządu - Waldemar lipka

Zarząd