

RAWLPLUG®

Grupa Kapitałowa
Rawlplug S.A.

SKONSOLIDOWANY
RAPORT KWARTALNY

I KWARTAŁ 2026

SPIS TREŚCI

GRUPA KAPITAŁOWA RAWLPLUG S.A.	3	SKRÓCONE SKONSOLIDOWANE KWARTALNE SPRAWOZDANIE FINANSOWE	28
SYTUACJA FINANSOWA	11	SKONSOLIDOWANE WYBRANE DANE FINANSOWE	29
OMÓWIENIE SYTUACJI FINANSOWEJ	12	SKRÓCONE SKONSOLIDOWANE SPRAWOZDANIE Z WYNIKU FINANSOWEGO	30
WYBRANE WSKAŹNIKI FINANSOWE	16	SKRÓCONE SKONSOLIDOWANE SPRAWOZDANIE Z CAŁKOWITYCH DOCHODÓW	31
ZARZĄDZANIE RYZYKIEM	18	SKRÓCONE SKONSOLIDOWANE SPRAWOZDANIE Z SYTUACJI FINANSOWEJ	32
RYZYKA ZWIĄZANE Z OTOCZENIEM	19	SKRÓCONE SKONSOLIDOWANE SPRAWOZDANIE ZE ZMIAN W KAPITALE WŁASNYM	34
RYZYKA OPERACYJNE	21	SKRÓCONE SKONSOLIDOWANE SPRAWOZDANIE Z PRZEPŁYWÓW PIENIĘŻNYCH	35
STRATEGIA ZRÓWNOWAŻONEGO ROZWOJU	22	NOTY DO SKONSOLIDOWANEGO SPRAWOZDANIA FINANSOWEGO	37
		SKRÓCONE JEDNOSTKOWE KWARTALNE SPRAWOZDANIE FINANSOWE	57
		JEDNOSTKOWE WYBRANE DANE FINANSOWE	58
		SKRÓCONE JEDNOSTKOWE SPRAWOZDANIE Z WYNIKU FINANSOWEGO	59
		SKRÓCONE JEDNOSTKOWE SPRAWOZDANIE Z CAŁKOWITYCH DOCHODÓW	59
		SKRÓCONE JEDNOSTKOWE SPRAWOZDANIE Z SYTUACJI FINANSOWEJ	60
		SKRÓCONE JEDNOSTKOWE SPRAWOZDANIE ZE ZMIAN W KAPITALE WŁASNYM	62
		SKRÓCONE JEDNOSTKOWE SPRAWOZDANIE Z PRZEPŁYWÓW PIENIĘŻNYCH	63
		POZOSTAŁE INFORMACJE	65

GRUPA KAPITAŁOWA RAWLPLUG S.A.



Rawlplug w liczbach



254 596
TYS. ZŁ
PRZYCHODU
NETTO



PRAWIE
2 000
PRACOWNIKÓW



101
KRAJÓW
DYSTRYBUCJI

37
SPÓŁEK
ZALEŻNYCH



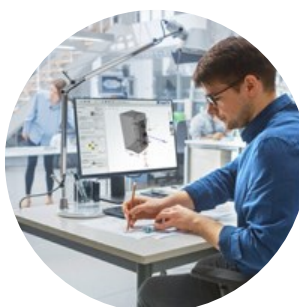
4 +1
ZAKŁADY
PRODUKCYJNE
+ CENTRUM
DYSTRYBUCYJNE



565 MLN KM
PRZEBYTA
DROGA
NASZEGO
PRODUKTU Z
ZIEMI NA MARSZA



32 000
PRODUKTÓW



5 400
LICENCJI
EASYFIX



+7 MLN
WEJŚĆ NA
eRAWLPLUG

Historia Rawlplug



Spółka dominująca

Spółka Rawlplug S.A., dawniej: Koelner S.A. (dalej: Spółka lub Rawlplug), została zarejestrowana w dniu 20.12.1999 r. w dziale B rejestru handlowego pod numerem 9101.

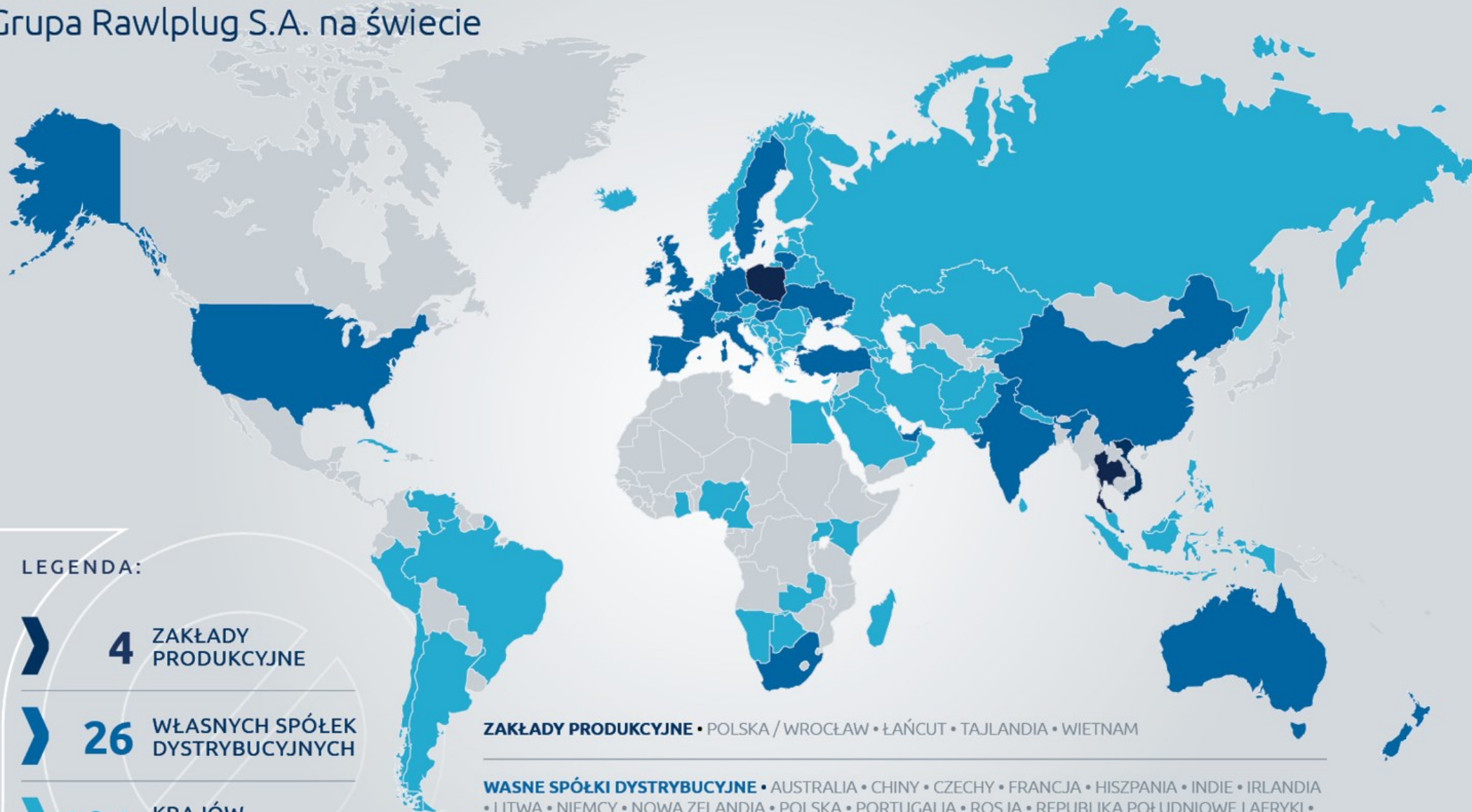
Aktualnie Spółka zarejestrowana jest pod numerem KRS 33537. Założycielami Spółki byli: Krystyna, Przemysław i Radosław Koelner.

Przedmiotem działalności Spółki jest projektowanie, wytwarzanie oraz sprzedaż - głównie przez hurtowe kanały dystrybucji - następujących grup asortymentowych:

- mocowania budowlane,
- narzędzia ręczne oraz elektronarzędzia,
- normalia śrubowe.



Grupa Rawlplug S.A. na świecie



LEGENDA:

- 4** ZAKŁADY PRODUKCYJNE
- 26** WŁASNYCH SPÓŁEK DYSTRYBUCYJNYCH
- 101** KRAJÓW DYSTRUBUCJI

ZAKŁADY PRODUKCYJNE • POLSKA / WROCŁAW • ŁAŃCUT • TAJLANDIA • WIETNAM

WASNE SPÓŁKI DYSTRYBUCYJNE • AUSTRALIA • CHINY • CZECHY • FRANCJA • HISZPANIA • INDIE • IRLANDIA • LITWA • NIEMCY • NOWA ZELANDIA • POLSKA • PORTUGALIA • ROSJA • REPUBLIKA POŁUDNIOWEJ AFRYKI • SINGAPUR • SŁOWACJA • STANY ZJEDNOCZONE AMERYKI • SZWECJA • TAJLANDIA • TURCJA • UKRAINA • WĘGRY • WIELKA BRYTANIA • WIETNAM • WŁOCHY • ZJEDNOCZONE EMIRATY ARABSKIE

Marki własne

Najwyżej pozycjonowana i najbardziej rozpoznawalna na świecie marka w portfolio

Rok powstania: 1919. Dziedzictwo: bezcenne. Na wielu rynkach Rawlplug – zgodnie z ideą założycielską braci Rawlings – stanowi synonim zamocowań. Obecny zakres specjalizacji w obrębie marki jest jednak dużo szerszy. Wśród licznych kategorii produktowych, poza zamocowaniami, znajdują się elementy złączne czy najwyższej klasy nowoczesne, zaawansowane technologicznie elektronarzędzia – tym samym Rawlplug jest dostawcą produktów dla każdego sektora branży budowlanej. Podstawą rozwoju firmy jest innowacyjność, oparta na wysokobudżetowych, specjalistycznych badaniach, realizowanych we własnych ośrodkach położonych na terenie Europy.

Łańcucka Fabryka Śrub

Producent śrub rysunkowych dla sektora automotive premium i przemysłu

Światowej klasy śruby rysunkowe oraz standardowe marki LF, wytwarzane metodą kucia na zimno. Dostępne w niezależnej dystrybucji, w szerokim zakresie wymiarowym i różnorodnych wariantach pokryć ochronnych – pokrycia galwaniczne, liczne warianty cynku płatkowego, cynk ogniowy, powłoki preaplikowane. Produkowane na potrzeby takich marek jak BMW, VW, JLR, Porsche czy Bugatti.

Marka o bardzo silnej pozycji na rodzimym rynku polskim oraz na rynkach całej Europy Środkowej

Obecna na rynku od ponad 40 lat (rok powstania: 1982). Oferta: przede wszystkim zamocowania budowlane i elementy złączne. Dzięki dostępowi do bazy wiedzy, wyników badań oraz ponad stuletniemu doświadczeniu Rawlplug Koelner ma do dyspozycji szereg autorskich rozwiązań projektowych i produkcyjnych. Cecha charakterystyczna: optymalne zestawienie bardzo dobrych parametrów technicznych, interesującego designu i ceny. Odbiorcy: sektor DIY (sprzedaż bezpośrednia w sieciach handlowych i hurtowniach budowlanych) oraz inwestorzy budowlani o różnej skali działania.

Wyróżnikami marki Modeco Expert są: wysoka jakość, bezawaryjność i przystępna cena

Marka powstała w 1991 roku i od tamtego czasu przeszła szereg transformacji, stale doskonaląc strukturę swojej oferty. Dzisiaj na jej portfolio składa się 8 kategorii produktowych (narzędzia podstawowe, elektronarzędzia, akcesoria do elektronarzędzi, narzędzia pomiarowe, narzędzia tnące, narzędzia łączeniowe, narzędzia mechaniczne i artykuły motoryzacyjne) dedykowanych różnym segmentom prac budowlanych. Urządzenia Modeco Expert spełniają oczekiwania zarówno początkujących jak i zaawansowanych majsterkowiczów.

Władze Spółki Dominującej

Zarząd Rawlplug S.A.

Skład Zarządu w okresie 01.01.2026 – 31.03.2026 r. oraz na dzień publikacji:



RADOSŁAW KOELNER – Prezes Zarządu

Absolwent Wydziału Nauk Społecznych Uniwersytetu Wrocławskiego. Od początku kariery związany z Rawlplug S.A. (wcześniej Koelner S.A.). Dzięki połączeniu ambicji i pełnego zaangażowania w życie i rozwój firmy udało mu się przekształcić rodzinne przedsiębiorstwo w firmę o globalnym zasięgu, odnosząc sukcesy na rynku międzynarodowym. Od 1999 roku pełni funkcję Prezesa Zarządu Rawlplug S.A. Za jeden ze strategicznych celów swojej organizacji uważa realizację koncepcji zrównoważonego rozwoju.



MAREK MOKOT – Wiceprezes Zarządu

Absolwent Wydziału Ekonomii Uniwersytetu Gdańskiego. Z Rawlplug S.A. współpracuje od 2012 roku, od początku w związku z oddziałem w Łańcucie jako Dyrektor Zarządzający i Prezes Zarządu Koelner Łańcucka Fabryka Śrub. Od października 2012 roku pełni także rolę Członka Zarządu i Dyrektora Operacyjnego Koelner Rawlplug IP Sp. z o.o. W portfolio firm, w których zajmował najwyższe stanowiska kierownicze, znajdują się Gunnebo Industries Sp. z o.o. oraz Philips Lighting Poland S.A., a początki jego kariery zawodowej obejmują również pracę dla Portu Gdynia S.A.



PIOTR KOPYDŁOWSKI – Członek Zarządu ds. finansowych

Absolwent Akademii Ekonomicznej we Wrocławiu. W 2000 roku ukończył Studium dla dyrektorów finansowych zorganizowane przez Międzynarodową Fundację Rozwoju Rynku Kapitałowego i Przekształceń Własnościowych w RP – Centrum Prywatyzacji. Z Rawlplug związany od 1998 roku. Od maja 2007 roku do grudnia 2008 roku sprawował również funkcję Prezesa Zarządu w Śrubex S.A. (obecnie Koelner Rawlplug IP Sp. z o.o.). Od 2001 roku był Dyrektorem do spraw finansowych, a od 2008 roku jest Członkiem Zarządu do spraw finansowych w Rawlplug S.A.



PRZEMYSŁAW TKACZYK – Członek Zarządu ds. sprzedaży

Absolwent Wydziału Prawa i Administracji na Uniwersytecie Wrocławskim, kierunek Prawo. Z Rawlplug związany od roku 2007 roku. Od 2017 roku jest Dyrektorem Sprzedaży Rawlplug. Od wielu lat zaangażowany w strategiczne projekty ekspansji sprzedaży, zwłaszcza w zakresie uruchamiania i rozwoju nowych spółek handlowych oraz odpowiedzialny za ofertę zamocowań i narzędzi, w ramach filaru innowacyjności strategii Rawlplug.



W realizację przyjętych celów strategicznych zaangażowani są wszyscy pracownicy, z Zarządem Rawlplug S.A. na czele.

Członkowie Zarządu kierują się „Kodeksem etyki Grupy Rawlplug S.A.”, misją i wizją firmy, jej wartościami oraz celami strategicznymi.

Struktura organów zarządczych firmy – Zarządu i Rady Nadzorczej – jest różnorodna i opiera się przede wszystkim na kompetencjach, doświadczeniu i niezależności oraz długości kadencji jej członków. Te kryteria mają największą wagę przy nominacjach i wyborze kandydatów do Zarządu i Rady.

Rada Nadzorcza Rawlplug S.A.

Skład Rady Nadzorczej w okresie 01.01.2026 – 31.03.2026 r. oraz na dzień publikacji:

Osman Kosmalski	przewodniczący Rady Nadzorczej
Tomasz Mogiński	wiceprzewodniczący Rady Nadzorczej
Włodzimierz Frankowicz	członek Rady Nadzorczej
Małgorzata Kloka	członkini Rady Nadzorczej
Janusz Pajka	członek Rady Nadzorczej
Anna Piotrowska-Kus	członkini Rady Nadzorczej
Zbigniew Stabiszewski	członek Rady Nadzorczej

Strategia Grupy

Głównymi założeniami strategii Grupy Rawlplug są z jednej strony umacnianie pozycji na obecnych rynkach, a z drugiej strony inwestycja w nowe rynki.

Kolejnym istotnym założeniem strategii Grupy jest skupienie swojej aktywności na zaawansowanych technologicznie grupach produktowych, w których Grupa posiada, jak i buduje, kompetencje produkcyjne oraz dążenie do ich dystrybucji we wszystkich dostępnych kanałach sprzedaży. Obsługa kanałów dystrybucji odbywa się zarówno poprzez spółki zależne, jak i centralną spółkę Rawlplug S.A., w zależności od lokalnych uwarunkowań.

Rynki europejskie pozostają niezmiennie kluczowymi rynkami, jednak Grupa rozwija swoje aktywności również na rynkach Bliskiego Wschodu, Oceanii, Ameryki Południowej i Północnej, Azji Środkowo-Wschodniej oraz Afryki.



Perspektywy rozwoju

Rozchwiana koniunktura w poszczególnych krajach znacząco utrudnia planowanie produkcji i zakupów. Priorytetem w 2026 roku jest utrzymanie wysokiej dostępności wyrobów gotowych przy jednoczesnej kontroli wysokości zapasu na wypadek gwałtownego spadku popytu, optymalizacja kosztowa, a także pozyskiwanie nowych klientów dla zbalansowania ewentualnego spadku sprzedaży do aktualnych klientów. Wyzwaniem może być finansowa presja upłynniania zapasów przez firmy konkurencyjne, która może rodzić tendencje do żądania obniżania cen w czasie, gdy koszty nie tylko nie będą spadać, ale mogą rosnąć.

Rosnące koszty w Europie powodują tendencję do poszerzania asortymentu produkowanego w fabryce w Wietnamie. Jednocześnie Rawlplug ma na uwadze regulacje CBAM, które znacząco wpływają na decyzje odnośnie źródeł zakupów wyrobów gotowych i komponentów.

Rok 2026 to rok strategicznie istotnych nowości produktowych oraz rozwoju usług - zarówno w spółkach zależnych, jak i u dystrybutorów ogólnokrajowych.

Grupa kontynuuje misję zrównoważonego rozwoju, którego niezmiennie ważnym elementem jest minimalizacja niekorzystnego wpływu na środowisko naturalne, a swoje cele osiąga zarówno poprzez bardziej ekologiczne procesy jak i bardziej ekologiczne wyroby gotowe.

SYTUACJA FINANSOWA



OMÓWIENIE SYTUACJI FINANSOWEJ

SKONSOLIDOWANE SPRAWOZDANIE Z WYNIKU FINANSOWEGO

Skonsolidowane przychody ze sprzedaży w pierwszym kwartale 2026 roku wyniosły 254 596 tys. zł i były o 6,5% niższe niż w analogicznym okresie roku poprzedniego.

Zysk z działalności operacyjnej wyniósł 15 769 tys. zł (wzrost o 11,2% w stosunku do okresu porównawczego), natomiast zysk z działalności operacyjnej powiększony o amortyzację (EBITDA) osiągnął poziom 32 634 tys. zł i był o 18,3% wyższy niż w analogicznym okresie roku 2025. Grupa Rawlplug w pierwszym kwartale 2026 roku osiągnęła zysk netto w wysokości 9 171 tys. zł (wzrost o 286,5% w stosunku do pierwszego kwartału 2025 roku).

GRUPA KAPITAŁOWA RAWLPLUG	01-03.2026	01-03.2025	Zmiana %
Przychody ze sprzedaży	254 596	272 245	(6,5)
Koszt własny sprzedaży	(151 973)	(175 348)	(13,3)
Zysk brutto na sprzedaży	102 623	96 897	5,9
Koszty sprzedaży	(60 763)	(59 451)	2,2
Koszty ogólnego zarządu	(24 373)	(21 924)	11,2
Zysk ze sprzedaży	17 487	15 522	12,7
Pozostałe przychody operacyjne	2 838	1 851	53,3
Pozostałe koszty operacyjne	(4 556)	(3 190)	42,8
Zysk z działalności operacyjnej	15 769	14 183	11,2
Przychody finansowe	6 492	1 667	289,4
Koszty finansowe	(9 325)	(13 274)	(29,7)
Zysk brutto	12 936	2 576	402,2
Podatek dochodowy	(3 765)	(203)	1 754,7
Zysk netto	9 171	2 373	286,5
Amortyzacja	16 865	13 392	25,9
EBITDA	32 634	27 575	18,3

PRZYCHODY ZE SPRZEDAŻY

Przychody ze sprzedaży po trzech pierwszych miesiącach 2026 roku wyniosły 254 596 tys. zł.

Sprzedaż krajowa wyniosła 88 952 tys. zł, co oznacza spadek o 0,2% w stosunku do analogicznego okresu roku poprzedniego.

Obecnie nadal wszelkie działania krajowych sił sprzedażowych nakierowane są na pozyskanie Klientów z segmentów wyrobów specjalnych – utrzymanie poziomu sprzedaży będzie w dużej mierze uzależnione od rozwoju segmentów rynków dotąd nieobstugiwanych.

Sprzedaż zagraniczna Rawlplug w pierwszym kwartale 2026 roku wyniosła 165 644 tys. zł i była o 9,5% niższa niż w analogicznym okresie 2025 roku. Sprzedaż zagraniczna stanowi obecnie 65,1% całości sprzedaży.

W strukturze asortymentowej sprzedaży udział produktów spadł z 63,4% do 56,6% sprzedaży ogółem.

Marża I na sprzedaży po trzech pierwszych miesiącach 2026 roku wyniosła 40,3% wobec 35,6% w tym samym okresie 2025 roku.

	01-03.2026	01-03.2025	Zmiana %
Przychody ze sprzedaży	254 596	272 245	(6,5)
Koszt własny sprzedaży	(151 973)	(175 348)	(13,3)
Zysk brutto na sprzedaży	102 623	96 897	5,9
Marża I	40,3%	35,6%	13,3

	IQ26	IVQ25	IIIQ25	IIQ25	IQ25
Przychody ze sprzedaży	254 596	247 755	292 684	256 319	272 245
Koszt własny sprzedaży	(151 973)	(142 976)	(176 973)	(153 826)	(175 348)
Zysk brutto na sprzedaży	102 623	104 779	115 711	102 493	96 897
Marża I	40,3%	42,3%	39,5%	40,0%	35,6%

Kierunek sprzedaży	01-03.2026		01-03.2025		Zmiana	
	tys. zł	udział %	tys. zł	udział %	tys. zł	%
Kraj	88 952	34,9	89 117	32,7	(165)	(0,2)
Eksport	165 644	65,1	183 128	67,3	(17 484)	(9,5)
Razem	254 596	100,0	272 245	100,0	(17 649)	(6,5)

Asortyment	01-03.2026		01-03.2025		Zmiana	
	tys. zł	udział %	tys. zł	udział %	tys. zł	%
Produkty i usługi	144 103	56,6	172 713	63,4	(28 610)	(16,6)
Towary i materiały	110 493	43,4	99 532	36,6	10 961	11,0
Razem	254 596	100,0	272 245	100,0	(17 649)	(6,5)

KOSZTY OPERACYJNE

W ciągu trzech pierwszych miesięcy 2026 roku Grupa Rawlplug zanotowała wzrost kosztów sprzedaży o 2,2%. Koszty ogólnego zarządu wzrosły o 11,2% w stosunku do analogicznego okresu roku ubiegłego. W pierwszym kwartale 2026 roku udział kosztów operacyjnych ogółem w sprzedaży wyniósł 33,4%, co oznacza wzrost w stosunku do analogicznego okresu roku poprzedniego (29,9%). Wzrost kosztów wynika przede wszystkim ze wzrostu amortyzacji po zamknięciu i rozliczeniu inwestycji wdrożeniowych nowych systemów, m.in.: eRawlplug, CRM Rawlmate, ERP.

Koszty operacyjne oczyszczone z wpływu amortyzacji, zostały przedstawione w kolejnych tabelach. Tak zaprezentowane dane wskazują, że w ciągu pierwszych trzech miesięcy 2026 roku Grupa zanotowała minimalny wzrost kosztów sprzedaży, natomiast koszty ogólnego zarządu wzrosły o 6,1%, do analogicznego okresu roku ubiegłego. W pierwszym kwartale 2026 roku udział kosztów operacyjnych ogółem w sprzedaży wyniósł 31,2%, co oznacza wzrost w stosunku do analogicznego okresu o roku poprzedniego o 8,9%.

		01-03.2026	01-03.2025	Zmiana %
Koszty sprzedaży		60 763	59 451	2,2
Koszty ogólnego zarządu		24 373	21 924	11,2
Koszty operacyjne		85 136	81 375	4,6
Udział kosztów w sprzedaży		33,4%	29,9%	11,9
		IIIQ25	IIQ25	IQ25
Koszty sprzedaży		60 717	66 528	59 451
Koszty ogólnego zarządu		22 253	23 982	21 924
Koszty operacyjne		82 970	90 510	81 375
Udział kosztów w sprzedaży		28,3%	35,3%	29,9%

		01-03.2026	01-03.2025	Zmiana %
[dane nieuwzględniające amortyzacji]				
Koszty sprzedaży		58 033	57 811	0,4
Koszty ogólnego zarządu		21 330	20 104	6,1
Koszty operacyjne		79 363	77 915	1,9
Udział kosztów w sprzedaży		31,2%	28,6%	8,9
		IIIQ25	IIQ25	IQ25
[dane nieuwzględniające amortyzacji]				
Koszty sprzedaży		57 954	64 880	57 811
Koszty ogólnego zarządu		20 379	22 281	20 104
Koszty operacyjne		78 334	87 161	77 915
Udział kosztów w sprzedaży		26,8%	34,0%	28,6%

DZIAŁALNOŚĆ FINANSOWA

Grupa Rawlplug w pierwszym kwartale 2026 roku uzyskała 6 492 tys. zł przychodów finansowych. Jednocześnie Grupa poniosła koszty finansowe w wysokości 9 325 tys. zł.

Na dzień 31 marca 2026 roku Rawlplug S.A. miała otwarte 2 kontrakty terminowe na stałą stopę procentową o łącznej wartości 200 mln zł.

Główna pozycja przychodów finansowych to zysk ze zbycia aktywów finansowych (2 572 tys. zł). W kosztach finansowych główna pozycja to odsetki od kredytów i pożyczek (5 635 tys. zł).

		01-03.2026	01-03.2025	Zmiana %
Przychody finansowe		6 492	1 667	289,4
Koszty finansowe		(9 325)	(13 274)	(29,7)
Wynik z działalności finansowej		(2 833)	(11 607)	(75,6)
		IIIQ25	IIQ25	IQ25
Przychody finansowe		4 882	2 489	1 667
Koszty finansowe		(11 100)	(16 200)	(13 274)
Wynik z działalności finansowej		(6 218)	(13 711)	(11 607)

SKONSOLIDOWANY BILANS

Suma bilansowa w ciągu ostatnich dwunastu miesięcy, tj. w okresie od 31.03.2025 r. do 31.03.2026 r. wzrosła o 2,8% i osiągnęła wartość 1 586 729 tys. zł.

Wartość aktywów trwałych pozostała na niezmiennym poziomie. Wzrosła natomiast wartość aktywów obrotowych – krótkoterminowe aktywa finansowe wzrosły o 109,5%.

Po stronie pasywów nastąpił wzrost zarówno wartości kapitału własnego (o 28 911 tys. zł) jak i wartości zobowiązań (o 14 121 tys. zł w stosunku do analogicznego okresu roku 2025).

Jednocześnie zwrost długoterminowych zobowiązań kredytowych i spadek krótkoterminowych zobowiązań kredytowych jest efektem m.in. konwersji kredytów krótkoterminowych na długoterminowe.

	Stan na 31.03.2026	Stan na 31.03.2025	Zmiana tys. zł	Zmiana %
AKTYWA RAZEM	1 586 729	1 543 697	43 032	2,8
Aktywa trwałe, w tym:	776 388	776 560	(172)	(0,0)
Wartości niematerialne	127 495	116 304	11 191	9,6
Rzeczowe aktywa trwałe	502 166	529 890	(27 724)	(5,2)
Nieruchomości inwestycyjne	2 682	4 060	(1 378)	(33,9)
Inwestycje w jednostki zależne	16 023	11 457	4 566	39,9
Inne długoterminowe aktywa finansowe	71 204	54 862	16 342	29,8
Należności długoterminowe i rozliczenia międzyokresowe	11 128	9 694	1 434	14,8
Aktywa z tytułu odr. podatku dochodowego	45 690	50 293	(4 603)	(9,2)
Aktywa obrotowe, w tym:	810 341	767 137	43 204	5,6
Zapasy	434 065	414 082	19 983	4,8
Należności i rozliczenia międzyokresowe	276 325	265 055	11 270	4,3
Krótkoterminowe aktywa finansowe	12 539	5 984	6 555	109,5
Środki pieniężne	84 192	76 955	7 237	9,4
PASYWA RAZEM	1 586 729	1 543 697	43 032	2,8
Kapitał własny	765 268	736 357	28 911	3,9
Zobowiązania, w tym:	821 461	807 340	14 121	1,7
Zobowiązania długoterminowe, w tym:	383 008	295 254	87 754	29,7
Kredyty i pożyczki	302 868	208 236	94 632	45,4
Zobowiązania krótkoterminowe, w tym:	438 453	512 086	(73 633)	(14,4)
Kredyty i pożyczki	144 398	213 541	(69 143)	(32,4)
Zobowiązania handlowe oraz pozostałe zobowiązania	209 925	200 279	9 646	4,8
	31.03.2026	31.03.2025		
Udział aktywów trwałych	48,9%	50,3%		
Udział aktywów obrotowych	51,1%	49,7%		
Udział zapasów w aktywach obrotowych	53,6%	54,0%		
Udział należności w aktywach obrotowych	34,1%	34,6%		

WYBRANE WSKAŹNIKI FINANSOWE

W celu kompleksowego przedstawienia sytuacji finansowej Grupy Kapitałowej, w niniejszym punkcie zostały przedstawione również alternatywne pomiary wyników (APM). Rawlplug prezentuje te konkretne alternatywne pomiary wyników, ponieważ stanowią

one standardowe miary i wskaźniki powszechnie stosowane w analizie finansowej. Dostarczają one istotnych informacji na temat sytuacji finansowej, efektywności działania, rentowności oraz przepływów gotówkowych. Dobór alternatywnych pomiarów wyników

został poprzedzony analizą ich przydatności pod kątem dostarczenia inwestorom przydatnych informacji na temat sytuacji finansowej, przepływów i w opinii Grupy pozwala na optymalną ocenę osiągniętych wyników finansowych. Zastosowane przez

Spółkę wskaźniki APM powinny być analizowane wyłącznie jako dodatkowe nie zaś zastępujące informacje finansowe prezentowane w sprawozdaniach finansowych i rozpatrywane łącznie ze sprawozdaniem finansowym Grupy.

WSKAŹNIKI RENTOWNOŚCI

Na koniec pierwszego kwartału 2026 roku wartość wszystkich wskaźników rentowności wzrosła w stosunku do ich wartości z końca pierwszego kwartału 2025 roku.

WSKAŹNIKI RENTOWNOŚCI GRUPY	31.03.2026	31.03.2025
Rentowność sprzedaży brutto	40,3%	35,6%
Rentowność działalności operacyjnej	6,2%	5,2%
Rentowność netto	3,6%	0,9%
Rentowność aktywów ogółem	0,6%	0,2%
Rentowność kapitału własnego	1,2%	0,3%
Rentowność EBITDA	12,8%	10,1%

Metoda wyliczenia wskaźników:

- rentowność sprzedaży brutto = zysk brutto ze sprzedaży / przychody ze sprzedaży,
- rentowność działalności operacyjnej = zysk operacyjny / przychody ze sprzedaży,
- rentowność netto = zysk netto / przychody ze sprzedaży,
- rentowność aktywów ogółem = zysk netto / aktywa ogółem,
- rentowność kapitału własnego = zysk netto / kapitały własne,
- rentowność EBITDA = zysk z działalności operacyjnej powiększony o amortyzację/ przychody ze sprzedaży.

WSKAŹNIKI PŁYNNOŚCI

W pierwszym kwartale 2026 roku wartości wskaźników płynności wzrosły w porównaniu do wartości wskaźników z pierwszego kwartału 2025 roku.

WSKAŹNIKI PŁYNNOŚCI GRUPY	01-31.03.2026	01-31.03.2025
Wskaźnik płynności bieżącej	1,85	1,50
Wskaźnik płynności szybkiej	0,86	0,69

Metoda wyliczenia wskaźników:

- wskaźnik płynności bieżącej = aktywa obrotowe /zobowiązania krótkoterminowe,
- wskaźnik płynności szybkiej = (aktywa obrotowe – zapasy) /zobowiązania krótkoterminowe.

WSKAŹNIKI ZADŁUŻENIA

Na koniec pierwszego kwartału 2026 roku wartości wskaźników ogólnego zadłużenia oraz zadłużenia kapitału własnego spadły w stosunku do wartości wskaźników z końca pierwszego kwartału 2025 roku. Wzrosła natomiast wartość pozostałych wskaźników zadłużenia.

WSKAŹNIKI ZADŁUŻENIA GRUPY	31.03.2026	31.03.2025
Wskaźnik ogólnego zadłużenia	51,8%	52,3%
Wskaźnik zadłużenia kapitału własnego	107,3%	109,6%
Wskaźnik pokrycia aktywów trwałych kapitałem własnym	98,6%	94,8%
Wskaźnik zadłużenia długoterminowego	24,1%	19,1%
Zadłużenie długoterminowe w zobowiązaniach	46,6%	36,6%

Metoda wyliczenia wskaźników:

- wskaźnik ogólnego zadłużenia = zobowiązania długo- i krótkoterminowe / aktywa ogółem,
- wskaźnik zadłużenia kapitału własnego = zobowiązania długo- i krótkoterminowe / kapitały własne,
- wskaźnik pokrycia aktywów trwałych kapitałami własnymi = kapitały własne / aktywa trwałe,
- wskaźnik zadłużenia długoterminowego = zobowiązania długoterminowe / aktywa ogółem,
- zadłużenie długoterminowe w zobowiązaniach = zobowiązania długoterminowe / zobowiązania.

ZARZĄDZANIE RYZYKIEM



Ryzyka związane z otoczeniem

SYTUACJA MAKROEKONOMICZNA W BRANŻY BUDOWLANO-MONTAŻOWEJ

Pierwszy kwartał 2026 roku w Europie zaczął się od bardzo surowej zimy, która znacząco wpłynęła na spadek popytu na aplikacje zewnętrzne – w szczególności na fasadach i dachach, które są kluczowym elementem biznesu Grupy Rawlplug. Gdy tylko pogoda uległa poprawie, branża budowlano-montażowa stanęła przed kolejnym wyzwaniem, jakim jest konflikt na Bliskim Wschodzie. Blokada cieśniny Ormuz oraz ataki na instalacje gazowe i naftowe wpłynęły na drastyczne podwyżki cen surowców oraz ich dostępność. Również koszty transportu - lądowego, morskiego i lotniczego - poszybowały w górę, znacząco podnosząc koszty prowadzenia działalności. Dodatkowo rynek został obciążony nową daniną – CBAM - która ma znaczący wpływ na rentowność importerów. Wymienione czynniki zmusiły całą branżę do korekty cen w pierwszych miesiącach roku.

Jednocześnie doświadczenie Grupy na rynku, zwiększenie efektywności produkcyjnej i konsekwentna ekspansja do nowych Klientów w połączeniu z rozszerzeniem oferty asortymentowej, pozwoliło - nawet w tak trudnych warunkach - na realizację wzrostu sprzedaży na większości rynków.



SYTUACJA MAKROEKONOMICZNA W BRANŻY PRZEMYSŁOWEJ

W pierwszym kwartale 2026 roku spółka Koelner Rawlplug IP Sp. z o.o. Oddział w Łąncucie odnotowała spadek sprzedaży w porównaniu do tego samego okresu roku poprzedniego. Główną przyczyną tego zjawiska jest obserwowane zarówno na rynku krajowym, jak i zagranicznym spowolnienie gospodarcze. Szczególnie negatywny wpływ miała pogarszająca się sytuacja gospodarcza w Niemczech – jednym z kluczowych rynków eksportowych dla fabryki w Łąncucie.

Spadek zapotrzebowania widoczny był w sektorach istotnych dla sprzedaży produktów firmy, m.in. przemyśle motoryzacyjnym. Cenowa presja ze strony klientów będąca wynikiem słabego popytu w połączeniu z nadal utrzymującymi się na wysokim poziomie kosztami produkcji, skutkowałą spadkiem konkurencyjności cenowej spółki w porównaniu do producentów z Turcji, Indii czy Dalekiego Wschodu. Dodatkowo, w ostatnich miesiącach duży wpływ na konkurencyjność oferty miało umocnienie złotego względem euro.

Prognozy na kolejne miesiące pozostają w dużym stopniu uzależnione od sytuacji makroekonomicznej w Polsce i na świecie. Istotny wpływ na rynek mogą mieć również regulacje wprowadzane przez Unię Europejską, w tym mechanizm opłat za emisję CO₂ od towarów importowanych (CBAM).

Realizacja wcześniejszych inwestycji, mających na celu ograniczenie kosztów produkcji oraz zwiększenie udziału zaawansowanych technologicznie produktów specjalistycznych, umożliwiła firmie pozyskanie i rozpoczęcie realizacji nowych projektów, co ograniczyło skalę spadku sprzedaży.

Kluczowym czynnikiem wpływającym na sprzedaż w kolejnych miesiącach 2026 roku będzie działanie skoncentrowane na pozyskiwaniu nowych klientów i kontraktów oraz dywersyfikacji sprzedaży w różnych segmentach rynku.

Koelner Rawlplug IP Sp. z o.o. Oddział w Łąncucie planuje dalszą realizację strategii rozwoju ukierunkowanej na zwiększenie konkurencyjności w zakresie wyrobów specjalistycznych oraz promowanie elementów złącznych do konstrukcji stalowych pod marką Rawlplug.



Ryzyka operacyjne

CZYNNIKI WEWNĘTRZNE

Organizacja została właściwie przygotowana do uzyskania optymalnej efektywności. Analiza oferty asortymentowej, koncentracja na grupach produktowych pozwalających wykorzystać przewagi konkurencyjne, wdrożenie rozwiązań zarządczych w zakresie sprzedaży i marketingu, jak również wdrożenie najnowocześniejszych rozwiązań informatycznych to główne aktywności, których realizacja rozpoczęła się w 2018 roku i jest kontynuowana. Obecnie trwa transformacja struktur na model wspierający handlowe działania online.

Istotne nakłady inwestycyjne w park maszynowy zwiększyły wydajność zarówno projektowania wyrobów, jak i produkcji masowej, co przełożyło się na lepszą dostępność produktową, wyższą konkurencyjność cenową oraz unowocześnienie oferty produktowej.

SEZONOWOŚĆ SPRZEDAŻY

W ciągu ostatnich lat sezonowość sprzedaży uzależniona od pory roku zaciera się. Ma to związek zarówno z rosnącym udziałem sprzedaży w krajach ciepłych (okres zimowy osłabia sprzedaż na rynku budowlanym w Europie), jak i co raz większą liczbą aplikacji wewnątrz budynków obsługiwanych przez ofertę Rawlplug, a także w związku z mniejszą liczbą dni w roku, kiedy temperatura spada poniżej zera i ogranicza prace budowlane. Również wysoka konsumpcja i rosnące ceny materiałów budowlanych powodują, że firmy wykonawcze pracują intensywnie także zimą, a dystrybutorzy powiększają zapasy na wypadek braków towarowych i kolejnych podwyżek o każdej porze roku. Mimo mniejszego wpływu sezonowości na sprzedaż, atak zimy na początku 2026 roku wpłynął negatywnie na rynek budowlany. Jednakże dywersyfikacja oferty Grupy Rawlplug pomogła zastąpić utraconą przewidywaną sprzedaż niektórych aplikacji sprzedażą innych.



STRATEGIA ZRÓWNOWAŻONEGO ROZWOJU



ESG. SZYFR PRZYSZŁOŚCI

Szyfr przyszłości składa się z zaledwie trzech liter i nie jest trudny do złamania. E – Environmental. S – Social Responsibility. I jeszcze G, od Corporate Governance. Środowisko, społeczna odpowiedzialność i ład korporacyjny. ESG. Tylko tyle – i aż tyle. Szyfr otwierający drzwi do przyszłości, w której dzisiejsi krezusi, wciąż nastawieni na zysk za wszelką cenę, zwyczajnie nie przetrwają.

Na drodze do przyszłości należy zwracać uwagę na kierunkowskazy, a te niosą ze sobą wyraźny przekaz: w świecie, w którym kończą się zasoby naturalne, trwa kryzys energetyczny, a wynikające ze zmian klimatu anomalie pogodowe stały się normą, należy mądrze realizować przemyślane strategie dalszego rozwoju. Świadomie, odpowiedzialnie i niezależnie zarządzany biznes nie może odcinać się od potrzeb Środowiska i potrzeb Człowieka. Musi opierać się na założeniu, że tylko wspólna korzyść ma – i będzie miała – autentyczną wartość. Firm, które jak Rawlplug dysponują komfortem bazowania na mądrości wynikającej ze stu lat stałej obecności na rynku, jest na świecie niewiele. To cały wiek. To historia, której nasze dzieci i nasze wnuki uczyć się z książek, filmów, o której chętnie opowiadają artyści. Rawlplug tę historię obserwował i zdobywał przy niej bezcenne doświadczenie. Grupa wyciągnęła z niej wnioski. Teraz chce współtworzyć jej ciąg dalszy.

Oznaką prawdziwej mądrości jest pokora w obliczu faktów. Z faktami się nie dyskutuje, tylko bierze się je pod uwagę, myśląc o tym, co dalej. A fakty są następujące: jeśli ludzkość nie będzie troszczyć się o tak bardzo przez nią wyeksploatowaną naturę, jeśli nie będzie budować i wzmacniać wzajemnych relacji pomiędzy ludźmi, bez których wsparcia najlepsze nawet strategie pozostaną wyłącznie strategiami niezrealizowanymi, ludzkość zatrzyma się na rozdrożu, drepcząc niepewnie w miejscu.

W Rawlplug podobny scenariusz nie wchodzi w grę. Grupa doskonale zdaje sobie sprawę z faktu, że aby się rozwijać, należy konsekwentnie iść do przodu, rozsądnie wybierając najlepszą drogę. Tę drogę wskazała natura i historia, której Rawlplug od przeszło wieku jest coraz bardziej świadomą częścią.



CELE ZRÓWNOWAŻONEGO ROZWOJU

Dostarczanie najnowocześniejszych rozwiązań, którym można zaufać

MISJA

WIZJA

CEL

ZRÓWNOWAŻONY ROZWÓJ

E

S

G

Środowisko

Człowiek

Biznes

Nowe standardy odpowiedzialnej produkcji i konsumpcji

Efektywność napędzana digitalizacją, najwyższa jakość komunikacji z klientami

Godny zaufania partner w biznesie i pracodawca z wyboru



ZARZĄDZANIE PRZEZ WARTOŚCI

Zaufanie i jakość to podstawa w polityce Grupy Rawlplug. By mieć pewność, że Klienci otrzymują produkty najwyższej jakości, zgodne ze specyfikacjami technicznymi i deklarowanymi właściwościami użytkowymi.

W pierwszym kwartale 2026 roku przeprowadzono audyt zewnętrzny Zintegrowanego Systemu Zarządzania obejmujący Rawlplug S.A. oraz Koelner Rawlplug IP Sp. z o.o. we Wrocławiu. Audyt obejmował proces certyfikacji w zakresie norm ISO 9001 (system zarządzania jakością), ISO 14001 (system zarządzania środowiskowego) oraz ISO 45001 (system zarządzania bezpieczeństwem i higieną pracy), a także audyt nadzoru w zakresie ISO 27001 (system zarządzania bezpieczeństwem informacji). Audyt zakończył się wynikiem pozytywnym, potwierdzając zgodność funkcjonujących systemów zarządzania z wymaganiami obowiązujących norm oraz skuteczność wdrożonych rozwiązań organizacyjnych.

W lutym 2026 roku w siedzibie Rawlplug S.A. przeprowadzono dwudniowy audyt Zakładowej Kontroli Produkcji (ZKP), obejmujący kluczowe obszary działalności. Audyt zakończył się wynikiem pozytywnym bez stwierdzanych niegodności, co potwierdza utrzymywanie stabilnych procesów produkcyjnych, wysokiej jakości wyrobów oraz zgodności z obowiązującymi wymaganiami technicznymi.

Utrzymywanie certyfikowanych systemów zarządzania wspiera ograniczanie ryzyk operacyjnych, jakościowych, środowiskowych i związanych z bezpieczeństwem informacji, a także wzmacnia wiarygodność Grupy wobec klientów, partnerów biznesowych, instytucji finansowych oraz inwestorów.



TROSKA O ŚRODOWISKO

Grupa Rawlplug, realizując strategię zrównoważonego rozwoju, konsekwentnie podejmuje działania zmierzające do ograniczenia negatywnego wpływu swojej działalności na środowisko naturalne. Fundamentem naszych działań proekologicznych jest dążenie do efektywnego zarządzania zasobami oraz redukcji zużycia kluczowych mediów, takich jak energia, paliwa, woda czy gaz.

W pierwszym kwartale 2026 roku, w porównaniu do analogicznego okresu roku 2025, centrala Rawlplug we Wrocławiu utrzymała wysoki poziom zarządzania środowiskowego, osiągając szczególnie wyraźne postępy w obszarach związanych z ograniczaniem najbardziej emisyjnych i materiałochłonnych kategorii. Najbardziej znaczącą poprawę odnotowano w zakresie gospodarki odpadami, ilość wytworzonych odpadów została zmniejszona o blisko 40%, co stanowi istotny efekt wdrażanych działań optymalizacyjnych oraz dalszego usprawniania procesów produkcyjnych i logistycznych. Bardzo istotne rezultaty osiągnięto również w obszarze gazu ciekłego, którego zużycie spadło o ponad 43%, a także oleju napędowego, gdzie utrzymano dalszą redukcję. Wyniki te potwierdzają skuteczność konsekwentnie realizowanej polityki racjonalizacji wykorzystania paliw oraz poprawy efektywności operacyjnej.

W wybranych kategoriach, takich jak woda, energia elektryczna, benzyna oraz gaz ziemny, odnotowano umiarkowany wzrost zużycia względem pierwszego kwartału 2025 roku. Zmiany te należy analizować w kontekście wyjątkowo niskiej bazy odniesienia z poprzedniego roku, będącej efektem intensywnych działań redukcyjnych wdrożonych w 2025 roku. Pomimo częściowego wzrostu, poziom zużycia tych zasobów pozostaje nadal korzystniejszy niż w roku 2024, co potwierdza trwałość osiągniętych wcześniej efektów i wskazuje, że Grupa utrzymuje długoterminowy trend poprawy efektywności środowiskowej. W pierwszym kwartale 2026 roku realizowano kolejne etapy projektów związanych z rozbudową infrastruktury fotowoltaicznej oraz dalszym wdrażaniem nowoczesnych rozwiązań OZE w zakładach produkcyjnych, co wspiera ograniczanie emisji gazów cieplarnianych, redukcję śladu węglowego oraz realizację długoterminowych celów klimatycznych Rawlplug.



ZAANGAŻOWANIE SPOŁECZNE

Zaangażowanie społeczne jest dla Rawlplug jednym z kluczowych elementów Strategii Zrównoważonego Rozwoju i ważnym aspektem odpowiedzialnego funkcjonowania międzynarodowego lidera rynku. Grupa konsekwentnie wspiera zarówno pracowników, jak i lokalne społeczności, wierząc, że tylko w bezpiecznym i przyjaznym środowisku możliwy jest ich rozwój oraz budowanie trwałych relacji.

W pierwszym kwartale 2026 roku realizowano szereg działań skoncentrowanych na człowieku i jego potrzebach. Obejmowały one m.in. wsparcie socjalne w postaci zapomóg oraz inicjatywy wzmacniające dobrostan pracowników.

Istotnym elementem działań było także budowanie kultury doceniania – Grupa celebrowała zarówno Dzień Kobiet, jak i Dzień Mężczyzn, podkreślając rolę i wkład wszystkich pracowników w rozwój organizacji. Wydarzenia te miały charakter integracyjny i były wyrazem uznania oraz wdzięczności za codzienną pracę.

Rawlplug aktywnie promuje również zdrowy styl życia i aktywność fizyczną. Oprócz dofinansowania kart Multisport, organizowane były dodatkowe zajęcia sportowe i ruchowe, dostosowane do różnych potrzeb i preferencji pracowników. Inicjatywy te sprzyjają nie tylko poprawie kondycji fizycznej, ale także integracji zespołów i budowaniu pozytywnej atmosfery w miejscu pracy.

Codziennie funkcjonowanie pracowników wspierane jest także poprzez dofinansowanie posiłków – śniadania, obiady i desery dostępne są w przyzakładowej kantine, co znacząco podnosi komfort pracy i pozwala oszczędzać czas.



SKRÓCONE SKONSOLIDOWANE KWARTALNE SPRAWOZDANIE FINANSOWE



SKONSOLIDOWANE WYBRANE DANE FINANSOWE

	01-03.2026 [tys. PLN]	01-03.2025 [tys. PLN]	01-03.2026 [tys. EUR]	01-03.2025 [tys. EUR]
Przychody netto ze sprzedaży produktów, towarów, materiałów i usług	254 596	272 245	60 019	65 056
Zysk (strata) z działalności operacyjnej	15 769	14 183	3 717	3 389
Zysk (strata) brutto	12 936	2 576	3 050	616
Zysk (strata) netto	9 171	2 373	2 162	567
Zysk (strata) netto przypadający akcjonariuszom jednostki dominującej	7 011	1 046	1 653	250
Przepływy pieniężne netto z działalności operacyjnej	(19 357)	(16 280)	(4 563)	(3 890)
Przepływy pieniężne netto z działalności inwestycyjnej	(2 231)	(11 891)	(526)	(2 841)
Przepływy pieniężne netto z działalności finansowej	16 757	25 185	3 950	6 018
Przepływy pieniężne netto razem	(4 831)	(2 986)	(1 139)	(714)
Średnia ważona liczba akcji	31 059 401	31 059 401	31 059 401	31 059 401
Zysk (strata) na jedną akcję zwykłą (w PLN / EUR)	0,23	0,03	0,05	0,01

	Stan na 31.03.2026 [tys. PLN]	Stan na 31.12.2025 [tys. PLN]	Stan na 31.03.2026 [tys. EUR]	Stan na 31.12.2025 [tys. EUR]
Aktywa razem	1 586 729	1 547 425	369 919	366 107
Zobowiązania długoterminowe	383 008	447 033	89 292	105 764
Zobowiązania krótkoterminowe	438 453	349 833	102 218	82 767
Kapitał własny przypadający akcjonariuszom jednostki dominującej	686 675	675 156	160 086	159 736
Kapitał zakładowy	31 059	31 059	7 241	7 348
Liczba akcji na dzień bilansowy	31 059 401	31 059 401	31 059 401	31 059 401
Wartość księgową na jedną akcję (w PLN / EUR)	22,11	21,74	5,15	5,14

SKRÓCONE SKONSOLIDOWANE SPRAWOZDANIE Z WYNIKU FINANSOWEGO

DZIAŁALNOŚĆ KONTYNUOWANA	01-03.2026	01-03.2025	Nota nr / Strona nr
Przychody ze sprzedaży produktów, towarów, materiałów i usług	254 596	272 245	2 / 39
Koszty sprzedanych produktów, towarów, materiałów i usług	(151 973)	(175 348)	
Zysk (strata) brutto ze sprzedaży	102 623	96 897	
Koszty sprzedaży	(60 763)	(59 451)	
Koszty ogólnego zarządu	(24 373)	(21 924)	
Pozostałe przychody operacyjne	2 838	1 851	4 / 40
Pozostałe koszty operacyjne	(4 556)	(3 190)	4 / 40
Zysk (strata) z działalności operacyjnej	15 769	14 183	
Przychody finansowe	6 492	1 667	5 / 41
Koszty finansowe	(9 325)	(13 274)	5 / 41
Zysk (strata) brutto	12 936	2 576	
Podatek dochodowy	(3 765)	(203)	19 / 54
Zysk (strata) netto, w tym:	9 171	2 373	
<i>Zysk (strata) netto z działalności kontynuowanej</i>	<i>9 171</i>	<i>2 373</i>	
<i>Zysk (strata) netto z działalności zaniechanej</i>	<i>0</i>	<i>0</i>	
Zysk (strata) netto przypadający:			
- akcjonariuszom podmiotu dominującego	7 011	1 046	
- podmiotom nieposiadającym kontroli	2 160	1 327	
Zysk (strata) netto na jedną akcję zwykłą:			
Podstawowy	0,23	0,03	
<i>Podstawowy z działalności kontynuowanej</i>	<i>0,23</i>	<i>0,03</i>	
<i>Podstawowy z działalności zaniechanej</i>	<i>0,00</i>	<i>0,00</i>	
Rozwodniony	0,23	0,03	
<i>Rozwodniony z działalności kontynuowanej</i>	<i>0,23</i>	<i>0,03</i>	
<i>Rozwodniony z działalności zaniechanej</i>	<i>0,00</i>	<i>0,00</i>	

SKRÓCONE SKONSOLIDOWANE SPRAWOZDANIE Z CAŁKOWITYCH DOCHODÓW

	01-03.2026	01-03.2025
Zysk (strata) netto za okres	9 171	2 373
<i>Pozycje nieprzenoszone do wyniku finansowego</i>	0	0
<i>Pozycje przenoszone do wyniku finansowego</i>	5 505	(5 699)
Różnice kursowe z przeliczenia jednostek działających za granicą i z wyceny wartości firmy	5 505	(5 699)
Inne składniki całkowitych dochodów razem	5 505	(5 699)
Całkowite dochody za okres, przypadające:	14 676	(3 326)
- akcjonariuszom podmiotu dominującego	11 486	(4 589)
- podmiotom nieposiadającym kontroli	3 190	1 263

SKRÓCONE SKONSOLIDOWANE SPRAWOZDANIE Z SYTUACJI FINANSOWEJ

	Stan na 31.03.2026	Stan na 31.12.2025	Nota nr / Strona nr
AKTYWA TRWAŁE	776 388	789 800	
Wartości niematerialne	127 495	127 520	6 / 42
Rzeczowe aktywa trwałe	502 166	511 759	7 / 44
Nieruchomości inwestycyjne	2 682	2 897	8 / 47
Inwestycje w jednostki zależne	16 023	15 956	10 / 49
Inne długoterminowe aktywa finansowe	71 204	74 068	10 / 49
Należności długoterminowe i rozliczenia międzyokresowe	11 128	10 930	12 / 50
Aktywa z tytułu odroczonego podatku dochodowego	45 690	46 670	19 / 54
AKTYWA OBROTOWE	810 341	757 625	
Zapasy	434 065	422 828	11 / 50
Należności krótkoterminowe i rozliczenia międzyokresowe	276 325	235 230	12 / 50
Należności z tytułu bieżącego podatku dochodowego	3 220	3 074	19 / 54
Inne krótkoterminowe aktywa finansowe	12 539	8 859	10 / 49
Środki pieniężne i ich ekwiwalenty	84 192	87 634	13 / 51
AKTYWA RAZEM	1 586 729	1 547 425	

	Stan na 31.03.2026	Stan na 31.12.2025	Nota nr / Strona nr
KAPITAŁ WŁASNY	765 268	750 559	
<i>Kapitał własny przypadający akcjonariuszom jednostki dominującej</i>	686 675	675 156	
Kapitał podstawowy	31 059	31 059	14 / 51
Kapitał zapasowy ze sprzedaży akcji własnych powyżej ich wartości nominalnej	135 670	135 670	
Pozostałe kapitały	50 038	45 563	
Zyski zatrzymane	469 908	462 864	
<i>Udziały niedające kontroli</i>	78 593	75 403	9 / 48
ZOBOWIĄZANIA	821 461	796 866	
<i>Zobowiązania długoterminowe</i>	383 008	447 033	
Kredyty i pożyczki	302 868	369 828	16 / 52
Leasing długoterminowy	41 926	38 681	16 / 52
Inne zobowiązania długoterminowe	0	197	16 / 52
Zobowiązania z tytułu dostaw i usług oraz pozostałe zobowiązania	3 841	4 161	17 / 53
Rezerwa z tytułu odroczonego podatku dochodowego	30 209	30 058	19 / 54
Rezerwy na świadczenia pracownicze	4 101	4 049	15 / 51
Rezerwy na zobowiązania	63	59	15 / 51
<i>Zobowiązania krótkoterminowe</i>	438 453	349 833	
Kredyty i pożyczki	144 398	49 021	16 / 52
Leasing krótkoterminowy	16 273	23 796	16 / 52
Inne krótkoterminowe zobowiązania finansowe	60 194	63 875	16 / 52
Zobowiązania z tyt. dostaw i usług oraz pozostałe zobowiązania	209 925	205 109	17 / 53
Zobowiązania z tytułu bieżącego podatku dochodowego	3 047	2 636	19 / 5
Rezerwy na świadczenia pracownicze	164	165	15 / 51
Rezerwy na zobowiązania	4 452	5 231	15 / 51
PASYWA RAZEM	1 586 729	1 547 425	

SKRÓCONE SKONSOLIDOWANE SPRAWOZDANIE ZE ZMIAN W KAPITALE WŁASNYM

	Kapitał podstawowy	Kapitał zapasowy ze sprzedaży akcji powyżej wartości nominalnej	Pozostałe kapitały	Zyski zatrzymane	Kapitał przypadający na udziałowców jednostki dominującej razem	Udziały niedające kontroli	Kapitał własny razem
Saldo na dzień 01.01.2026 roku	31 059	135 670	45 563	462 864	675 156	75 403	750 559
<i>Zmiany w kapitale własnym w okresie od 01.01 do 31.03.2026 roku</i>	0	0	4 475	7 044	11 519	3 190	14 709
Zysk netto za okres od 01.01 do 31.03.2026 roku	0	0	0	7 011	7 011	2 160	9 171
Inne całkowite dochody	0	0	4 475	0	4 475	1 030	5 505
Całkowite dochody za okres ogółem	0	0	4 475	7 011	11 486	3 190	14 676
Inne zmiany	0	0	0	33	33	0	33
Saldo na dzień 31.03.2026 roku	31 059	135 670	50 038	469 908	686 675	78 593	765 268

	Kapitał podstawowy	Kapitał zapasowy ze sprzedaży akcji powyżej wartości nominalnej	Pozostałe kapitały	Zyski zatrzymane	Kapitał przypadający na udziałowców jednostki dominującej razem	Udziały niedające kontroli	Kapitał własny razem
Saldo na dzień 01.01.2025 roku	31 059	135 670	59 227	456 346	682 302	65 067	747 369
<i>Zmiany w kapitale własnym w okresie od 1.01 do 31.03.2025 roku</i>	0	0	(5 635)	(6 640)	(12 275)	1 263	(11 012)
Zysk netto za okres od 1.01 do 31.03.2025 roku	0	0	0	1 046	1 046	1 327	2 373
Inne całkowite dochody	0	0	(5 635)	0	(5 635)	(64)	(5 699)
Całkowite dochody za okres ogółem	0	0	(5 635)	1 046	(4 589)	1 263	(3 326)
Inne zmiany	0	0	0	(7 686)	(7 686)	0	(7 686)
Saldo na dzień 31.03.2025 roku	31 059	135 670	53 592	449 706	670 027	66 330	736 357

SKRÓCONE SKONSOLIDOWANE SPRAWOZDANIE Z PRZEPŁYWÓW PIENIĘŻNYCH

PRZEPŁYWY ŚRODKÓW PIENIĘŻNYCH Z DZIAŁALNOŚCI OPERACYJNEJ	01-03.2026	01-03.2025
Zysk brutto	12 936	2 576
Korekty:	(29 692)	(16 202)
Amortyzacja	16 865	13 392
(Zysk) / strata na działalności inwestycyjnej	1 663	(456)
Koszty z tytułu odsetek	7 354	8 319
Przychody z tytułu odsetek	(2 292)	(1 240)
(Zyski) / straty z tytułu różnic kursowych	5 720	(38 611)
Zmiana stanu zapasów	(8 603)	13 652
Zmiana stanu należności	(41 604)	(6 924)
Zmiana stanu zobowiązań	(7 342)	(6 583)
Zmiana stanu rezerw	(837)	1 005
Inne korekty	(616)	1 244
Środki pieniężne wygenerowane w toku działalności operacyjnej	(16 756)	(13 626)
Zapłacony podatek dochodowy	(2 601)	(2 653)
Środki pieniężne netto z działalności operacyjnej	(19 357)	(16 280)
PRZEPŁYWY ŚRODKÓW PIENIĘŻNYCH Z DZIAŁALNOŚCI INWESTYCYJNEJ	01-03.2026	01-03.2025
Wydatki na nabycie rzeczowych aktywów trwałych, wartości niematerialnych i NI	(3 968)	(11 875)
Wpływy ze sprzedaży rzeczowych aktywów trwałych, wartości niematerialnych i NI	2 964	56
Wydatki na nabycie kontroli w jednostkach zależnych	0	(500)
Pożyczki udzielone jednostkom powiązanym	(2 578)	(1 153)
Spłaty pożyczek udzielonych jednostkom powiązanym	1 771	1 550
Pożyczki udzielone stronom trzecim	(551)	0
Spłaty pożyczek udzielonych stronom trzecim	0	0
Odsetki otrzymane z działalności inwestycyjnej	7	31
Dywidendy otrzymane	127	0
Inne wpływy (wydatki) inwestycyjne	(3)	0
Środki pieniężne netto wykorzystane w działalności inwestycyjnej	(2 231)	(11 891)

PRZEPIŹY WY ŚRODKÓW PIENIĘŻNYCH Z DZIAŁALNOŚCI FINANSOWEJ

	01-03.2026	01-03.2025
Wpływy z tytułu zaciągnięcia kredytów i pożyczek	28 776	38 373
Spłaty kredytów i pożyczek	(3 214)	(603)
Spłata zobowiązań z tytułu leasingu	(5 776)	(5 513)
Odsetki zapłacone	(5 127)	(6 982)
Inne wpływy (wydatki) finansowe	2 098	(90)
Środki pieniężne netto z działalności finansowej	16 757	25 185
Zmiana stanu środków pieniężnych i ekwiwalentów środków pieniężnych przed różnicami kursowymi	(4 831)	(2 986)
Zmiana stanu środków pieniężnych i ich ekwiwalentów z tytułu różnic kursowych	1 389	(840)
Zmiana stanu środków pieniężnych i ekwiwalentów środków pieniężnych po różnicach kursowych	(3 442)	(3 826)
Środki pieniężne i ich ekwiwalenty na początek okresu	87 634	80 781
Środki pieniężne i ich ekwiwalenty na koniec okresu	84 192	76 955

NOTY DO SKONSOLIDOWANEGO SPRAWOZDANIA FINANSOWEGO



NOTA NR 1 Segmenty operacyjne

Grupa ma rozproszoną sprzedaż oraz klientów. W związku z tym, Grupa przez wiele lat opierała się na kryterium odmiennych obszarów geograficznych oraz odmiennego środowiska regulacyjnego. Wyodrębniano dwa obszary sprawozdawcze – Unię Europejską oraz kraje spoza Unii Europejskiej.

Jednak w 2024 roku Grupa objęła konsolidacją spółkę JN192 Sp. z o.o. Sp. k., której głównym profilem jest działalność deweloperska. Dodatkowo w 2025 Grupa objęła konsolidacją spółkę Rawlplug 5PL Sp. z o.o., której głównym profilem jest działalność logistyczna.

W związku z tym prezentacja segmentów uległa zmianie i Grupa wyodrębnia teraz trzy segmenty: działalność podstawową, który obejmuje swoim zakresem podstawową działalność Grupy, tj. produkcję oraz sprzedaż mocowań budowlanych, narzędzi ręcznych i elektronarzędzi oraz normalii śrubowych, działalność deweloperską oraz działalność logistyczną.

Informacje o wartościach w poszczególnych segmentach oraz dane porównawcze przedstawiają tabele.

Wyniki finansowe segmentów operacyjnych za okres od 01.01 do 31.03.2026 roku	Działalność podstawowa	Działalność deweloperska	Działalność logistyczna	Korekty i wyłączenia	Razem
Sprzedaż na rzecz klientów zewnętrznych	247 514	0	20	0	247 534
Sprzedaż między segmentami	98 926	0	10 176	(102 039)	7 062
Przychody segmentu ogółem	346 439	0	10 196	(102 039)	254 596
Amortyzacja	(14 952)	(26)	(2 021)	134	(16 865)
Pozostałe przychody (koszty) operacyjne	(316 304)	(219)	(8 021)	102 583	(221 962)
Wynik na działalności operacyjnej segmentu	15 182	(245)	154	678	15 769
Przychody (koszty) finansowe, w tym:	2 417	(11)	(1 331)	(3 909)	(2 833)
przychody z tyt. odsetek	3 578	0	0	(2 566)	1 012
koszty z tyt. odsetek	(8 076)	(3)	(899)	2 566	(6 412)
Zysk (strata) brutto	17 599	(256)	(1 177)	(3 231)	12 936
Podatek dochodowy	(3 648)	0	17	(134)	(3 765)
Zysk (strata) netto	13 951	(256)	(1 160)	(3 365)	9 171
Aktywa segmentu	2 522 420	15 566	134 745	(1 086 003)	1 586 729
Nakłady inwestycyjne	3 265	0	703	0	3 968

Wyniki finansowe segmentów operacyjnych za okres od 01.01 do 31.03.2025 roku	Działalność podstawowa	Działalność deweloperska	Działalność logistyczna	Korekty i wyłączenia	Razem
Sprzedaż na rzecz klientów zewnętrznych	261 469	1 322	90	0	262 881
Sprzedaż między segmentami	117 918	0	3 489	(112 044)	9 364
Przychody segmentu ogółem	379 387	1 322	3 579	(112 044)	272 245
Amortyzacja	(13 258)	(3)	(218)	87	(13 392)
Pozostałe przychody (koszty) operacyjne	(350 563)	(956)	(6 632)	113 481	(244 670)
Wynik na działalności operacyjnej segmentu	15 567	363	(3 271)	1 524	14 183
Przychody (koszty) finansowe, w tym:	(11 753)	355	216	(426)	(11 607)
przychody z tyt. odsetek	2 117	355	0	(1 550)	921
koszty z tyt. odsetek	(8 850)	0	(354)	1 550	(7 654)
Zysk (strata) brutto	3 814	718	(3 055)	1 098	2 576
Podatek dochodowy	(620)	(70)	556	(69)	(203)
Zysk (strata) netto	3 194	648	(2 499)	1 029	2 373
Aktywa segmentu	2 429 843	26 731	123 210	(1 036 086)	1 543 698
Nakłady inwestycyjne	11 489	0	386	0	11 875

NOTA NR 2

Przychody ze sprzedaży

Przychody ze sprzedaży w okresie sprawozdawczym zrealizowane zostały głównie na sprzedaży zamocowań, elementów złącznych, narzędzi i elektronarzędzi ręcznych.

	01-03.2026	01-03.2025
Przychody netto ze sprzedaży produktów	143 398	171 523
Przychody netto ze sprzedaży usług	705	1 190
Przychody netto ze sprzedaży towarów	109 728	98 057
Przychody netto ze sprzedaży materiałów	765	1 475
Razem	254 596	272 245

Wytwarzane przez Grupę Rawlplug produkty wykorzystywane są m.in. w budownictwie, motoryzacji, energetyce, przemyśle drogowym, drzewnym, maszynowym, elektromaszynowym, wydobywczym, stoczniowym

i gwarantują bezpieczeństwo oraz wytrzymałość mocowania. Asortyment Grupy jest bardzo różnorodny, stąd nie ma możliwości wyodrębnienia linii produktowych z podziałem na dany produkt. Cena transakcyjna obejmuje

wynagrodzenie stałe i zmienne. Wynagrodzenie dotyczy bonusów należnych Klientom za realizowanie określonych poziomów zamówień. Przychody ze sprzedaży zostały skorygowane o wynagrodzenie zmienne

należne Klientom oszacowane jako wartość najbardziej prawdopodobna, stanowiąca pojedynczą kwotę z przedziału możliwych kwot wynagrodzenia.

NOTA NR 3

Koszty według rodzaju

	01-03.2026	01-03.2025
Amortyzacja	16 839	13 370
Zużycie materiałów i energii	74 292	74 045
Koszty świadczeń pracowniczych	58 852	60 356
Podróże służbowe	1 116	1 110
Transport	11 210	11 998
Reprezentacja i reklama	1 827	2 211
Podatki, opłaty i ubezpieczenia majątkowe	2 524	2 612
Usługi obce	26 867	25 619
Pozostałe koszty	3 179	2 824
Razem	196 706	194 145

NOTA NR 4
Pozostałe przychody
i koszty operacyjne

POZOSTAŁE PRZYCHODY OPERACYJNE	01-03.2026	01-03.2025
Zysk ze zbycia niefinansowych aktywów trwałych	58	5
Dotacje	432	45
Odwrocenie odpisu aktualizującego zapasy	113	155
Odwrocenie rezerw	6	4
Rozliczenie leasingu	3	0
Nadwyżki inwentaryzacyjne	209	121
Przychody z tytułu najmów/czynszów	410	366
Zwrot kosztów postępowań sądowych/otrzymane kary i odszkodowania	43	19
Sprzedaż pozostałych usług	229	294
Pozostałe	1 335	842
Razem	2 838	1 851
POZOSTAŁE KOSZTY OPERACYJNE	01-03.2026	01-03.2025
Strata ze zbycia niefinansowych aktywów trwałych	28	20
Odpisy aktualizujące należności	1 559	413
Odpisy aktualizujące zapasy	232	1 304
Kary i odszkodowania	111	113
Darowizny	349	192
Utworzenie rezerw	69	175
Niedobory inwentaryzacyjne	67	106
Koszty złomowania	137	181
Spisane i umorzone należności	13	4
Pozostałe	1 991	682
Razem	4 556	3 190

NOTA NR 5

Przychody i koszty finansowe

PRZYCHODY FINANSOWE	01-03.2026	01-03.2025
Odsetki z tytułu udzielonych pożyczek	508	503
Dywidendy i udziały w zyskach	127	0
Zysk ze zbycia aktywów finansowych	2 572	0
Pozostałe odsetki	504	418
Wycena instrumentów pochodnych	1 234	0
Pozostałe	1 547	746
Razem	6 492	1 667
KOSZTY FINANSOWE	01-03.2026	01-03.2025
Odsetki od kredytów i pożyczek	5 635	6 827
Pozostałe odsetki	777	827
Prowizje	179	410
Odpisy aktualizujące aktywa finansowe	299	51
Straty z tytułu różnic kursowych	35	4 274
Wycena instrumentów pochodnych	0	553
Pozostałe	2 400	332
Razem	9 325	13 274

NOTA NR 6

Wartości niematerialne i prawne

Amortyzacja wartości niematerialnych po pierwszym kwartale 2026 roku wyniosła 1 983 tys. zł i w całości została odniesiona na wynik finansowy netto.

31.03.2026	Wartość firmy	Koncesje, patenty, licencje	Koszty zakończonych prac rozwojowych	Pozostałe	Razem
Wartość brutto na początek okresu	45 041	69 383	9 666	30 503	154 593
Zwiększenia	696	401	5	921	2 023
Zmniejszenia	0	(2)	0	0	(2)
Wartość brutto na koniec okresu	45 737	69 782	9 671	31 424	156 614
Umorzenie na początek okresu	0	21 983	3 304	1 786	27 073
Zwiększenia	0	1 843	199	9	2 051
Zmniejszenia	0	(4)	(1)	0	(5)
Umorzenia na koniec okresu	0	23 822	3 502	1 795	29 119
Wartość netto na początek okresu	45 041	47 400	6 362	28 717	127 520
Wartość netto na koniec okresu	45 737	45 960	6 169	29 629	127 495

31.12.2025	Wartość firmy	Koncesje, patenty, licencje	Koszty zakończonych prac rozwojowych	Pozostałe	Razem
Wartość brutto na początek okresu	45 613	40 659	9 862	40 366	136 500
Zwiększenia	0	28 959	132	19 293	48 384
Zmniejszenia	(572)	(235)	(328)	(29 156)	(30 291)
Wartość brutto na koniec okresu	45 041	69 383	9 666	30 503	154 593
Umorzenie na początek okresu	0	20 352	2 870	1 669	24 891
Zwiększenia	0	1 771	762	122	2 655
Zmniejszenia	0	(140)	(328)	(5)	(473)
Umorzenia na koniec okresu	0	21 983	3 304	1 786	27 073
Wartość netto na początek okresu	45 613	20 307	6 992	38 697	111 608
Wartość netto na koniec okresu	45 041	47 400	6 362	28 717	127 520

31.03.2025	Wartość firmy	Koncesje, patenty, licencje	Koszty zakończonych prac rozwojowych	Pozostałe	Razem
Wartość brutto na początek okresu	45 613	40 659	9 862	40 366	136 500
Zwiększenia	0	47	8	6 321	6 376
Zmniejszenia	(930)	(130)	(7)	(18)	(1 085)
Wartość brutto na koniec okresu	44 683	40 576	9 863	46 669	141 791
Umorzenie na początek okresu	0	20 352	2 870	1 669	24 891
Zwiększenia	0	475	214	3	692
Zmniejszenia	0	(86)	(5)	(6)	(97)
Umorzenia na koniec okresu	0	20 741	3 079	1 666	25 487
Wartość netto na początek okresu	45 613	20 307	6 992	38 697	111 609
Wartość netto na koniec okresu	44 683	19 835	6 784	45 003	116 304

Nabycie i sprzedaż wartości niematerialnych i prawnych	01-03.2026	01-12.2025	01-03.2025
Nabycie	1 250	17 226	4 895
Wartość netto zbytych składników	0	284	0

Wartość firmy z konsolidacji	Waluta	Stan na 31.03.2026	Stan na 31.12.2025	Stan na 31.03.2025
Rawplug Ltd	PLN	5 372	5 262	5 437
	GBP	1 087	1 087	1 087
Koelner Hungaria Kft	PLN	3 340	3 295	3 127
	HUF	300 388	300 388	300 388
Rawplug Ireland Ltd	PLN	23 518	23 173	22 938
	EUR	5 482	5 482	5 482
Rawplug France SAS	PLN	127	125	124
	EUR	30	30	30
Koelner Ltd	PLN	121	121	121
	RUB	983	983	983
Stahl GmbH	PLN	13 229	13 036	12 904
	EUR	3 084	3 084	3 084
Rawplug Building & Construction Material Trading LLC	PLN	30	29	32
	AED	30	30	30
Razem		45 737	45 041	44 683

NOTA NR 7

Rzeczowe aktywa trwałe

Wartość amortyzacji rzeczowych aktywów trwałych po pierwszym kwartale 2026 roku wyniosła 15 882 tys. zł, z czego:

- 14 882 tys. zł uwzględniono w sprawozdaniu z wyniku finansowego, w tym 14 856 tys. zł odniesiono w koszty działalności podstawowej, natomiast 26 tys. zł zakwalifikowano do pozostałych kosztów operacyjnych,
- 1 000 tys. zł zostało aktywowane i zwiększyło wartość rzeczowych aktywów trwałych.

Rzeczowe aktywa trwałe na dzień 31.03.2026 r. z tytułu zaciągniętych kredytów obciążone były w następujący sposób:

- hipoteka do kwoty 225 000 tys. zł na nieruchomościach na rzecz PKO Banku Polskiego S.A.,
- hipoteka łączna do kwoty 90 000 tys. zł na prawie wieczystego użytkowania i nieruchomościach na rzecz Banku Handlowego w Warszawie S.A.,
- hipoteka umowna łączna do sumy 4 050 tys. zł na nieruchomościach na rzecz BNP Paribas Bank Polska S.A.,
- hipoteka umowna łączna do kwoty 154 000 tys. zł na prawie użytkowania wieczystego nieruchomości na rzecz ING Banku Śląskiego S.A.

Rzeczowe aktywa trwałe – własne							
31.03.2026	Grunty	Budynki i budowle	Maszyny i urządzenia	Środki transportu	Pozostałe środki trwałe	Środki trwałe w budowie	Razem
Wartość brutto na początek okresu	16 895	255 701	502 662	8 719	31 494	6 928	822 399
Zwiększenia	92	462	6 302	793	597	3 369	11 615
Zmniejszenia	0	(2)	(557)	(6)	(26)	(3 383)	(3 974)
Wartość brutto na koniec okresu	16 987	256 161	508 407	9 506	32 065	6 914	830 040
Umorzenie na początek okresu	44	67 221	310 773	7 232	23 466	(735)	408 001
Zwiększenia	0	2 206	9 321	316	716	735	13 294
Zmniejszenia	0	0	(504)	(6)	(24)	0	(534)
Umorzenia na koniec okresu	44	69 427	319 590	7 542	24 158	0	420 761
Wartość netto na początek okresu	16 851	188 480	191 889	1 487	8 028	7 663	414 398
Wartość netto na koniec okresu	16 943	186 734	188 817	1 964	7 907	6 914	409 279
31.12.2025							
31.12.2025	Grunty	Budynki i budowle	Maszyny i urządzenia	Środki transportu	Pozostałe środki trwałe	Środki trwałe w budowie	Razem
Wartość brutto na początek okresu	14 751	179 601	436 901	9 026	25 974	31 378	697 631
Zwiększenia	2 838	82 148	69 499	339	5 932	77 477	238 233
Zmniejszenia	(694)	(6 048)	(3 738)	(646)	(412)	(101 927)	(113 465)
Wartość brutto na koniec okresu	16 895	255 701	502 662	8 719	31 494	6 928	822 399
Umorzenie na początek okresu	44	61 929	260 034	7 243	20 843	(735)	349 358
Zwiększenia	0	6 616	52 880	700	2 847	0	63 043
Zmniejszenia	0	(1 324)	(2 141)	(711)	(224)	0	(4 400)
Umorzenia na koniec okresu	44	67 221	310 773	7 232	23 466	(735)	408 001
Wartość netto na początek okresu	14 707	117 672	176 867	1 783	5 131	32 113	348 273
Wartość netto na koniec okresu	16 851	188 480	191 889	1 487	8 028	7 663	414 398

31.03.2025	Grunty	Budynki i budowle	Maszyny i urządzenia	Środki transportu	Pozostałe środki trwałe	Środki trwałe w budowie	Razem
Wartość brutto na początek okresu	14 751	179 601	436 901	9 026	25 974	31 378	697 631
Zwiększenia	1 423	1 279	11 361	108	2 372	69 054	85 597
Zmniejszenia	(65)	(588)	(1 980)	(108)	(187)	(4 821)	(7 749)
Wartość brutto na koniec okresu	16 109	180 292	446 282	9 026	28 159	95 611	775 479
Umorzenie na początek okresu	44	61 929	260 034	7 243	20 843	(735)	349 358
Zwiększenia	0	1 464	11 248	175	512	735	14 134
Zmniejszenia	0	(255)	(1 277)	(80)	(114)	0	(1 726)
Umorzenia na koniec okresu	44	63 138	270 005	7 338	21 241	0	361 766
Wartość netto na początek okresu	14 707	117 672	176 867	1 783	5 131	32 113	348 273
Wartość netto na koniec okresu	16 065	117 154	176 277	1 688	6 918	95 611	413 713

Nabycie i sprzedaż rzeczowych aktywów trwałych - własnych	01-03.2026	01-12.2025	01-03.2025
Nabycie	6 796	31 058	9 402
Wartość netto zbytych składników	39	805	25
Nabycie i sprzedaż rzeczowych aktywów trwałych - leasing	01-03.2026	01-12.2025	01-03.2025
Nabycie	519	6 263	2 239
Wartość netto zbytych składników	1 678	4	0

Rzeczowe aktywa trwałe - leasing

31.03.2026	Budynki i budowle	Maszyny i urządzenia	Środki transportu	Pozostałe środki trwałe	Razem
Wartość brutto na początek okresu	8 200	91 996	22 678	7 996	130 870
Zwiększenia	150	10	683	8	851
Zmniejszenia	0	0	(2 571)	0	(2 571)
Wartość brutto na koniec okresu	8 350	92 006	20 790	8 004	129 150
Umorzenie na początek okresu	6 832	12 948	12 113	1 616	33 509
Zwiększenia	474	1 902	1 384	384	4 144
Zmniejszenia	0	0	(1 390)	0	(1 390)
Umorzenia na koniec okresu	7 306	14 850	12 107	2 000	36 263
Wartość netto na początek okresu	1 368	79 048	10 566	6 380	97 362
Wartość netto na koniec okresu	1 044	77 156	8 683	6 004	92 887
31.12.2025	Budynki i budowle	Maszyny i urządzenia	Środki transportu	Pozostałe środki trwałe	Razem
Wartość brutto na początek okresu	9 624	88 552	22 189	954	121 319
Zwiększenia	0	46 506	8 198	7 046	61 750
Zmniejszenia	(1 424)	(43 062)	(7 709)	(4)	(52 199)
Wartość brutto na koniec okresu	8 200	91 996	22 678	7 996	130 870
Umorzenie na początek okresu	6 415	28 643	13 218	104	48 380
Zwiększenia	1 434	5 870	5 456	1 512	14 272
Zmniejszenia	(1 017)	(21 565)	(6 561)	0	(29 143)
Umorzenia na koniec okresu	6 832	12 948	12 113	1 616	33 509
Wartość netto na początek okresu	3 209	59 909	8 971	850	72 939
Wartość netto na koniec okresu	1 368	79 048	10 565	6 380	97 361

31.03.2025	Budynki i budowle	Maszyny i urządzenia	Środki transportu	Pozostałe środki trwałe	Razem
Wartość brutto na początek okresu	9 624	88 552	22 189	954	121 319
Zwiększenia	0	44 187	2 399	6 866	53 452
Zmniejszenia	(598)	(9 520)	(587)	0	(10 705)
Wartość brutto na koniec okresu	9 026	123 219	24 000	7 820	164 065
Umorzenie na początek okresu	6 415	28 643	13 218	104	48 380
Zwiększenia	387	1 943	1 729	562	4 621
Zmniejszenia	(410)	(4 462)	(242)	0	(5 114)
Umorzenia na koniec okresu	6 392	26 124	14 705	666	47 887
Wartość netto na początek okresu	3 209	59 909	8 971	850	72 939
Wartość netto na koniec okresu	2 634	97 095	9 294	7 154	116 177

Aktywa trwałe - razem							
31.03.2026	Grunty	Budynki i budowle	Maszyny i urządzenia	Środki transportu	Pozostałe środki trwałe	Środki trwałe w budowie	Razem
Wartość netto na początek okresu	16 851	189 848	270 937	12 052	14 408	7 663	511 759
Wartość netto na koniec okresu	16 943	187 778	265 973	10 647	13 911	6 914	502 166

NOTA NR 8
Nieruchomości inwestycyjne

	Stan na 31.03.2026	Stan na 31.12.2025
Brutto	3 179	3 401
Odpis aktualizujący	497	504
Netto	2 682	2 897

NOTA NR 9

Udziały niedające kontroli

Udziały niedające kontroli istotne dla skonsolidowanego sprawozdania finansowego Grupy Rawlplug występują w spółce Koelner Hungaria Kft. Tabele obok zawierają podstawowe informacje finansowe o tym podmiocie:

UDZIAŁY NIEDAJĄCE KONTROLI					
Spółka	31.12.2025	Udział w wyniku finansowym netto	Wypłata dywidendy	Różnice kursowe z wyceny jednostek zagranicznych / Wykup udziałów	31.03.2026
Koelner Hungaria Kft	75 403	2 160	0	1 030	78 593
Koelner Hungaria Kft				Stan na 31.03.2026	Stan na 31.12.2025
<i>Udziały niedające kontroli (% głosów)</i>				49%	49%
<i>Udziały niedające kontroli (% udziałów własnościowych)</i>				49%	49%
Aktywa trwałe				7 875	7 903
Aktywa obrotowe				159 678	148 679
Aktywa razem				167 554	156 582
Zobowiązania krótkoterminowe				7 149	2 690
Zobowiązania razem				7 149	2 697
Kapitał własny				160 393	153 885
<i>Przypadający akcjonariuszom jednostki dominującej</i>				81 801	78 482
<i>Udziały niedające kontroli</i>				78 592	75 403
Pasywa razem				167 542	156 582
				01-03.2026	01-03.2025
Przychody ze sprzedaży				20 989	20 025
Zysk (strata) netto przypadający akcjonariuszom podmiotu dominującego				2 248	1 381
Zysk (strata) netto przypadający podmiotom niekontrolującym				2 160	1 327
Zysk (strata) netto				4 408	2 708
Pozostałe całkowite dochody przypadające akcjonariuszom podmiotu dominującego				3 318	1 315
Pozostałe całkowite dochody przypadające podmiotom niekontrolującym				3 190	1 263
Pozostałe całkowite dochody				6 508	2 578
Całkowite dochody przypadające akcjonariuszom podmiotu dominującego				3 318	1 315
Całkowite dochody przypadające podmiotom niekontrolującym				3 190	1 263
Całkowite dochody				6 508	2 578
				01-03.2026	01-03.2025
Środki pieniężne netto z działalności operacyjnej				1 246	624
Środki pieniężne netto wykorzystane w działalności inwestycyjnej				72	539
Środki pieniężne netto z działalności finansowej				0	0
Środki pieniężne i ich ekwiwalenty na początek okresu				65 511	54 010
Zmiana stanu środków pieniężnych i ich ekwiwalentów z tytułu różnic kursowych				895	(53)
Środki pieniężne i ich ekwiwalenty na koniec okresu				67 724	55 120

NOTA NR 10

Aktywa finansowe

Na dzień 31.03.2026 r. Rawlplug S.A. miała otwarte 2 kontrakty terminowe SWAP na stopę procentową wycenione w wartości godziwej. Skutki wyceny zostały ujęte w przychodach finansowych w wysokości 1 234 tys. zł.

		Stan na 31.03.2026	Udziały i akcje	Pożyczki	Instrumenty pochodne	Inne
Brutto	Długoterminowe		16 025	47 260	0	23 944
	Krótkoterminowe		469	12 910	0	0
	Razem		16 494	60 170	0	23 944
Odpis aktualizujący	Długoterminowe		2	0	0	0
	Krótkoterminowe		52	840	0	0
Netto	Długoterminowe		16 023	47 260	0	23 944
	Krótkoterminowe		417	12 070	0	0
	Razem		16 440	59 330	0	23 944

		Stan na 31.12.2025	Udziały i akcje	Pożyczki	Instrumenty pochodne	Inne
Brutto	Długoterminowe		15 958	48 388	0	25 680
	Krótkoterminowe		318	9 364	0	0
	Razem		16 276	57 752	0	25 680
Odpis aktualizujący	Długoterminowe		2	0	0	0
	Krótkoterminowe		0	823	0	0
Netto	Długoterminowe		15 956	48 388	0	25 680
	Krótkoterminowe		318	8 541	0	0
	Razem		16 274	56 929	0	25 680

POŻYCZKI UDZIELONE

Stan na 31.03.2026	Jednostka dominująca	Jednostki zależne	Jednostki spoza Grupy
Długoterminowe	30 128	17 132	0
Krótkoterminowe	0	11 737	333

Stan na 31.12.2025	Jednostka dominująca	Jednostki zależne	Jednostki spoza Grupy
Długoterminowe	30 176	18 212	0
Krótkoterminowe	0	8 212	329

NOTA NR 11

Zapasy

Na koniec pierwszego kwartału 2026 roku poziom zapasów wyniósł 434 065 tys. zł.

	Stan na 31.03.2026	Stan na 31.12.2025
Materiały	62 237	58 313
Półprodukty i produkcja w toku	17 882	12 856
Produkty gotowe	233 630	219 663
Towary	112 040	122 235
Zaliczki na dostawy	8 276	9 761
Razem zapasy netto	434 065	422 828
Odpis aktualizujący wartość zapasów	(29 940)	(30 008)
Razem zapasy brutto	464 005	452 836

NOTA NR 12

Należności i rozliczenia międzyokresowe

Grupa Rawlplug S.A. posiada odpowiednią politykę w zakresie dokonywania sprzedaży tylko zweryfikowanym Klientom. Zdaniem Zarządu nie istnieje potrzeba dokonania dodatkowego odpisu na należności handlowe poza obligatoryjnymi, wynikającymi z zasad rachunkowości, obowiązującymi w Grupie Rawlplug. Wartość bilansowa należności z tytułu dostaw i usług uznawana jest przez Grupę Rawlplug za rozsądne przybliżenie wartości godziwej. Wartość kredytowa należności jest równa jej wartości księgowej.

	Stan na 31.03.2026	Stan na 31.12.2025
Należności z tytułu dostaw i usług	243 625	202 474
Należności z tytułu podatków, ceł, ubezpieczeń i podobne	12 176	17 062
Należności pozostałe	9 709	11 218
Rozliczenia międzyokresowe	21 943	15 406
Razem netto	287 453	246 160
Odpis aktualizujący	(18 183)	(16 376)
Razem brutto	305 636	262 536
<i>Długoterminowe</i>	<i>11 128</i>	<i>10 930</i>
<i>Krótkoterminowe</i>	<i>294 508</i>	<i>251 606</i>

Grupa Rawlplug dokonała oceny należności ze względu na utratę ich wartości zgodnie ze stosowaną polityką rachunkowości i utworzyła odpisy według współczynników:

- należności nieprzeterminowane - odpis 1% wartości należności,
- należności przeterminowane w przedziale 180-360 dni - odpis 50% wartości należności,
- należności przeterminowane powyżej 360 dni - odpis 100% wartości należności,
- należności sądowe - odpis 100% wartości należności.

NOTA NR 13

Środki pieniężne i ich ekwiwalenty

	Stan na 31.03.2026	Stan na 31.12.2025
Środki pieniężne w kasie i na rachunkach	84 192	87 634

NOTA NR 14

Kapitały

Kapitał zakładowy Rawlplug S.A. na dzień 31.03.2026 r. wynosił 31 059 tys. zł. Stan akcjonariatu Rawlplug S.A. na dzień przekazania raportu za pierwszy kwartał 2026 roku przedstawia tabela „Akcjonariat” na stronie 68 niniejszego raportu.

Seria	Rodzaj akcji	Rodzaj uprzywilejowania	Liczba akcji	Wartość nominalna	Sposób pokrycia kapitału	Data rejestracji
A1	na okaziciela	brak	21 499 401	21 499	opłacone gotówką	20.07.2004
B	na okaziciela	brak	7 000 000	7 000	opłacone gotówką	03.12.2004
C	na okaziciela	brak	335 200	335	opłacone gotówką	16.11.2005
C	na okaziciela	brak	185 400	185	opłacone gotówką	21.11.2006
D	na okaziciela	brak	1 500 000	1 500	opłacone gotówką	20.03.2007
C	na okaziciela	brak	268 700	269	opłacone gotówką	03.12.2007
C	na okaziciela	brak	270 700	271	opłacone gotówką	10.03.2008
			31 059 401	31 059		

NOTA NR 15

Rezerwy

	Rezerwa na świadczenia pracownicze	Pozostałe rezerwy
Stan na 01.01.2026	4 214	5 290
Utworzenie	53	575
Wykorzystanie	(2)	(3)
Rozwiązanie	0	(506)
Inne zmiany	0	(902)
Zmiana z tytułu różnic kursowych	0	61
Stan na 31.03.2026	4 265	4 515
<i>Długoterminowe</i>	<i>4 101</i>	<i>63</i>
<i>Krótkoterminowe</i>	<i>164</i>	<i>4 452</i>

NOTA NR 16

Zobowiązania finansowe

Wszystkie kredyty oprocentowane są na bazie zmiennych stóp procentowych w oparciu o m.in. referencyjną stopę WIBOR 1M, która według stanu na dzień 31.03.2026 r. kształtowała się na poziomie 3,81% oraz WIBOR 3M, która według stanu na dzień 31.03.2026 r. kształtowała się na poziomie 3,85%. Pożyczki otrzymane od spółek zależnych w pierwszym kwartale 2026 roku. oprocentowane są na bazie zmiennych stóp procentowych w oparciu o m.in. referencyjną stopę EURIBOR 1M, która według stanu na dzień 31.03.2026 r. kształtowała się na poziomie 1,8930%, referencyjną stopę SONIA oraz referencyjną stopę WIBOR 3M.

KREDYTY I POZOSTAŁE ZADŁUŻENIE

		Stan na 31.03.2026	Stan na 31.12.2025
DŁUGOTERMINOWE	Kredyty bankowe	302 868	369 828
	Pożyczki	0	0
	Zobowiązania z tytułu leasingu	41 926	38 681
	Inne zobowiązania finansowe	0	197
	Razem	344 794	408 706
KRÓTKOTERMINOWE	Kredyty bankowe	135 711	39 618
	Pożyczki	8 687	9 403
	Zobowiązania z tytułu leasingu	16 273	23 796
	Zobowiązania z tytułu faktoringu	58 715	60 735
	Inne zobowiązania finansowe	1 479	3 140
Razem	220 865	136 692	
Razem		565 659	545 398

	Stan na 01.01.2026	Zwiększenia	Zmniejszenia	Stan na 31.03.2026
Kredyty i pożyczki	418 849	31 631	(3 214)	447 266

	Stan na 31.03.2026		Stan na 31.12.2025	
	Dostępne limity niepomniejszone o wykorzystanie	Wykorzystanie	Dostępne limity niepomniejszone o wykorzystanie	Wykorzystanie
Otwarte linie kredytowe	543 724	447 266	523 630	418 849

NOTA NR 17

Zobowiązania z tytułu dostaw i usług
oraz pozostałe

	Stan na 31.03.2026	Stan na 31.12.2025
Zobowiązania z tytułu dostaw i usług	130 188	138 109
Zobowiązania z tytułu podatków, ceł, ubezpieczeń i podobne	24 488	19 228
Zobowiązania z tytułu wynagrodzeń	12 972	12 104
Zobowiązania z tytułu zakupu rzeczowych aktywów trwałych	2 591	3 882
Pozostałe	10 340	5 900
Razem	180 579	179 223
<i>Długoterminowe</i>	<i>515</i>	<i>397</i>
<i>Krótkoterminowe</i>	<i>180 064</i>	<i>178 826</i>

NOTA NR 18

Rozliczenia międzyokresowe

	Stan na 31.03.2026	Stan na 31.12.2025
Przychody przyszłych okresów, w tym:	3 326	3 764
Dotacje	3 189	3 621
Pozostałe	137	143
Bierne rozliczenia międzyokresowe, w tym:	29 861	26 283
Rezerwa na zobowiązania z tytułu przyszłych okresów	6 965	2 654
Rezerwa na niewykorzystane urlopy	5 162	5 095
Rezerwa na bonusy	14 290	16 679
Pozostałe	3 444	1 855
Razem	33 187	30 047
<i>Długoterminowe</i>	<i>3 326</i>	<i>3 764</i>
<i>Krótkoterminowe</i>	<i>29 861</i>	<i>26 283</i>

NOTA NR 19
Podatek dochodowy

	01-03.2026	01-03.2025
Podatek bieżący	2 542	2 284
Bieżące obciążenie podatkowe	2 542	2 284
Podatek odroczony	1 155	(2 081)
Zmniejszenie (zwiększenie) z tytułu powstania i odwrócenia się różnic przejściowych	1 151	(2 084)
Inne	4	3
Pozostałe obciążenia wyniku finansowego	68	0
Razem podatek dochodowy wykazany w sprawozdaniu z wyniku finansowego	3 765	203

PODATEK DOCHODOWY BIEŻĄCY

	Stan na 31.03.2026	Stan na 31.12.2025
Należności z tytułu bieżącego podatku dochodowego	3 220	3 074
Zobowiązania z tytułu bieżącego podatku dochodowego	3 047	2 636

PODATEK DOCHODOWY ODROZONY

	Stan na 31.03.2026	Stan na 31.12.2025
Aktywo	Stan na początek okresu	46 670
	Zmiany odniesione na wynik finansowy	(980)
	Zmiany odniesione na wynik lat ubiegłych	0
	Stan na koniec okresu	45 690
Rezerwa	Stan na początek okresu	30 058
	Zmiany odniesione na wynik finansowy	151
	Zmiany odniesione na wynik lat ubiegłych	0
	Stan na koniec okresu	30 209

NOTA NR 20

Transakcje z podmiotami powiązanymi

Wszystkie transakcje pomiędzy jednostkami powiązanymi zawierane były na warunkach rynkowych.

Dane porównawcze dotyczące wyniku finansowego pokazane są za okres 01-03.2025 roku, natomiast dane porównawcze dotyczące sytuacji finansowej na dzień 31.12.2025 r.

TRANSAKcje Z JEDNOSTKAMI ZALEŻNYMI WYŁĄCZONYMI Z KONSOLIDACJI	01-03.2026	01-03.2025
Sprzedaż produktów, usług, towarów i materiałów	7 062	9 364
Zakup usług, towarów i materiałów	0	19
Pozostałe przychody	794	428
Pozostałe koszty	5	8
	Stan na 31.03.2026	Stan na 31.12.2025
Zobowiązania	8 939	6 248
Należności	42 918	37 241
Pożyczki udzielone	28 869	26 424

Dotyczy transakcji z jednostkami: Herco Ireland Ltd, Koelner-Ukraine LLC, Koelner Trading KLD LLC, Rawl Africa (Pty) Ltd, Rawlplug Inc., Rawlplug Products and Services India Private Ltd, JN192 Sp. z o.o., Rawlplug Australia Pty Ltd, Rawlplug Turkey Insaat Malzemeleri Limited Sirketi, Rawlplug Energia Odnawialna Sp. z o.o., Rawlplug Inwestycje Sp. z o.o., Rawlplug España, S.L., Rawlplug California Inc.

TRANSAKcje Z JEDNOSTKĄ DOMINUJĄCĄ	01-03.2026	01-03.2025
Pozostałe przychody	193	345
	Stan na 31.03.2026	Stan na 31.12.2025
Pożyczki udzielone	30 128	30 176

Dotyczy transakcji z Jednostką Dominującą: Amicus Polinae Sp. z o.o.

TRANSAKcje Z KLUCZOWYM PERSONELEM ORAZ Z JEDNOSTKAMI Z NIMI POWIĄZANYMI	01-03.2026	01-03.2025
Zakup usług, towarów i materiałów	609	643
Pozostałe przychody	1	3
	Stan na 31.03.2026	Stan na 31.12.2025
Zobowiązania	415	185

Dotyczy transakcji z członkami Zarządu oraz Rady Nadzorczej Rawlplug S.A. oraz z jednostkami z nimi powiązanymi. Radosław Koelner – Prezes Zarządu Rawlplug S.A. jest jednocześnie współwłaścicielem Spółki.

NOTA NR 21

Dotacje rządowe

	01-03.2026	01-03.2025
Dotacje rządowe	3 189	1 394
<i>Długoterminowe</i>	<i>3 189</i>	<i>1 334</i>
<i>Krótkoterminowe</i>	<i>0</i>	<i>60</i>

NOTA NR 22

Wojna w Ukrainie i na Bliskim Wschodzie

Po agresji Rosji na Ukrainę, Grupa podjęła szereg działań mających na celu zarówno pomoc Ukraińcom jak i minimalizację powstałych ryzyk biznesowych.

Rawlplug S.A. posiada udziały w spółce w Ukrainie oraz dwóch spółkach w Federacji Rosyjskiej. Wartość posiadanego zaangażowania przedstawia tabela poniżej.

Pomimo, iż Zarząd Spółki na bieżąco monitoruje ryzyka, to na dzień sporządzenia niniejszego Sprawozdania nie jest w stanie oszacować wpływu wojny w Ukrainie na przyszłe wyniki, ponieważ wpływ ten będzie uzależniony także od czynników, które pozostają poza kontrolą ze strony Rawlplug S.A. W przypadku wystąpienia innych istotnych zdarzeń związanych z wpływem wojny w Ukrainie na działalność Rawlplug oraz w przypadku wejścia w posiadanie wiarygodnych szacunków ewentualnego istotnego wpływu wojny na wyniki Spółki i Grupy Kapitałowej, Zarząd Spółki będzie przekazywać stosowne informacje w trybie raportów bieżących. Na moment publikacji niniejszego Sprawozdania wg osądu Zarządu spółki: ukraińska (Koelner-Ukraine LLC) oraz rosyjska (Koelner Trading KLD LLC) działają bez zmian w stosunku do okresów poprzednich i brak jest przesłanek co do ryzyka kontynuacji działalności, w związku z czym te inwestycje nie wykazują podstaw do utraty wartości.

Spółka Koelner Ltd nie prowadzi działalności operacyjnej w Rosji od 2015 roku. W związku z tym Rawlplug S.A. utworzył rezerwę na udziały i na należności również w 2015 roku.

Również co do konfliktu na Bliskim Wschodzie, to Zarząd Spółki na bieżąco monitoruje ryzyka, lecz na dzień sporządzenia niniejszego Sprawozdania nie jest w stanie oszacować wpływu wojny na przyszłe wyniki, ponieważ wpływ ten będzie uzależniony także od czynników, które pozostają poza kontrolą ze strony Rawlplug S.A. W przypadku wystąpienia innych istotnych zdarzeń związanych z wpływem wojny na Bliskim Wschodzie na działalność Rawlplug oraz w przypadku wejścia w posiadanie wiarygodnych szacunków ewentualnego istotnego wpływu wojny na wyniki Spółki i Grupy Kapitałowej, Zarząd Spółki będzie przekazywać stosowne informacje w trybie raportów bieżących.

Spółka	Udziały	Odpis na udziały	Pożyczki	Odpis na pożyczki	Należności	Odpis na należności
Koelner-Ukraine LLC*	7 621	0	0	0	0	0
Koelner Trading KLD LLC*	2 960	0	1 644	0	11 086	0
Koelner Ltd	3 683	(3 683)	0	0	3 569	(3 569)

* Na dzień 31.03.2026 r. spółki nie były objęte konsolidacją

SKRÓCONE JEDNOSTKOWE KWARTALNE
SPRAWOZDANIE FINANSOWE



JEDNOSTKOWE WYBRANE DANE FINANSOWE

	01-03.2026 [tys. PLN]	01-03.2025 [tys. PLN]	01-03.2026 [tys. EUR]	01-03.2025 [tys. EUR]
Przychody netto ze sprzedaży produktów, towarów i materiałów i usług	132 168	145 800	31 158	34 840
Zysk (strata) z działalności operacyjnej	(1 216)	187	(287)	45
Zysk (strata) brutto	3 040	(12 473)	717	(2 981)
Zysk (strata) netto	2 184	(10 999)	515	(2 628)
Przepływy pieniężne netto z działalności operacyjnej	(7 778)	(346)	(1 834)	(83)
Przepływy pieniężne netto z działalności inwestycyjnej	(6 348)	(16 396)	(1 496)	(3 918)
Przepływy pieniężne netto z działalności finansowej	14 182	15 591	3 343	3 726
Przepływy pieniężne netto razem	56	(1 151)	13	(275)
Średnia ważona liczba akcji	31 059 401	31 059 401	31 059 401	31 059 401
Zysk (strata) na jedną akcję zwykłą (w PLN / EUR)	0,07	(0,35)	0,02	(0,08)

	Stan na 31.03.2026 [tys. PLN]	Stan na 31.12.2025 [tys. PLN]	Stan na 31.03.2026 [tys. EUR]	Stan na 31.12.2025 [tys. EUR]
Aktywa razem	1 168 871	1 131 184	272 502	267 628
Zobowiązania długoterminowe	329 813	387 001	76 890	91 561
Zobowiązania krótkoterminowe	352 964	260 273	82 287	61 578
Kapitał własny	486 094	483 910	113 324	114 489
Kapitał zakładowy	31 059	31 059	7 241	7 348
Liczba akcji na dzień bilansowy (szt.)	31 059 401	31 059 401	31 059 401	31 059 401
Wartość księgową na jedną akcję (w PLN / EUR)	15,65	15,58	3,65	3,69

SKRÓCONE JEDNOSTKOWE SPRAWOZDANIE Z WYNIKU FINANSOWEGO

	01-03.2026	01-03.2025
Przychody ze sprzedaży produktów, towarów, materiałów i usług	132 168	145 800
Koszty sprzedanych produktów, towarów, materiałów i usług	(86 892)	(102 032)
Zysk (strata) brutto ze sprzedaży	45 276	43 768
Koszty sprzedaży	(36 140)	(34 137)
Koszty ogólnego zarządu	(11 061)	(8 962)
Pozostałe przychody operacyjne	2 475	2 709
Pozostałe koszty operacyjne	(1 766)	(3 191)
Zysk (strata) z działalności operacyjnej	(1 216)	187
Przychody finansowe	25 507	1 811
Koszty finansowe	(21 251)	(14 471)
Zysk (strata) brutto	3 040	(12 473)
Podatek dochodowy	(856)	1 474
Zysk (strata) netto	2 184	(10 999)
<i>Zysk (strata) netto z działalności kontynuowanej</i>	<i>2 184</i>	<i>(10 999)</i>
<i>Zysk (strata) netto z działalności zaniechanej</i>	<i>0</i>	<i>0</i>
Zysk (strata) netto na jedną akcję zwykłą:		
Podstawowy	0,07	(0,35)
<i>Podstawowy z działalności kontynuowanej</i>	<i>0,07</i>	<i>(0,35)</i>
<i>Podstawowy z działalności zaniechanej</i>	<i>0,00</i>	<i>(0,00)</i>
Rozwodniony	0,07	(0,35)
<i>Rozwodniony z działalności kontynuowanej</i>	<i>0,07</i>	<i>(0,35)</i>
<i>Rozwodniony z działalności zaniechanej</i>	<i>0,00</i>	<i>(0,00)</i>

SKRÓCONE JEDNOSTKOWE SPRAWOZDANIE Z CAŁKOWITYCH DOCHODÓW

	01-03.2026	01-03.2025
Zysk (strata) netto ze sprzedaży	2 184	(10 999)
<i>Pozycje nieprzenoszone do wyniku finansowego</i>	<i>0</i>	<i>0</i>
<i>Pozycje przenoszone do wyniku finansowego</i>	<i>0</i>	<i>0</i>
Całkowite dochody za okres	2 184	(10 999)

SKRÓCONE JEDNOSTKOWE SPRAWOZDANIE Z SYTUACJI FINANSOWEJ

	Stan na 31.03.2026	Stan na 31.12.2025
AKTYWA TRWAŁE	704 497	692 718
Wartości niematerialne	54 415	54 945
Rzeczowe aktywa trwałe	140 320	143 135
Nieruchomości inwestycyjne	3 031	3 024
Inwestycje w jednostki zależne	357 836	357 836
Inne długoterminowe aktywa finansowe	116 207	101 325
Należności długoterminowe i rozliczenia międzyokresowe	8 931	8 753
Aktywa z tytułu odroczonego podatku dochodowego	23 757	23 700
AKTYWA OBROTOWE	464 374	438 466
Zapasy	215 733	213 380
Należności krótkoterminowe i rozliczenia międzyokresowe	225 422	204 703
Należności z tytułu bieżącego podatku dochodowego	0	0
Inne krótkoterminowe aktywa finansowe	22 428	19 648
Środki pieniężne i ich ekwiwalenty	791	735
AKTYWA RAZEM	1 168 871	1 131 184

SKRÓCONE JEDNOSTKOWE SPRAWOZDANIE ZE ZMIAN W KAPITALE WŁASNYM

	Kapitał podstawowy	Kapitał zapasowy ze sprzed. akcji pow. wart. nom.	Pozostałe kapitały	Zyski zatrzymane	Kapitał własny razem
Saldo na dzień 1.01.2026 roku	31 059	135 670	69 181	248 000	483 910
<i>Zmiany w kapitale własnym w okresie od 1.01 do 31.03.2026 roku</i>	0	0	0	2 184	2 184
Zysk (strata) netto za okres od 1.01 do 31.03.2026 roku	0	0	0	2 184	2 184
Całkowite dochody za okres ogółem	0	0	0	2 184	2 184
Saldo na dzień 31.03.2026 roku	31 059	135 670	69 181	250 184	486 094

	Kapitał podstawowy	Kapitał zapasowy ze sprzed. akcji pow. wart. nom.	Pozostałe kapitały	Zyski zatrzymane	Kapitał własny razem
Saldo na dzień 1.01.2025 roku	31 059	135 670	69 181	232 481	468 391
<i>Zmiany w kapitale własnym w okresie od 1.01 do 31.03.2025 roku</i>	0	0	0	(10 999)	(10 999)
Zysk (strata) netto za okres od 1.01 do 31.03.2025 roku	0	0	0	(10 999)	(10 999)
Całkowite dochody za okres ogółem	0	0	0	(10 999)	(10 999)
Saldo na dzień 31.03.2025 roku	31 059	135 670	69 181	221 482	457 392

SKRÓCONE JEDNOSTKOWE SPRAWOZDANIE Z PRZEPŁYWÓW PIENIĘŻNYCH

PRZEPŁYWY ŚRODKÓW PIENIĘŻNYCH Z DZIAŁALNOŚCI OPERACYJNEJ	01-03.2026	01-03.2025
Zysk (strata) brutto	3 040	(12 473)
Korekty:	(10 462)	13 065
Amortyzacja	5 219	3 919
(Zyski) / straty z tytułu różnic kursowych	1 648	2 281
Koszty z tytułu odsetek	6 677	7 097
Przychody z tytułu odsetek	(2 292)	(1 240)
Przychody z tytułu dywidend	(3 942)	0
(Zysk) / strata z działalności inwestycyjnej	(1 959)	126
Zmiana stanu rezerw	0	(619)
Zmiana stanu zapasów	(2 353)	6 857
Zmiana stanu należności	(27 107)	(25 951)
Zmiana stanu zobowiązań	13 647	20 688
Inne korekty	0	(93)
Środki pieniężne wygenerowane w toku działalności operacyjnej	(7 422)	592
Zapłacony podatek dochodowy	(356)	(938)
Środki pieniężne netto z działalności operacyjnej	(7 778)	(346)

PRZEPIŁYWY ŚRODKÓW PIENIĘŻNYCH Z DZIAŁALNOŚCI INWESTYCYJNEJ

	01-03.2026	01-03.2025
Wydatki na nabycie rzeczowych aktywów trwałych, wartości niematerialnych i nieruchomości inwestycyjnych	(265)	(6 565)
Wpływy ze sprzedaży rzeczowych aktywów trwałych, wartości niematerialnych i nieruchomości inwestycyjnych	3 024	48
Wydatki na nabycie kontroli w jednostkach zależnych	0	(39 835)
Pożyczki udzielone jednostkom powiązanym	(15 978)	(10 980)
Spłata pożyczek udzielonych jednostkom powiązanym	2 021	40 905
Odsetki otrzymane z działalności inwestycyjnej	1 198	31
Dywidendy otrzymane zaklasyfikowane jako działalność inwestycyjna	3 652	0
Inne wpływy z aktywów finansowych	0	0
Środki pieniężne netto wykorzystane w działalności inwestycyjnej	(6 348)	(16 396)

PRZEPIŁYWY ŚRODKÓW PIENIĘŻNYCH Z DZIAŁALNOŚCI FINANSOWEJ

	01-03.2026	01-03.2025
Wpływy z tytułu zaciągnięcia kredytów i pożyczek	20 458	24 835
Spłaty kredytów i pożyczek	0	(639)
Spłata zobowiązań z tytułu leasingu finansowego	(1 886)	(2 454)
Odsetki zapłacone	(4 390)	(6 151)
Środki pieniężne netto z działalności finansowej	14 182	15 591

Zmiana stanu środków pieniężnych i ekwiwalentów środków pieniężnych

	56	(1 151)
Środki pieniężne i ich ekwiwalenty na początek okresu	735	1 955
Środki pieniężne i ich ekwiwalenty na koniec okresu	791	804

POZOSTAŁE INFORMACJE



Lista jednostek podporządkowanych w Grupie Rawlplug S.A.

LP	Nazwa jednostki	Siedziba	Przedmiot działalności	Charakter powiązania	Metoda konsolidacji, bądź wskazanie, że jednostka nie podlega konsolidacji	Data objęcia kontroli / współkontroli / uzyskania znaczącego wpływu	% posiadanego kapitału zakładowego	Udział w ogólnej liczbie głosów
1	Rawlplug Ltd	Wielka Brytania	sprzedaż hurtowa mat. budowlanych	jednostka zależna I stopnia	pełna	31.10.2005	100,00%	100,00%
2	Koelner Rawlplug IP Sp. z o.o.	Wrocław; Oddział Łańcut: Łańcut, Polska	zarządzanie wartościami niematerialnymi oraz Centrum Usług Wspólnych na rzecz spółek Grupy; Oddział Łańcut: produkcja elementów złącznych	jednostka zależna I stopnia	pełna	07.11.2011	100,00%	100,00%
3	Koelner Hungária Kft	Węgry	sprzedaż hurtowa mat. budowlanych	jednostka zależna I stopnia	pełna	04.08.2005	51,00%	51,00%
4	Rawlplug CZ s.r.o.	Republika Czeska	sprzedaż hurtowa mat. budowlanych	jednostka zależna I stopnia	pełna	10.05.2000	100,00%	100,00%
5	Koelner Deutschland GmbH	Niemcy	sprzedaż hurtowa mat. budowlanych	jednostka zależna I stopnia	pełna	15.07.2005	100,00%	100,00%
6	Stahl GmbH	Niemcy	sprzedaż hurtowa mat. budowlanych	jednostka zależna II stopnia	pełna	04.04.2007	100,00%	100,00%
7	Rawlplug Middle East FZE	Zjednoczone Emiraty Arabskie	sprzedaż hurtowa mat. budowlanych	jednostka zależna I stopnia	pełna	17.07.2006	100,00%	100,00%
8	Rawlplug Building & Construction Material Trading LLC	Zjednoczone Emiraty Arabskie	sprzedaż hurtowa mat. budowlanych	jednostka zależna II stopnia	pełna	22.03.2010	100,00%	100,00%
9	Rawlplug Ireland Ltd	Irlandia	sprzedaż hurtowa mat. budowlanych	jednostka zależna I stopnia	pełna	31.10.2005	100,00%	100,00%
10	Herco Ireland Ltd	Irlandia	magazynowanie	jednostka zależna II stopnia	nie podlega konsolidacji zgodnie z MSR 1 pkt 31	10.10.2025	25,00%	25,00%
11	Koelner Vilnius UAB	Litwa	sprzedaż hurtowa mat. budowlanych	jednostka zależna I stopnia	pełna	01.08.2002	100,00%	100,00%
12	Rawlplug France SAS	Francja	sprzedaż hurtowa mat. budowlanych	jednostka zależna I stopnia	pełna	31.10.2005	100,00%	100,00%
13	Rawl Scandinavia AB	Szwecja	sprzedaż hurtowa mat. budowlanych	jednostka zależna I stopnia	pełna	16.10.2006	100,00%	100,00%
14	Rawlplug Slovakia s. r. o.	Słowacja	sprzedaż hurtowa mat. budowlanych	jednostka zależna I stopnia	pełna	20.12.2011	100,00%	100,00%
15	Koelner Ltd	Rosja	sprzedaż hurtowa mat. budowlanych	jednostka zależna I stopnia	pełna	01.04.2005	100,00%	100,00%
16	Rawlplug Manufacturing (Thailand) Ltd	Tajlandia	produkcja i sprzedaż hurtowa mat. budowlanych	jednostka zależna I stopnia	pełna	20.08.2018	99,91%	99,91%
17	Koelner-Ukraine LLC	Ukraina	sprzedaż hurtowa mat. budowlanych	jednostka zależna I stopnia	nie podlega konsolidacji zgodnie z MSR 1 pkt 31	01.07.2010	87,00%	87,00%

18	Koelner Trading KLD LLC	Rosja	sprzedaż hurtowa mat. budowlanych	jednostka zależna I stopnia	nie podlega konsolidacji zgodnie z MSR 1 pkt 31	12.08.2010	100,00%	100,00%
19	Koelner Kazakhstan Ltd	Kazachstan	sprzedaż hurtowa mat. budowlanych	jednostka zależna I stopnia	nie podlega konsolidacji zgodnie z MSR 1 pkt 31	23.05.2006	70,00%	70,00%
20	Rawlplug Portugal Lda	Portugalia	sprzedaż hurtowa mat. budowlanych	jednostka zależna: I st. (99% kap. zak.) II st. (1% kap. zak.)	pełna	04.02.2015	100,00%	100,00%
21	Rawl Africa (PTY) Ltd	Republika Południowej Afryki	sprzedaż hurtowa mat. budowlanych	jednostka zależna I stopnia	nie podlega konsolidacji zgodnie z MSR 1 pkt 31	20.02.2015	100,00%	100,00%
22	Rawlplug Singapore Pte. Ltd	Republika Singapuru	sprzedaż hurtowa mat. budowlanych	jednostka zależna I stopnia	pełna	06.01.2017	100,00%	100,00%
23	Rawlplug Shanghai Trading Ltd	Chińska Republika Ludowa	sprzedaż hurtowa mat. budowlanych	jednostka zależna I stopnia	pełna	13.04.2017	100,00%	100,00%
24	Rawlplug Inc.	Stany Zjednoczone Ameryki	sprzedaż hurtowa mat. budowlanych	jednostka zależna I stopnia	nie podlega konsolidacji zgodnie z MSR 1 pkt 31	26.05.2017	100,00%	100,00%
25	Rawlplug Products and Services India Private Ltd	Republika Indii	sprzedaż hurtowa mat. budowlanych	jednostka zależna I stopnia	nie podlega konsolidacji zgodnie z MSR 1 pkt 31	06.03.2018	100,00%	100,00%
26	Rawlplug Italy S.R.L.	Włochy	sprzedaż hurtowa mat. budowlanych	jednostka zależna I stopnia	pełna	06.11.2019	100,00%	100,00%
27	Rawlplug Vietnam Company Ltd	Wietnam	produkcja i sprzedaż hurtowa mat. budowlanych	jednostka zależna: I st. (50% kap. zak.) II st. (50% kap. zak.)	pełna	09.10.2020	100,00%	100,00%
28	JN192 Sp. z o.o.	Wrocław, Polska	realizacja projektów budowlanych związanych ze wznoszeniem budynków	jednostka zależna I stopnia	nie podlega konsolidacji zgodnie z MSR 1 pkt 31	06.10.2020	100,00%	100,00%
29	JN192 Sp. z o.o. sp.k.	Wrocław, Polska	działalność deweloperska	jednostka zależna: - I stopnia (99,9% kap. zak.) - II stopnia (0,1% kap. zak.)	pełna	21.10.2020	100,00%	100,00%
30	Rawlplug Australia Pty Ltd	Australia	sprzedaż hurtowa mat. budowlanych	jednostka zależna I stopnia	nie podlega konsolidacji zgodnie z MSR 1 pkt 31	24.03.2021	100,00%	100,00%
31	Rawlplug SPL Sp. z o.o.	Wrocław, Polska	centrum dystrybucyjne	jednostka zależna I stopnia	pełna	27.04.2021	100,00%	100,00%
32	Rawlplug Turkey İnşaat Malzemeleri Limited Şirketi	Turcja	sprzedaż hurtowa mat. budowlanych	jednostka zależna I stopnia	nie podlega konsolidacji zgodnie z MSR 1 pkt 31	15.03.2022	100,00%	100,00%
33	Rawlplug Energia Odnawialna Sp. z o.o.	Wrocław, Polska	produkcja energii elektrycznej z odnawialnych źródeł energii	jednostka zależna I stopnia	nie podlega konsolidacji zgodnie z MSR 1 pkt 31	11.04.2022	100,00%	100,00%
34	Rawlplug Inwestycje Sp. z o.o.	Wrocław, Polska	działalność inwestycyjna	jednostka zależna I stopnia	nie podlega konsolidacji zgodnie z MSR 1 pkt 31	30.06.2022	100,00%	100,00%
35	Rawlplug España, S.L.	Hiszpania	sprzedaż hurtowa mat. budowlanych	jednostka zależna: - I stopnia (95% kap. zak.) - II stopnia (5% kap. zak.)	nie podlega konsolidacji zgodnie z MSR 1 pkt 31	07.11.2023	100,00%	100,00%
36	Rawlplug California Inc.	Stany Zjednoczone Ameryki	sprzedaż hurtowa mat. budowlanych	jednostka zależna I stopnia	nie podlega konsolidacji zgodnie z MSR 1 pkt 31	05.03.2025	51,00%	51,00%

AKCJONARIAT

Według informacji posiadanych przez Spółkę stan akcjonariatu Rawlplug S.A., w tym akcjonariuszy posiadających co najmniej 5% udziały w ogólnej liczbie głosów w Spółce, na dzień przekazania niniejszego raportu przedstawiał się następująco:

W okresie od publikacji na GPW w Warszawie okresowego raportu za rok 2025 do dnia publikacji niniejszego raportu nie uległ on zmianie. Spółce nie są znane umowy, w wyniku których mogą w przyszłości nastąpić zmiany w proporcjach posiadanych akcji przez dotychczasowych akcjonariuszy.

Akcjonariusz	Liczba akcji*	Udział w kapitale zakładowym**
Amicus Polinae Sp. z o.o.	17 453 750	56,19
Radosław Koelner	3 189 371	10,27
PKO BP Bankowy PTE S.A.	2 933 639	9,45
Nationale Nederlanden PTE S.A.	2 842 138	9,15
Pozostali	4 640 503	14,94
Razem	31 059 401	100,00

*Liczba akcji = Liczba głosów na WZA

**Udział % w kapitale zakładowym = Udział % w liczbie głosów na WZA

AKCJE W POSIADANIU CZŁONKÓW WŁADZ SPÓŁKI DOMINUJĄCEJ

Według informacji posiadanych przez Spółkę, stan posiadania akcji Rawlplug S.A. przez osoby pełniące funkcje we władzach Spółki przedstawiał się następująco:

W okresie od publikacji na GPW w Warszawie okresowego raportu za rok 2025 do dnia publikacji niniejszego raportu nie uległ on zmianie.

OSOBY ZARZĄDZAJĄCE	Liczba akcji na dzień przekazania niniejszego raportu	Liczba akcji na dzień przekazania skonsolidowanego raportu okresowego za 2025 r.
Radosław Koelner – Prezes Zarządu	3 189 371	3 189 371
Marek Mokot – Wiceprezes Zarządu	0	0
Piotr Kopydłowski – Członek Zarządu ds. finansowych	29 344	29 344
Przemysław Tkaczyk – Członek Zarządu ds. sprzedaży	0	0
OSOBY NADZORUJĄCE	Liczba akcji na dzień przekazania niniejszego raportu	Liczba akcji na dzień przekazania skonsolidowanego raportu okresowego za 2025 r.
Osman Kosmalski – Przewodniczący Rady Nadzorczej	1	1
Tomasz Mogiński – Wiceprzewodniczący Rady Nadzorczej	100 000	100 000
Włodzimierz Frankowicz – Członek Rady Nadzorczej	0	0
Małgorzata Kloka – Członkini Rady Nadzorczej	0	0
Janusz Pajka – Członek Rady Nadzorczej	0	0
Anna Piotrowska-Kus – Członkini Rady Nadzorczej	2 000	2 000
Zbigniew Stabiszewski – Członek Rady Nadzorczej	0	0

Wartość nominalna jednej akcji Rawlplug S.A. wynosi 1 zł

PODSTAWA SPORZĄDZENIA SPRAWOZDANIA FINANSOWEGO

Skonsolidowane sprawozdanie finansowe Grupy Kapitałowej Rawlplug przedstawione w raporcie kwartalnym zostało przygotowane zgodnie z przepisami Rozporządzenia Ministra Finansów z dnia 06.06.2025 r. w sprawie informacji bieżących i okresowych przekazywanych przez emitentów papierów wartościowych [...] oraz zasadami Międzynarodowych Standardów Rachunkowości (MSR) i Międzynarodowych Standardów Sprawozdawczości Finansowej (MSSF), a w zakresie nieuregulowanym powyższymi standardami zgodnie z wymogami Ustawy o rachunkowości z dnia 29.09.1994 r.

Okresem porównawczym dla skonsolidowanego sprawozdania jest sprawozdanie na dzień 31.12.2025 r. dla sprawozdania z sytuacji finansowej oraz sprawozdanie za okres 3 miesięcy zakończony 31.03.2025 r. dla sprawozdania z wyniku finansowego, sprawozdania z przepływów pieniężnych oraz sprawozdania ze zmian w kapitale własnym. Sprawozdania finansowe Spółki Dominującej oraz sprawozdania finansowe spółek zależnych będące podstawą sporządzenia skróconego skonsolidowanego sprawozdania finansowego zostały sporządzone przy założeniu kontynuowania działalności przez te spółki przez okres nie krótszy niż 12 miesięcy od dnia 31.03.2026 r. W ocenie Zarządu nie występują zagrożenia kontynuacji działalności zarówno Rawlplug S.A., jak i Grupy Rawlplug w dającej się przewidzieć przyszłości, obejmującej okres co najmniej 12 miesięcy od dnia bilansowego.

ZASADY RACHUNKOWOŚCI

Niniejsze skrócone kwartalne skonsolidowane sprawozdanie finansowe zostało sporządzone zgodnie z zasadami rachunkowości, które zostały zaprezentowane w ostatnim skonsolidowanym sprawozdaniu finansowym Grupy za rok zakończony w dniu 31.12.2025 r. Kwartalne skrócone skonsolidowane sprawozdanie finansowe nie obejmuje wszystkich informacji oraz ujawnień wymaganych w rocznym skonsolidowanym sprawozdaniu finansowym i należy je czytać łącznie ze skonsolidowanym sprawozdaniem finansowym Grupy za rok zakończony 31 grudnia 2025 roku, które zostało opublikowane w dniu 24.04.2026 r. Zarząd Grupy Rawlplug S.A. oświadcza, że wedle swojej najlepszej wiedzy, niniejsze kwartalne skrócone skonsolidowane sprawozdanie finansowe i dane porównawcze sporządzone zostały zgodnie z obowiązującymi Grupę zasadami rachunkowości, odzwierciedlają w sposób prawdziwy, rzetelny i jasny sytuację majątkową i finansową oraz wynik finansowy Grupy.

DATA ZATWIERDZENIA SPRAWOZDANIA FINANSOWEGO DO PUBLIKACJI

Niniejsze sprawozdanie finansowe zostało zatwierdzone do publikacji przez Zarząd Spółki Dominującej w dniu 29.05.2026 r.

WALUTA SPRAWOZDAWCZA, ZASTOSOWANE KURSY WALUTOWE, ZASTOSOWANE POZIOMY ZAOKRĄGLEŃ

Walutą sprawozdawczą i funkcjonalną niniejszego skróconego kwartalnego skonsolidowanego sprawozdania finansowego jest złoty polski, a wszystkie kwoty wyrażone są w tysiącach złotych polskich (o ile nie wskazano inaczej). Sprawozdania finansowe jednostek wchodzących w skład Grupy Kapitałowej zostały przeliczone na walutę sprawozdawczą w oparciu o zasady wynikające z Międzynarodowego Standardu Rachunkowości nr 21.

Pozycje aktywów i pasywów sprawozdania z sytuacji finansowej, przeliczono na EURO według kursu średniego NBP obowiązującego na dany dzień bilansowy:

Waluta	31.03.2026	31.12.2025
EURO	4,2894	4,2267

Pozycje sprawozdania z dochodów całkowitych, sprawozdania z wyniku finansowego oraz sprawozdania z przepływów pieniężnych przeliczone zostały na EUR według kursu, stanowiącego średnią arytmetyczną średnich kursów ustalonych przez NBP dla EUR, obowiązujących na ostatni dzień każdego zakończonego miesiąca wchodzącego w skład prezentowanego okresu. Zastosowane do przeliczenia kursy kształtowały się następująco:

Waluta	01-03.2026	01-03.2025
EURO	4,2419	4,1848

ZAWARCIE PRZEZ PODMIOTY Z GRUPY TRANSAKCJI Z PODMIOTAMI POWIĄZANYMI NA INNYCH WARUNKACH NIŻ RYNKOWE

Wszystkie transakcje pomiędzy jednostkami powiązаныmi zawierane były na warunkach rynkowych.

ZMIANY W ORGANIZACJI

W pierwszym kwartale 2026 roku nie nastąpiły zmiany w organizacji.

PORĘCZENIA I GWARANCJE

W pierwszym kwartale 2026 roku Rawlplug S.A. oraz jednostki od niej zależne nie udzieliły poręczeń spłaty kredytu lub pożyczki i nie udzieliły gwarancji, których łączna wartość istniejących poręczeń i gwarancji jest znacząca.

INNE POZYCJE POZABILANSOWE

Na dzień 31.03.2026 r. Grupa Rawlplug nie posiadała innych istotnych pozycji pozabilansowych.

ISTOTNE POSTĘPOWANIA TOCZĄCE SIĘ PRZED SĄDEM, ORGANEM WŁAŚCIWYM DLA POSTĘPOWANIA ARBITRAŻOWEGO LUB ORGANEM ADMINISTRACJI PUBLICZNEJ

Na dzień 31.03.2026 r. przed sądem lub innym organem nie toczyły się postępowania, których przedmiotem byłyby istotne wierzytelności lub zobowiązania.

ZDARZENIA PO DACIE BILANSU

W dniu 22 maja 2026 roku Zarząd Rawlplug S.A. opublikował raport bieżący nr 2/2026, w którym zarekomendował, aby zysk za rok 2025 w całości przeznaczyć na zwiększenie kapitału zapasowego Spółki. Zgodnie z raportem bieżącym nr 3/2026, Rada Nadzorcza pozytywnie zaopiniowała rekomendację Zarządu dotyczącą podziału zysku, jednak ostateczną decyzję w tym zakresie podejmie Zwyczajne Walne Zgromadzenie Akcjonariuszy Spółki, zwołane raportem bieżącym nr 4/2026 na 19 czerwca 2026 roku.

MOŻLIWOŚĆ REALIZACJI WCZEŚNIEJ PUBLIKOWANYCH PROGNOZ WYNIKÓW FINANSOWYCH

Zarząd nie publikował prognoz wyników finansowych Spółki i Grupy na rok 2026.



RADOSŁAW KOELNER

Prezes Zarządu Rawlplug S.A.

MAREK MOKOT

Wiceprezes Zarządu Rawlplug S.A.

PIOTR KOPYDŁOWSKI

Członek Zarządu ds. finansowych Rawlplug S.A.

PRZEMYSŁAW TKACZYK

Członek Zarządu ds. sprzedaży Rawlplug S.A.

Osoba, której powierzono prowadzenie ksiąg rachunkowych:

PAWEŁ DUSZYŃSKI

Dyrektor Księgowości i Sprawozdawczości Finansowej

Wrocław, 29.05.2026 r.

RAWLPLUG®

Rawlplug S.A.
ul. Kwidzyńska 6
51-416 Wrocław

tel. +48 71 32 60 100
fax +48 71 37 26 111
e-mail: info@rawlplug.com

www.rawlplug.pl

